

Månedsmagasinet

SKIVE · SALLING · FJENDS · FUR

ENGAGE WEST FESTIVAL 2022

20. AUGUST 2022



◆ ◆ ◆ ◆
DM I PONYTRAV

6.-7. august
på Skive Travbane

◆ ◆ ◆ ◆
**SOMMER-
OPLEVELSER**

Fur og Spøttrup

◆ ◆ ◆ ◆
BØYSTRUP

Lokalt band
med potentiale



SCAN ME

INGENIØRKASERNEN I SKIVE

ÅBENT HUS

Ingeniørkasernen byder velkommen til en dag spækket med seje oplevelser for alle aldre.

PROGRAM

Kl. 08.30 - Kasernen åbnes for publikum.

Kl. 09.00 - Aktiviteter og udstillingsstande åbner.

Kl. 14.00 - Tak for i år.

Medbring ikke husdyr, der er bange for skud eller larmende køretøjer.



Indhold

NR. 19 / JULI-AUGUST 2022

- 04 Leder
- 06 Stenalderhøjene på Dommerby Hede
- 08 At sejle er at leve...
- 13 Limfjorden kalder
- 18 ENGAGE West Festival
- 22 BØYSTRUP
- 27 Honningheksene på Lundø
- 32 Ponytrav i Skive
- 38 Bispens Marked og Nordisk Mesterskab i ridderdyst
- 40 Tornerosesøvn, Blå Flag og åbning mod fjorden
- 46 Håndværk før og nu
- 52 Fru Larsen
- 60 Sommer på Jenle 2022
- 65 Fur



MånedsMagasinet

SKIVE · SALLING · FJENDS · FUR

MånedsMagasinet har til formål at give et billede af det liv, der leves på vores egen egn omgivet af Limfjorden.

Udgiver

MånedsMagasinet ApS
Sønderhede 7, Lihme, 7860 Spøttrup
Telefon: 2140 4541
www.maanedsmagasinet.com
Mail: info@maanedsmagasinet.com

Ansvarshavende redaktør

Claus V. Mikkelsen

Redaktør og korrektur

Inger Holm

Forsidefoto

Bøystrup, bandet fra Skive
Foto: Peter Lyngsø

Foto

Claus V. Mikkelsen,
hvis ikke andet er nævnt.

Layout

Ewa Laursen

Trykt hos

Specialtrykkeriet Arco, Skive
Oplag: 10.000 stk.

Distribution

Egnens dagligvarebutikker m.fl.

Hjemmeside og logo

Poul E. Nielsen

Annoncer

Priser: www.maanedsmagasinet.com
Telefon: 2140 4541

Næste nummer

9. september 2022

De enkelte forfatters holdning er personlig og afspejler ikke nødvendigvis MånedsMagasinet ApS' synspunkt. Alle retigheder tilhører MånedsMagasinet ApS. MånedsMagasinet ApS tager forbehold for trykfejl og farveafvigelser, ligesom der ikke tages ansvar for tilsendt materiale uden aftale.

ISSN: 2596-8564



Magasinet er trykt på papir, der støtter bæredygtigt skovbrug verden over.





Juli-augustudgaven

Sommeraktiviteter, ferie, oplevelser og fællesskaber er nogenlunde den ramme, der er sat for de lokale historier i denne sommerudgave af MånedsMagasinet.

Hvis man er til festival, så byder årets ENGAGE West i august på muligheden. Her vil tre af den danske musikscenes mest prominente navne indtage scenen. I to artikler kan man læse om ENGAGE Festivalen og det lokale upcoming band, Bøystrup.

Skive har en stolt travtradition. Et stærkt ungdomsarbejde har sikret, at Skive er vært for danmarksmesterskabet (DM) i ponytrav til august. I en artikel af Kirsten Lauridsen kan læses både om forberedelserne til DM og ponytravsporten.

Museumsinspektør Inge Kjær fortæller i en artikel om gravhøjene, som vi møder lige uden for sydenden af Skive.

En anden af Museum Sallings museumsinspektører fortæller i en artikel om Bispens Marked på Spøttrup Borg og de ridderdyster, der er lagt op til i sommer.

Mere fredeligt går det til på Glyngøre Kulturstation. Tine Klitgaard Danielssen fortæller om mulige oplevelser,

bl.a. om naturformidling og forskellige sommeraktiviteter.

Andre mulige ferieoplevelser beskrives i en artikel af Kenneth Ladefoged Andersen fra Fur Turistinformation. Kenneth Ladefoged fortæller også om en lang række spisesteder både på Fur og i Salling med en kvalitet, der spænder lige fra gourmetniveau til det mere jævne.

Er man til god mad og vil køre lidt efter det, kan man læse om skibonitten Christian Neve og hustruens hotel og restaurant i Laurbjerg ved Langå.

Historisk har egnen været stærk. Det vidner antallet af kirker, herregårde og klostre om. Ørslev Kloster bliver fuldstændig renoveret efter de gamle håndværksmæssige metoder. Klosterforvalter Garry Keyes indvier os i dele af renoveringen.

Limfjordens fiskeri og dens transportmuligheder er en af grundene til egnens velstand igennem tiderne. Jens Kofoed tager læserne på en sejlads rundt i fjorden, hvor han kommer ind på sejladsens fascination og de oplevelser, den byder på.

Når man kommer til Lundø, opleves et lille lokalsamfund båret af fælles-

skab, nærhed og respekt for hinanden samt den natur, som omkranser Lundø. Her er et antal kvinder gået sammen om at holde bier og producere honning. Hanne Juel fortæller i en artikel om honningheksene.

Ligesom Ørslevkloster skal Jeppe Aakjærs digterhjem Jenle også restaureres. Formand for Aakjærselskabet Karen Margrete Rasmussen fortæller både om Jenle, visionerne og om Jeppe Aakjær i en artikel.

Rigtig god sommerferie og fornøjelse med læsningen.

Claus V. Mikkelsen
ANSVARSHAVENDE REDAKTØR

HER KAN DU HENTE

Månedsmagasinet

SKIVE · SALLING · FJENDS · FUR

SKIVE

Føtex
Kvickly
Fakta, Dalgas Allé
Coop 365, Asylgade
Coop 365, Frugtparken
Coop 365, Kirke Allé
Min Købmand, Rosenbakken

OPLANDET

DagliBrugsen, Balling
DagliBrugsen, Breum
DagliBrugsen, Durup
DagliBrugsen, Fur
DagliBrugsen, Højslev
DagliBrugsen, Lihme
DagliBrugsen, Oddense
DagliBrugsen, Rødding
DagliBrugsen, Selde

Bogmekka, Harre

Min Købmand, Hem
Min Købmand, Thise
Min Købmand, Nr. Søby
Spar, Jebjerg
Spar, Hald
Spar, Lem
SuperBrugsen, Glyngøre
SuperBrugsen, Roslev
Virksund Camping, Virksund

Og mange andre steder. Du kan også læse magasinet på vores hjemmeside:

www.maanedsmagasinet.com



Stenalderhøjene på Dommerby Hede

Stop op og gå en tur

I trekanten mellem Flyvej og Sdr. Boulevard lige syd for Skive findes en unik højgruppe af national betydning og med en ganske særlig atmosfære. Det drejer sig om ca. 30 fredede gravhøje fra bondestenalderen ca. 2.800-2.400 f.Kr., der ligger samlet og urørte i det nu lyngbevoksede område (heden kom først senere – da jorden var udpint). På det tidspunkt, for ca. 5.000 år siden, var stenalderbønderne i gang med at omdanne skovområder til åbne græsningsskove omkring deres bopladser. Og højene blev opført i nærheden af de beboede områder.

Disse gravhøje er op til 16-17 m i diameter og 2,5 m høje. De er opført som gravsteder for enkeltgravskulturens mænd og kvinder, og vi ved, at der kan være flere begravelser i den samme høj. Ved hver nye begravelse blev der lagt mere jord på højen, og derved voksede højens størrelse.

I denne periode blev de døde mænd gravlagt med deres stridsøkser, flintøkser og store, flade ravperler, mens kvinderne havde ravperlekæder og flintknive med som gravgods. Den døde blev lagt i en plankekiste i sovestilling – mændene med hovedet mod vest og kvinderne med hovedet mod øst. Ansigtet vendte altid mod syd. Begge køn havde lerkar med mad og/eller drikke – formentlig øl – med sig i gravene.



De 30 høje på Dommerby Hede blev fredet den 12. november 1889, og der har derfor aldrig været foretaget en arkæologisk udgravning i området. Det har der derimod på den modsatte side af Sdr. Boulevard, hvor museet har udgravet to hustomter fra samme tidsperiode.

Højrækken har været meget længere – mod nord kendes mindst 13 gravhøje i Skives sydlige del, og mod syd strækker højrækken sig ind på det militære øvelsesterræn og videre helt til Tastum. De fredede høje på øvelsesterrænet er markeret med rød-hvide pæle, der står placeret i 2-meterzonen omkring højen.

Nogle arkæologer mener, at højene blev opført langs datidens veje, som var hjulspor gennem terrænet. Andre mener, at den rejsende brugte højene som kendemærker i et ellers ret øde landskab. De hjulspor, der kan ses i området, er udaterede.

I moderne tid har mindst to af højene været anvendt som skyttegrave af tyskerne under 2. verdenskrig. – Højene lå jo ved indfaldsvejen til Skive og havde derfor en praktisk placering, let hævet over landskabet.

Hvis du vil besøge højene, findes der en lille parkeringsplads på Flyvej. ■



Aftensejlads - Fur rundt med Livø-færgen

Hver mandag i juli kl. 19 - 21

Få en helt unik oplevelse og se solen gå ned og se de smukke Knudeklinter fra søsiden ombord på "Livø-færgen". Det er oplagt at medbringe den lette aftenmad, drikkevarer skal købes ombord (fornuftige priser). Ligeledes kan der købes kaffe og kage ombord. Aftenturen varer 2½ time og der er en "indfødt" vært ombord, som gerne svarer på spørgsmål.



225,- KR. FOR VOKSNE OG 125,- FOR BØRN UNDER 12 ÅR

Billetter kan kun købes online på <https://FURcamping.dk/billetter>

Arrangør: FUR Camping & M/S Bertha K. (Livø-færgen)

Fur fra den Blinde Vinkel - Ø-rundtur

Hver tirsdag i juli

Oplev limfjordsøen Fur med museumsinspektør John Brinch Bertelsen som guide, der tager med i bussen og fortæller om alt det man ser - og mere til! Du får en cocktail, der er blandet af faglig viden og en stor portion jysk lune og underfundighed. Turen byder på overraskelser, og lattermusklen kommer i brug. Der guides på dansk med risiko for lokal dialekt. Varighed ca. 1½ time med start og stop ved Fur Færgetro.



PRIS: 150,- KR

Billetter kan købes online:

<https://channel-6.pebc.combineservices.dk/product/view/id/32732>



At sejle er at leve...

AF JENS KOFOED, FORMAND FOR VIRKSUND SEJLKLUB
FOTO JENS KOFOED

Frihed, ro, nydelse og samvær samt en følelse af at være en del af naturen. Det er fællestræk, som sejlere vil sætte på formel, når de skal fortælle om at sejle og være på vandet.

Der hersker et frirum, hvor stress og jag kan lægges til side. Det er kort sagt en helende oplevelse.

Det er snart sommer og ferietid. For de fleste den bedste tid på året. Nogle familier tager på sommertur i en sejlbåd. Sejlerferie er synonym med samvær med familien og glæden ved at komme ud på vandet eller lægge til kaj i en ny havn og begynde at gå på opdagelse. Børnene er som regel gode til at finde legekammerater på havnen.

LIMFJORDEN LIGGER LIGE FOR

Du behøver ikke at sejle særlig langt for at få nye oplevelser. Limfjorden er ofte et godt valg, hvor der er kort afstand mellem havnene.

Her kan du opleve naturen langs landet og i vandet. Du kan se kreaturer i drøvtyggende tempo græsse tæt ved sejlronden. Du kan i roligt vejr se sæler dukke op af vandet hist og pist, og er du heldig, kan du opleve delfiner, som behændigt svømmer hid og did foran båden.

HVOR SKAL DU SEJLE HEN?

De fleste bådejere i fjorden kender Fur, Nykøbing Mors og Glyngøre, men der er mange andre interessante steder. De små havne og vige kan også noget og dukker op som små perler på en snor, hvis du vælger at sejle rundt om Mors.

Mange mennesker føler sig draget af vandet og skibene. Hvem har ikke stået i en havn eller på en kystpromenade og skuet ud over vandet og de hvide sejle? Hvem har ikke haft en stille drøm om en sommerferietur ombord på et lille, hyggeligt sejlskib? Sejle fra ø til ø i et sommervarmt Danmark, hvor der jo næsten kun er smukke vandveje. Ind ad fjordene til små fiskerlejer. Ligge for svaj i en vig eller bugt og flashe sine baller op mod den blåhvide himmel. Varme aftener, hvor man kan sidde og snakke dæmpet i cockpittet. Og så den friske havluft, fyldt med salt og lugten af tang.

TAG PÅ OPDAGELSE BAG JEGINDØ

Vi vender stævnen ned gennem Sallingsund. Ved Morsøs sydvestspids deler fjorden sig. Her kan du styre mod nord og sejle mod Vildsund og Thisted. Du kan også vælge at dreje mod syd og sigte efter Struer eller sejle mod sydvest, hvor Oddesundbroen kommer til syne. Men vælger du at sejle stik vest, rammer du Jegindø. På bagsiden af øen ligger Tambohus

Naturhavn. Når du sejler syd om Jegindø, kommer du frem til naturhavnen.

I maj 2020 blev havnen sejlbare for både, der stikker maks. 2,2 m. Havnen blev udvidet, og det er tanken, at der skal vokse aktiviteter frem omkring havnemiljøet. Der er plads til ca. 10 både ved kajkanten på nuværende tidspunkt. I havnen er der fine bademuligheder, og området ligger i læ for den værste blæst. De rolige vindforhold giver gode muligheder for at lære at balancere på en windsurfer, et stand-up-paddle-bræt eller i en kajak.

Udover selve havnen er der mulighed for at gå en tur langs kysten rundt om Jegindø på en afmærket rute og opleve fugle på strandene. Tambohuse Kro & Badehotel er også et besøg værd. Hellerød Kær kan også være en del af turplanen. Kæret ligner et sandt guldaldermaleri med skrænter og smeltevandsslugter, der omgiver et lavtliggende moselandskab.

Som sejler ved du, at vejret spiller en særlig rolle. Sollys, høj himmel og let vind giver rolig og langsom sejlads. Til gengæld kan det tage længere tid at nå frem. Går blæsten frisk over Limfjordens vande, er det en anden snak. Du kommer hurtigere frem og sejler længere på samme tid. Tiden er dog ikke så afgørende.

EN GAMMEL LANDINGSPLADS GEMMER SIG PÅ MORS

Da vi vælger at sejle en kortere tur, sejler vi mod Thisted. Normalt følger vi fjordsystemet med mange sving ud til Doverodde, hvor der drejes 90 grader mod nord. Men så langt når vi ikke i første omgang. I stedet sigtes efter Agerø. For mellem Agerø og Vester Assels på Mors kiler Tissinghuse sig ind.

Tissinghuse Havn på Mors er 150 år gammel og blev frem til 1974 brugt som industrihavn i forbindelse med den lokale korn- og foderstof-forretning og tømmerhandel. Herefter forfaldt havnen, men for ca. 10 år siden blev der indledt et genopretningsprojekt af havnen.

Området er meget naturskønt med Agerø fuglereservat, som ligger 1,5 sømil vest for havnen. I 2011 blev den nærliggende Tissing Sø indviet af Skov- og Naturstyrelsen. Placeringen ved den naturgenoprettede Tissing Vig og havnens miljø tiltrækker folk. Havnen er med 30 bådepladser den mindste af de fem lystbådehavne på Mors. ▶





ALLE OPGAVER PÅ BÅDEN GIVER MENING

Når hele familien er på tur, skal alle deltage i at få båden klargjort til at sejle ud af havnen. Der skal styres, nogle skal hale fortøjninger og fendere ind. Måske skal sejlene også sættes. Båden er oprigtigt en lille opdrager, fordi alt bliver væsentligt. Ingen ville nogensinde drømme om at protestere imod selv det mest ubehagelige job ombord. Nødvendigheden er indlysende. Der er både hoved og hale i at være ombord. Der er styrbord og bagbord.

Når sejlene og kursen er sat, sænker roen sig. En del af sejlerlivet er samværet med andre i cockpittet, hvor alle generationer kan få en snak om alt mellem himmel og jord. Er vejret roligt, kan nogle fordrive tiden med spille et spil eller læse i en bog om langfart og søpirater, så drømmene kan få frit løb.

Før i tiden så man altid manden ved roret. I dag er det langt mere almindeligt at se hustruen stå ved roret og foretage havnemanøvrer. En årsagerne er, at flere og flere kvinder opnår sejlererfaring sammen med andre kvinder. I flere sejlkubber findes der sejlskole for kvinder, hvor de mødes, hygger sig og sejler sammen i deres eget tempo.

EN ÅBENBARING MELLEMLY THY OG MORS

Vi lægger Tissingshuse bag os og sejler videre mod Thisted. Vi passerer Doverodde. Mange sejlere benytter Doverodde som anløb, så vi sejler denne gang skyndsomt videre, men lover at besøge Statens Museum for Kunst Thy i købmandsgården en anden gang. Før Vildsundbroen dukker gode ankerpladser op ved bl.a. Dragstrup Vig. Dansk Sejlunion og Danske Tursejlere har udlagt turbojer. Vi kaster snøren ud og ser, om vi kan fange en fisk til aftensmaden.

En båd er en flydende hule. På samme måde som børn føler det spændende frit at sidde i

hulen i trækronen, har vi alle en latent trang til den nærhed, som en lille kahyt kan give. At lave mad på sin båd, at sove på sin båd, at gøre ting, som på land blot er en selvfølge, føles spændende og anderledes meningsfyldte på en båd. At være tæt sammen, at opleve, hvordan man indordner sig under den sociale nødvendighed, som den trange plads aftvinger – og se, hvor gode vi egentlig er til dette specielle fællesskab, hvor gode vi er til at være sammen, er også en del af fascinationen.

NATUR I VERDENSKLASSE

Efter Vildsundbroen sejler vi ud i Thisted Bredning. Vi pejler efter molersknuden Feggeklit. Efter et par timers sejlskole gennem bredningen når du Feggesunds smalle passage. Vi drejer mod syd og passerer sælreservatet Ejerslev Røn på vej mod den hyggelige Ejerslev Havn.

I maj 2015 blev den nye Ejerslev Havn indviet. Den oprindelige naturhavn er fra 1911.

Ejerslev Havn er – omgivet af natur i, hvad de selv på de kanter kalder "verdensklasse" – et af de smukkeste steder på Mors. På havnen findes en lagune, hvor man selv kan gå rundt i molerskrænterne og lede efter fossiler. En café på havnen er medvirkende til, at rammerne er perfekte som opholds- og madsted.

Det sidste stop på denne tur rundt om Mors er Livø. Vi har Livø som sigtepunkt under hele sejlturen fra Ejerslev over Løgstør Bredning.

EN DEJLIG TUR

Det er vanvittigt sjovt at sejle. At kæmpe med vinden, strømmen og bølgerne – at få hende til at sejle rigtigt i enhver given situation. At nyde, hvordan hun bider i vandet og at lytte til hendes bov. Det er en æstetisk fryd, som man først forstår, når man har prøvet det.

Er interessen vakt, så kontakt en af sejlkubberne i Limfjorden. Du behøver ikke egen båd for at komme i gang med at sejle. ■



VVS 97 56 63 66



EL 97 56 80 40



Jes Nørgaard, Tom Jensen
Peter Hansen, Brian Krarup



Gadekæret 11A, Vejby
7860 Spøttrup



Vi servicerer vore kunder
med alt inden for

EL · VVS · KLOAK

GOURMET I SÆRKLASSE

Sommer menu

Juni · Juli · August

HOVEDRET:

Grillet bøf af oksefilét

med sommerens grønt, kryddersmør og dagens kartoffel.

DESSERT:

Kroens sommer isdessert

Hjemmelavet flødeis og sorbet – serveret med frisk frugt.

HOVEDRET

248,-

HOVEDRET + DESSERT

298,-

VIBORGVEJ 220, 7840 HØJSLEV
WWW.HOEJSLEV-KRO.DK · TLF.: 97 53 57 44

HØJSLEV
KRO



LIMEJORDEN RUNDT

T R Æ S K I B S S E J L A D S

www.limejordenrundt.dk



12. - 17. September 2022

WIMEX - HOVEDSPONSOR FOR NORDENS STØRSTE TRÆSKIBSSEJLADS

LØGSTØR MANDAG 12. SEP	THISTED TIRSDAG 13. SEP	STRUER ONSDAG 14. SEP
NYKØBING TORSDAG 15. SEP	FUR FREDAG 16. SEP	SKIVE LØRDAG 17. SEP



Limfjorden kalder

AF LISBETH BUNDGAARD, FYSIOTERAPEUT, MASTER I PILATES OG NATURTERAPEUT
FOTO STILLET TIL RÅDIGHED AF LISBETH BUNDGAARD

Limfjorden kalder, sådan oplevede jeg det for 4½ år siden. Jeg sad i et shelter i Kulhuse med et fjernt blik ud over Roskilde Fjord og Isefjorden. Jeg kunne mærke, noget var galt. Jeg havde det ikke godt – min krop kunne ikke finde ro. Jobbet, som jeg egentlig elskede, krævede for meget af mig.

Mit forhold gik ikke godt, og jeg var langt væk fra min familie. Jeg prøvede at få overblikket over mig selv – mit liv. Og som et lyn fra en skyfri himmel kunne jeg mærke, at jeg blev kaldt hjem. Hjem til “min” fjord – Limfjorden.

Jeg sagde jobbet op og afsluttede forholdet uden at vide, hvad der skulle ske, andet end at jeg skulle hjem. Allerede der gav det lidt mere ro i krop og sind.

EN LILLE OMVEJ

Da jeg nu endelig var fri og havde lidt opsparring, gik turen hjem over New Zealand, hvor jeg var i 2 måneder. Dernede deltog jeg i yoga retreat, hvor det blandt andet handlede om at finde sine værdier og lave en vision for sig selv.

Jeg blev stillet en række spørgsmål og skulle skrive det ned, som først faldt mig ind. De ord, der oftest gik igen for mig, var “natur”, “bevægelse” og “oplevelser”. Ja, så der er en grund til, at min lille virksomhed nu hedder Naturlig Bevægelse og handler om at give folk gode oplevelser.

Min 10-års vision skrev jeg, da jeg sad på en strand med udsigt ud over havet med et stort smil på læberne – 4 sider: Jeg skal bo et sted med udsigt over Limfjorden, finde kærligheden igen, én med interesse for naturen ligesom mig. Leve af at undervise andre og give dem gode oplevelser, gerne ved og på fjorden. Tjek, tjek og tjek.

Jeg flyttede hjem til Nordøstsalling. Her fandt jeg min kæreste på fjorden. Ham i kajak og mig på et SUP-board, lige under regnbuen.

Vi bor nu med den skønneste udsigt til Limfjorden på vejen til Fur. Her har jeg også min lille virksomhed. Om sommeren underviser jeg i skovbad og i pilates ved og på fjorden for turister og lokale på Fur og i Nordøstsalling. ▶



Pilates er bevægelser, som arbejder med hele kroppen i forskellige udgangsstillinger. Langsomt, men sikkert bevæges kroppen igennem, samtidig med at der styrkes, stabiliseres og smidiggøres i både små og store muskler og led. Der arbejdes med at undgå overbelastning og u hensigtsmæssige stillinger, men skabe en sund kropsholdning og bedre balance mellem krop og sind.



Med visionen fra New Zealand som mål uddannede jeg mig til friluftsinstruktør og naturterapeut for at få en bedre forståelse for naturen, hvad den gør ved os, og hvilke oplevelser der venter på os derude.

NATUREN VÆKKER VORES SANSER

Når vi sidder, bevæger eller bare befinder os ude i naturen, bliver alle vores sanser stimuleret helt naturligt og ubevidst. Vi hører fuglene synge og vandet, der skvulper i vandkanten. Mærker vind og vejr i ansigtet og den ujævne, bløde fornemmelse af jorden under vores fødder. Indånder duften af blomster og den friske luft. Smager saltet i fjorden, når vi bader, og alt det andet, naturens spisekammer byder på. Også vores syn bliver stimuleret, både når vi nysgerrigt studerer dyrene og planterne, ser en bevægelse ud af øjenkrogen, eller når vi lader blikket søge ud i horisonten.

Når alle sanserne kommer i spil, giver det os en anden ro, tilstedeværelse, nærhed og tryghed ift. den mere hektiske og tænkende hverdag, mange af os har. Det skyldes, at de sanseindtryk, vi får i naturen, er velkendte. De er i vores DNA – i vores nervesystem.

Gennem generationer og tidsaldre har naturen været vores hjem, så det føles trygt og velkendt, og derfor kommer vi nærmest automatisk ned i

tempo. Åndedrættet bliver mere roligt, skuldrene sænker sig. Man kan nærmest fornemme kroppen sige: "Aaahhhh". Så er vi landet, – vi er kommet hjem – hjem i kroppen.

Vi oplever også ofte en umiddelbar glæde og fascination af naturens ukuelige rytme, trods alt andet, vi oplever i verden, så fortsætter den sin vante gang, hvis vi passer på den. Solen går fortsat op og ned. Efter vinter kommer forår og sommer. Bladene på træerne kommer igen år for år. Noget forgår, og andet opstår. Dens rytme og foranderlighed giver os tro og håb på, at alting nok skal gå, lysere tider kommer, nyt opstår, og livet går videre.

Det, at vi kan spejle os i naturen på den måde, er nærmest ren terapi og kan give os både en fysisk og psykisk ro i kroppen.

FJORDEN

Personligt bruger jeg ikke kun naturen og fjorden til leg og bevægelse, men også til at finde ro og inspiration. Jeg har oplevet storbyens stress og jag og et arbejde, der bare krævede mere og mere af mig.

At det skulle tage mig 9 år at finde hjem til Limfjorden er utroligt, men jeg nåede også langt ud og var gået ned med stress, hvis jeg ikke havde gjort noget. Nu har jeg Limfjorden



bølgernes blide bevægelser under boardet, som stille vugger kroppen og får en helt ned i tempo, og vejrtrækningen falder ind i bølgernes rytme. I samspil med vandet, boardet, kroppen og sanserne udføres en blanding af yoga og pilates-øvelser.

Det ekstra flydende og bevægelige element vækker kroppens nervesystem og sanser automatisk, hvilket giver en bedre balance. Det er ikke så farligt, som det måske kan lyde, men man udfordres lidt mere, end når pilates udføres på land.

lige uden for døren, og begynder jeg at mærke stressen snige sig ind på mig igen (skal jo styre egen virksomhed), så sætter jeg mig gerne højt med en god udsigt over fjorden og danner mig et overblik, imens jeg lader blikket søge ud i horisonten.

At få flere ud at opleve den skønne natur ved Limfjorden er min mission. Give dem et pusteturum fra hverdagens stress og jag. Et sted, hvor man kan slå hovedet fra og blive guidet igennem og bare opleve, være i nuet og sanse. Når vi oplever den nære kontakt til naturen, får vi også en større lyst til at passe på den.

PILATES – ØVELSER VED FJORDEN

Pilates kan udføres ved fjorden i det grønne græs tæt på strandkanten. Her mærkes det bløde underlag; vinden, der smyger sig omkring kroppen, og solen, der næsten får en til at smelte, i takt med at kroppen stille og roligt bevæges igennem, inspireret af dyrene og naturens bevægelser. Rundt om høres fuglenes sang og bølgernes brus som en skøn lyd-kulisse, imens man kommer gennem de forskellige pilates-øvelser.

SUP YOGA PILATES

Pilates kan også udføres på vandet – på et oppusteligt SUP-board, der er trykt forankret til en platform og land. Her mærker man

SKOVBAD

Skovbad handler om at bade sig i skovens og naturens indtryk, hvor man giver sig god tid og bliver opmærksom på alle ens sanser.

Så det er ikke noget, man bliver våd af, medmindre det regner. Man bevæger sig langsomt og lydløst gennem naturen, i skoven og ved vandet. Eller man sidder stille med opmærksomhed på det, der er omkring en, og laver kropslige øvelser med fokus på vejrtrækningen i harmoni med naturens rytme.

Her oplever man at mærke kroppen og føddernes kontakt til det naturlige underlag. Også smagssansen bliver stimuleret, når man smager på det, naturen har at byde på undervejs.

Det at give tid, bare at være til stede og give sig hen til alle ens sanser, skaber en bedre balance i krop og sind, som kan sænke blodtrykket, styrke immunforsvaret og skærpe koncentrationen, reducere symptomer på stress og depression. Forbedre nærvær, humør, selvværd og generelt velbefindende.

Og så oplever man en naturlig træthed, glæde og tilfredshed, når alle sanser er blevet stimuleret på en mere naturlig måde end foran skærmen og i storbyens stress og jag.

Måske kalder Limfjorden også på dig. ■



Lisbeth Bundgaard



skulptur - grafik - maleri - foto

Poul E. Nielsen

www.artcoregallery.dk
poul@artcoregallery.dk
29891694



Professionelt trykkeri med **kærlighed** til håndværket.
Vi sætter en **ære** i at levere flotte bøger, magasiner
og kataloger.

Specialtrykkeriet Arco III

Gemsevej 7, 7800 Skive · T +45 96 16 52 00
info@specialtrykkerietarco.dk · www.specialtrykkerietarco.dk



Søren
Toft

Birgitte
Mortensen

Rikke
Boudigaard

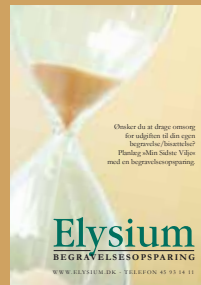
Boudigaard Begravelse

Lokalt forankret, tryk og certificeret vejledning i øjenhøjde

Vestergade 14 · 7800 Skive · info@boudigaard.dk · www.boudigaard.dk



Har du taget stilling?
Hent pjecerne
"Min sidste vilje"
og "Elysium"
gratis i forretningen.



Vi er ISO9001-certificeret

Tlf. 97 52 08 98
Dag, aften & weekend



– ekstern marketingpartner for private virksomheder og selvstændige –

Hér får du ekstra hænder i marketing, uden at ansætte en ny medarbejder, og styr på strategi og praksis omkring din markedsføring som selvstændig. Sammen finder vi kernehistorien i dit brand, og fortæller den gennem de rigtige kanaler.

www.kernekommunikator.dk



EKSTERN MARKETING



KURSER



RÅDGIVNING

Lørdag, den 20. august er der for andet år i træk ENGAGE West-festival på Skive Kaserne.

Festivalen bliver årets festivalbrag for alle, som vil have en fantastisk musikoplevelse.

Skive Kaserne åbner portene med et åbent hus-arrangement allerede fra morgenstunden.

Igen i år kommer nogle af den danske musikbranches stærkeste navne på scenen, Anne Linnet, Steen Jørgensen og Tim Christensen. Det lokale Bøystrup Band – et spændende upcoming band – vil indlede festivalen.

Mange vil huske sidste års festival, som lykkedes mellem coronanedlukningerne. Her optrådte stærke navne som Hotel Hunger, The Sandmen og D-A-D.

Vi vil gøre alt for at gentage sidste års succes.

Hvad er ENGAGE?

ENGAGE Festival er en 1-dags musikfestival, hvor almindelige borgere, ansatte ved det danske forsvar, tidligere udsendte (veteraner) og pårørende mødes i hyggelige rammer.

Festivalen giver bl.a. mulighed for og rum til at tale med tidligere udsendte og høre om det at



AF CHRISTIAN ARILDSSEN, OBERST (PENS.) OG TIDLIGERE CHEF FOR SKIVE KASERNE
FOTO ENGAGE WEST FESTIVAL

ENGAGE WEST

være udsendt til et konfliktområde. Hvorfor man er sendt ud, og hvilke opgaver man er sat til at løse. Et af de vigtige elementer for festivalen er at give tidligere udsendte mulighed for at gense hinanden og styrke deres netværk.

Veteraner deltager gratis i festivalen.

ENGAGE Festivalen drives af Veteranfonden, der skaffer sponsorer, opbakning og frivillige.

Ideen bag ENGAGE Festivalen

ENGAGE Festivalen er tænkt som et arran-

gement, der giver anledning til, at vi som samfund udtrykker anerkendelse for den indsats, som folk dagligt yder for at gøre Danmark til et sikkert sted – hvad enten man arbejder fx i forsvaret, ved politiet eller i beredskabet.

Veteranfondens erfaring er, at for mange veteraner kan denne anerkendelse virke helende og forebyggende på psykiske sygdomme som f.eks. PTSD.

ENGAGE Festivalen er således med andre ord et event, der skaber rammerne for at udtrykke anerkendelse og ►

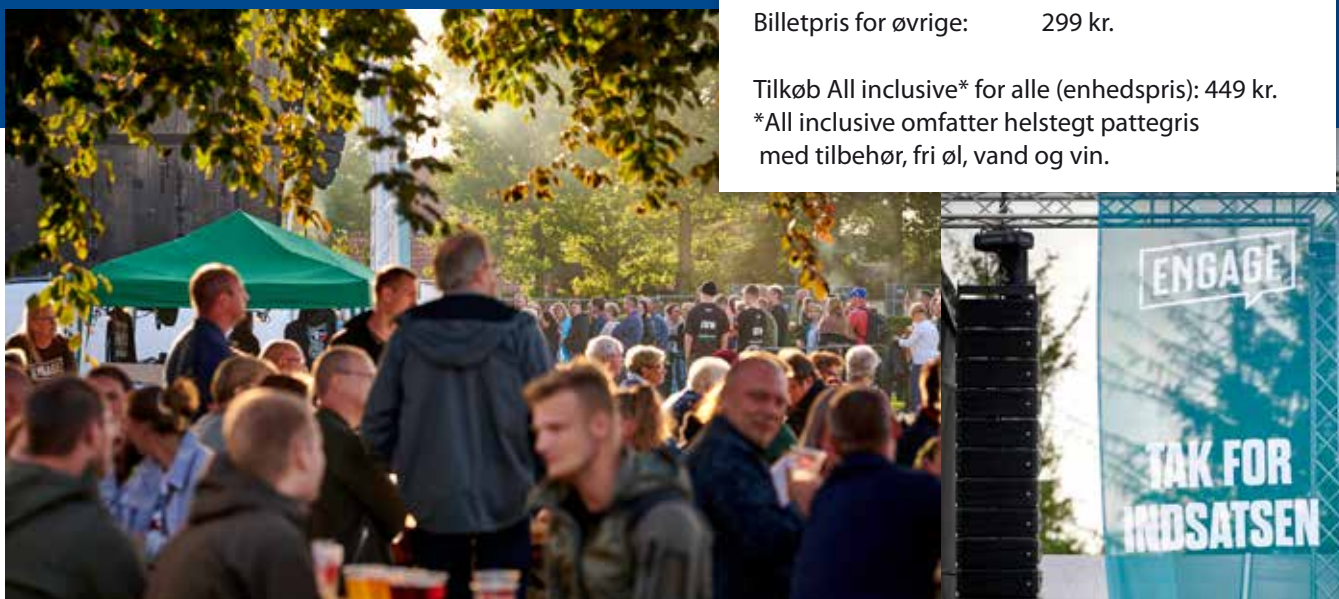


Artister

Tim Christensen
Anne Linnet
Steen Jørgensen
Bøstrup Band



EST FESTIVAL



BILLETPRISER

Veteraner: Gratis
 Billetpri for øvrige: 299 kr.

Tilkøb All inclusive* for alle (enhedspris): 449 kr.

*All inclusive omfatter helstegt pattegris med tilbehør, fri øl, vand og vin.

skabe kendskab til forsvaret, beredskabet og politiet.

ENGAGE Festivalen skaber desuden nogle unikke rammer for sammenhold og netværk, som folk profiterer af, længe efter at det sidste band har spillet. Endelig arbejdes der for, at ENGAGE Festivalen bliver pengegenererende, og de indsamlede midler bruges på veteranarbejdet, der dagligt udføres i Danmark.

ENGAGE-HISTORIE

ENGAGE Festivalen blev første gang afholdt i 2017 på Refshaleøen i København og er ligeledes også blevet gennemført i 2018 og 2019. I 2020 blev festivalen nedskaleret til små koncerter i Kastellet.

Endelig lykkedes det i 2021 at gennemføre for første gang i Jylland, på Skive Kaserne den 13. august 2021 med en flot line-up: D-A-D, Hotel Hunger og The Sandmen.

Til trods for få år på bagen så er ENGAGE allerede nu en succes. Der har vist sig at være et stort behov for denne form for begivenhed. Det har fra dag ét været ambitionen at gøre ENGAGE landsdækkende, således at flest mulige veteraner kan nås. Veteranfonden har gennem de seneste år opbygget en betydelig kompetence og en stærk organisation bestående af mange frivillige.

IDEMANDEN BAG

Direktør Jeppe Michael Jensen er idemanden bag ENGAGE og er også formand for Veteranfonden, der er drivkraften bag festivalen. Jeppe Michael Jensen har været udsendt på

Balkan med Beredskabsstyrelsen og blev i den forbindelse ramt og såret. En fortid som direktør for Billetpri og et stort erhvervsnetværk har gjort det muligt at skaffe tilstrækkeligt med sponsorer til gennemførelse af festivalerne.

Kastellet og Skive Kaserne – East og West
 De første festivaler blev gennemført på Refshaleøen øst for København, hvor også Copenhell foregår.

I 2020 lykkedes det at træffe aftaler med forsvaret om at gennemføre festivalerne i Kastellet og på Skive Kaserne. Det har en vigtig symbolsk betydning for veteranerne, at festivalerne gennemføres på kendt grund.

Det har hele tiden været ambitionen at gøre ENGAGE landsdækkende, så flest mulige veteraner får mulighed for at deltage. Derfor blev der skabt kontakt mellem Skive Kaserne i 2018 om en mulig etablering af ENGAGE på Skive Kaserne, så der blev skabt balance i geografien.

Kastellet og Skive Kaserne har unikke rammer for afholdelse af en mindre festival, hvor veteraner og familier kan føle sig trygge og hjemme.

I 2021 var der ca. 30 % veteraner blandt deltagerne i Skive, medens andelen i København var ca. 10 % veteraner.

Festivalen er for alle, og det er vigtigt, at så mange ikkeveteraner som muligt deltager.

SPONSORATER

Der har været betydelig interesse for at sponsorere disse festivaler fra firmaer, banker og



fonde. Sponsoraterne er helt afgørende for at kunne starte den slags events op, men samtidig er formålet lysende klart. Her er tale om at støtte en virkelig god sag.

ALL INCLUSIVE

Når ENGAGE gennemføres på Skive Kaserne den 20. august, sker det i forlængelse af kaserens årlige åbent hus-arrangement.

Det betyder, at dagen bliver en meget stor event for kasernen og for de mange, der traditionelt kommer til åbent hus og de mange ekstra besøgende, der kommer for at deltage i festivalen.

I år indføres tillige *all inclusive*-koncept, således at man kan tilkøbe adgang til helstegt pattegris med tilbehør samt fri øl, vin og vand, der alt sammen serveres i kaserens parolesal.

Vi håber, rigtig mange borgere, firmaer, skoleklasser, værnepligtige og jubilæumshold vil tage mod dette enestående tilbud. ■

Veteranfondens bestyrelse består af: formand og direktør Jeppe Michael Jensen, advokat Peter Michael Andersen, Christian Overholt, Pernille Salling Holm, generalløjtnant (pens.) Per Ludvigsen og oberst (pens.) Christian Arildsen samt leder af sekretariatet Niclas Bardeleben.

Vi brygger det bedste øl

- til dig der kan smage forskel ...

Det er filosofien bag vore produkter, og bl.a. derfor brygger vi stadig efter de gamle metoder.

Traditionelt håndværk – tager tid

Vore produkter er alle brygget med den dybeste respekt for de naturlige processer, der ligger til grund for ølbrygning, f.eks. kold gæring og lagring ved 0 grader fra 7 uger og helt op til 2 år. Det er gammelt traditionelt håndværk uden industriprocesser og uden tilsætning af vand ved tapning.

Råvarer i rundhåndede mængder

Til alle vore øl anvender vi kun malt af bedste kvalitet, ligesom verdens fineste og dyreste humle, den tjekkiske Saaz, anvendes til alle varianter. Saaz er i øvrigt, blandt øl kendere rundt om i verden, altid et tydeligt tegn på godt øl.

Det er derfor, du kan smage forskel!



Kvalitet siden 1876



**SADELMAGER
MØBEPOLSTRER**

IRENE & POUL POULSEN

Tlf. 20 23 51 11



Væselvej 62, 7800 Skive

Skive Musikskole og det kreative musikmiljø på Skiveegnen har gjort det igen – fostret en flok unge musikere og udviklet deres talent. De er gået sammen om at danne et band.

BØYSTRUP

AF CLAUS V. MIKKELSEN

Der er mulighed for at høre BØYSTRUP den 20. august under ENGAGE Festivalen på Skive Kaserne, hvor de optræder som festivalens første band.

Måske har du allerede hørt dem. De gav prøver på deres musik og optræden fredag aften under Skivemødet i maj 2022.

Bandets første optrædener var til talentkoncerterne *Rock the Region* i Silkeborg og senere Holstebro, Horsens, Herning, Skive og til SPOT Festival i starten af maj i år i Aarhus.

ROCK THE REGION-PROJEKTER BLEV STARTSKUDDET

Mads Bøystруп søgte om at komme med på turneen *Rock the Region*, som løb af stablen i foråret 2022. Her blev han venligt bedt om at stille op med et band.

Så Mads Bøystруп fik travlt med at rekruttere medlemmer til bandet. Det lå derfor lige for at kikke blandt de andre elever på Musikalsk Grundkursus (MGK) ved Skive Musikskole.

Her fik han hurtig respons fra de fem andre; bandet var dermed dannet.

Det hele gik lynhurtigt, og Mads fortæller her bagefter, at publikums modtagelse på turneen var overvældende.

De seks lavede en sætliste med egne tekster og kompositioner, som rent faktisk blev justeret, øvet, gennemspillet og forandret helt frem til selve dagen for koncerterne.

Alle bandmedlemmer bød ind, og dynamikken var magisk, det lykkedes på den måde at få skabt et antal numre, der gav genklang.

FREMTIDEN?

Festivaloplevelserne har haft meget stor betydning for bandets medlemmer. De har allerede sat sig nogle konkrete mål for, hvad de gerne vil nå inden for det første år: spille flere koncerter, komme med på Skive Festival og udgive flere sange.

Det seks mand store band mødes og øver i Skive Musikskoles lokaler. Flere af bandets medlemmer skriver og komponerer musik, men lige nu er det for det meste Mads Bøystруп, som møder med oplæg til både tekst og musik.

De øvrige fylder på med deres kreativitet, både med hensyn til tekst og kompositioner.

GENRE OG FORBILLEDER

Bandet vil hverken sættes i bås og eller relateres til enkelte andre mere prominente kunstnere. De ser sig som en del af *the up-coming scene* med egen musikstil inden for pop/soul/rock-genrerne.

De seks musikere har sammen en helt særlig magisk og kreativ energi. Deres dynamik skaber sangene, kompositionerne og scenepreformationen.

Det bliver spændende fremover at følge deres udvikling og se, hvordan de lykkes med at træde ind på den nationale scene. ENGAGE giver os mulighed for at møde de seks unge talenter. ■

Musikalsk Grundkursus

MGK er et 3-årigt statsfinansieret kursusforløb, som sætter musikerne i stand til at fortsætte på en videregående musikuddannelse, fx på et af landets konservatorier.

Skive Musikskole tilbyder MGK-undervisning under MGK-Midtvest, som har administration i Holstebro. Undervisningen er rettet mod elever i alderen 14-25 år.



Mads Høj Bøstrup (20 år) ...

er singer-songwriter fra Højslev.

Han blev student sidste sommer fra Skive Gymnasium og er nu i gang med sit 2. år som elev på Skive Musikskole. Han har en drøm om at fortsætte på musikkonservatoriet.

Han er initiativtager til bandet, er forsanger og guitarist.

Lige nu er det ham, der møder op med tekstoplæg og kompositioner, som de øvrige i bandet retter til. Men de øvrige medlemmer har også talent for at skrive tekst og komponere musik. Det er Mads' intention, at bandet i fremtiden enten skriver og komponerer i fællesskab, eller at de andre bandmedlemmer også kommer med deres oplæg.



Sebastian Vestergaard Bols (21 år) ...

er fra Skive, spiller keys og er med på kor og vokal.

Han afsluttede gymnasiet sidste år parallelt med, at han også gennemførte de første to år på MGK. Han er nu i gang med sit 3. og sidste år.

Mads skriver og komponerer musik. I fremtiden vil han arbejde inden for musikbranchen



Kristine Trojahn Bjørn (18 år) ...

er bassist og kommer fra Viborg. Hun går i gymnasiet på Viborg Katedralskole, hvor hun starter i 3.g til august samtidig med sit 2. år på MGK-uddannelsen.

MGK skal gerne føre til, at hun får opfyldt sin ambition om at komme ind på musikkonservatoriet.



Dines Hoyer (19 år) ...

spiller leadguitar og er med på vokal.

Han kommer fra Viborg og afsluttede gymnasiet i sommeren 2022 samtidig med sit 1. år på MGK. Nu mangler han kun de sidste 2 år af MGK.

En af hans interesser er at komponere instrumental musik.



Mikkel Øster (19 år) ...

er bandets trommeslager – eller Metronomen – som de kærligt kalder ham. Han er fra Skive og har afsluttet sin 3-årige MGK-uddannelse.

Han er med i forskellige bands og drømmer om at leve af at lave musik.



Frederik Dalby Kjær (21 år) ...

fra Skive blev student sidste år og har lige afsluttet 2. år som MGK-elev og mangler så bare det sidste.

Han spiller tenorsax i bandet, hvilket tilfører bandet en helt særegen energi og lyd.

Frederik vil gerne arbejde med musik på fuld tid. For ham er musik opløftende og tilfører energi i en ellers hektisk og udfordrende tid.





LØRDAG 9. JULI

MARCHEN FUR RUNDT

**Lørdag 9. juli kan du
deltage i marchen rundt
om Danmarks skønneste ø.**

Morgenkaffe på Fur Havn fra kl. 7.30.

Starten går kl. 8.00 og de næste par timer.

Ca. 20 km afmærket rute med fire rastesteder.

Når du kommer i mål på Fur Havn, er grillen
tændt. Senere kan man købe aftensmad, og
dagen slutter med vablebal.

Mere info på FurNyt.dk

Arrangør: Furs Forenede Foreninger.

 **ginnerup**

www.ginnerup.dk

Så er der

CYKELFEST

kom og vær med!

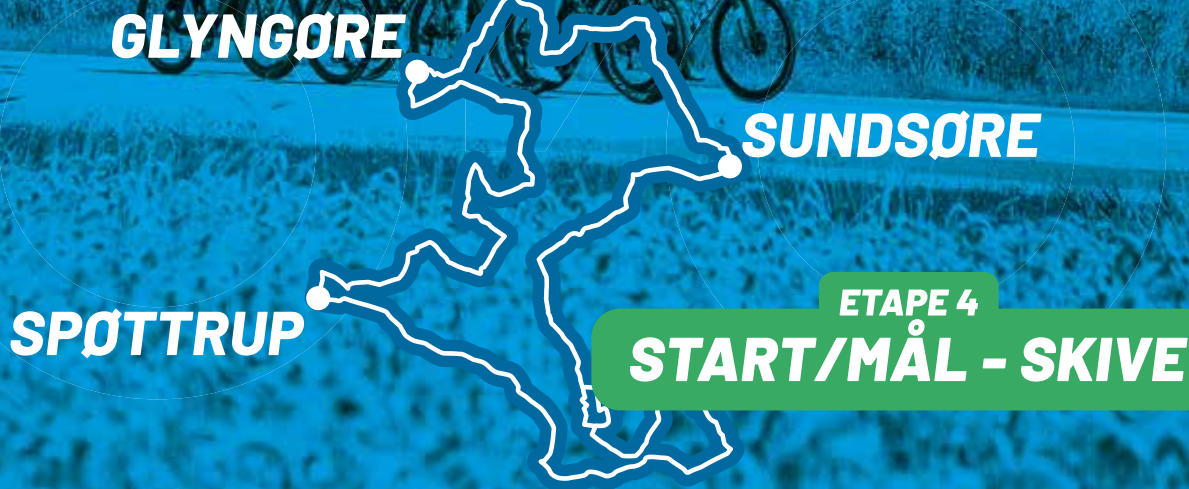
19. august 2022

167,3 kilometer

4 pointspurter

3 bakkespurter

**Start i Skive fra Posthustorvet:
kl. 13.35**



Ruten starter i Skive og kommer igennem - Resen - Jebjerg - Breum - Thise - Junget - Selde - Åsted - Glyngøre - Durup - Roslev - Oddense - Krejbjerg - Rødding - Spøttrup - Balling - Hem - Dommerby - Højslev Stationsby - Højslev Kirkeby og slutter ved Strandtangen efter 3 omgange på slutrunden i Skive.

Find hele ruten, tidsestimater og meget mere om cykelfesten via QR-koden eller på skive.dk/cykelløb



Honningheksene på Lundø

Om 8 kvinder og 480.000 bier, 60.000 i hvert stade.

I Bodil og Arne Skovs stue på Lundø ligger et indrammet billede med information om bier. På terrassen står nybagte hveder, og kaffen snurrer på kaffemaskinen.

Udsigten til fjorden er god, og ude i haven spankulerer øens nationalfugl, påfuglen Poppi, rundt. Han undgår behændigt den blomstrende hjulkrone, som er blandt biernes yndlingsplanter. Ind ad døren kommer øens honningheks. Nu er de 8 stader gennemgået, passet og plejet, og heksene har sikret sig, at bierne har det godt, og at honninghøsten bliver optimal. Så nu skal der hygges og udveksles erfaringer. Hver tirsdag mødes de, der kan, og det er de fleste fra gruppen, der tæller 8 entusiastiske medlemmer: Asta Skov, Bodil Skov, Guyonne Ammerdorffer, Anne Ammitzbøll, Jette Bak, Jette Kjølhede, Sussi Hørup og Hanne Pedersen. Begejstringen er tydelig – også denne skønne solskinsmorgen.



Honningheksene stiftede egen forening i januar 2021, og siden har der bare været fuld fart over feltet. Honningheksene på Lundø er en nonprofit-organisation. Overskuddet fra honningsalget går til nyt udstyr og flere stader, og i år er der planer om at udvide med 2 mere af slagsen. Så nu håber de på, at der er honning i staderne til det årlige loppemarked på Lundø den 18. juni, hvor heksene atter bidrager med jordbær, honning og høj hatteføring.



På Lundø Loppemarked lokker Honningheksene med honning og jordbær.

Bierne leverer ikke bare honning, men fordybelse, fællesskab og ny indsigt.

Denne morgen startede runden ved de stader, der står hos Anne Ammitzbøll. Staderne blev omhyggeligt efterset, efter at de havde fået et pust fra røgpusteren, der får bierne til at søge ind og passe på deres dronning.

Dronningerne i de to stader har hver deres familie. "Dronningerne er udstyret med en lille ▶





Fakta om bien

- Bien kommunikerer via bi-dans til staden om, hvor de gode blomstersteder er.
- Der er kun 1 dronning i hvert bistade.
- Dronningen kan lægge op til 3.000 æg i døgnet.
- Dronningen parrer sig med op til 15 droner, når hun er ca. 1 uge gammel.
- Der er 60.000 bier i et bistade.
- 1 bi har 4 vinger, 2 på hver side.
- 1 bistade kan give op til 50 kg honning på 1 år.
- Varronamiden kan sugе blodvæske fra bi-yngel, og der bliver holdt øje med den.
- Bien er vigtig for bestøvningen af mange blomster, så planterne kan sætte frø og danne frugt.
- 1 bi flyver 30.000 km på 1 l honning.
- 1 bistade har brug for 30 l vand i døgnet (så sæt endelig vand med trædesten ud til bien).
- Bien skal sammen med sine artsfæller skal besøge 20 mio. blomster for at lave 1 glas honning.

Kilde: biavl.dk

plet maling på ryggen og er heldigvis begge karakteriseret af et roligt gemyt”, oplyser Anne. Når dronningerne er rolige, er både droner (hanner) og arbejderbierne i staderne også fredelige.

Mens der blev arbejdet med staderne, blev den seneste viden om, hvordan bierne skal passes, drøftet. Glæden lyser ud af honningheksene over fællesskabet, og sammen har de lyst til at blive klogere.



Sidste år var flere fra gruppen afsted på kursus hos Salling og Fjends Biavlerforening. Den er honningheksene medlem af. I år deltager andre hekse i foreningens sommerprogram, hvor der fra april til august undervises i, hvad der skal gøres netop den måned for at fremme biernes ve og vel. ”Det er dejligt, at vi efterfølgende også kan deltage i de spændende besøg på andre bi-gårde”, siger Jette Bak, der er begejstret for kurset.

UDEN BIER ER VI I KNIBE

”Bierne er vigtige for os mennesker. De skal bestøve 60% af det, vi skal spise. Men bierne har brug for adgang til nektar. Derfor er vi også glade for initiativer, der giver flere blomster”, siger Sussi Hørup, ”især dem, hvor planterne ikke er udsat for pesticider, som, vi efterhånden ved, skader biernes overlevelsessevne”. Her kommer ét af de andre Lundø-initiativer, Lundø Æble- og Fugleliv i spil. De 100 æbletræer, der blev podet og plantet sidste år, står klar med de første blomster. Jorden omkring dem er netop blevet rensset for ukrudt. Det går hurtigt, når 10 samles og giver den gas. Willy Christensen, projektlederen, er glad for udsigten til, at Æblelunden får egne bistader.

Bestøvning er vigtig for at fremme biodiversiteten. Ét af formålene med Æblelunden er således også at sætte turbo på at få økosystemerne til at hænge sammen. Bodil Skov gør også sit for at fremelske bivenlige planter, og på honningheksenes facebook-side blev hendes 200 ekstra hjulkroneplanter revet bort. Haven hos Bodil er ovenikøbet ”vild med vilje”.

HVER BLOMST SÆTTER SIN SMAG

Honning er ikke bare honning, men har forskellig farve og smag. Honningen fra mælkebøtten bliver helt orange og flydende, mens honning fra rapsmarkerne bliver mere gul og krystalliseret. Honningheksenes honning er gylden og flydende – selv de sidste glas, der netop er taget frem fra sidste års høst. ”Det er skønt, at vi har så mange frugttræer på øen, ligesom de mange tjørnehegn, kristtjørn, lindetræer også tiltrækker bierne”, fortæller Jette Kjølhedde. ”Og guldregnen er bierne også vilde med”, siger Asta Skov, der netop denne morgen har taget et skønt billede af en kraftig honningbi med orange nektarbukser.

VOKSTAVLER OG CELLER

I bistadet bor bierne i vokstavler. De smukke tavler med sekskantede celler er købt, men i princippet kan bierne selv producere dem. Cellerne bruges til mange formål, både til æg og larver. Når vinteren kommer, bliver tavlerne samlet og sendt afsted og voksen afsmeltet og brugt til nye tavler. Alt skal ske i kredsløb.

FLYVENDE PÅ FÆLLESSKABET

Mens de dejlige nybagte hveder spises, og fjorden glimter i baggrunden, får heksene en ny ide. Der skal arrangeres en tur hen og se på biavlerudstyr. Ikke så meget snak – på et splitsekund er den i skabet. Heksene er ikke flyvende på kosteskafter, men på lysten til at lære, glæden over bierne og deres seje fællesskab.

Sikke en morgen. ■





Det bedste valg af pleje og omsorg

Her får du privat hjemmehjælp og aflastning med fokus på dit liv. Er du visiteret, kan du helt omkostningsfrit få et fast plejeteam og mere fleksibilitet hos kær.dk.

Book et møde med kær.dk  2775 7778

 **kær** dk

PONYTRAV

Foreningen Skive Ponytrav er arrangør af årets Danmarksmesterskabet i ponytrav

Den 6.-7. august 2022 vil flagene blafre på Skive Travbane, når årets Danmarksmestrene inden for ponytrav skal findes.

Forberedelserne til mesterskaberne er i fuld gang. Frivillige unge, forældre og bedsteforældre hjælper til med at forberede stævnet. Det er anden gang, at Skive Travbane lægger bane og faciliteter til Danmarksmesterskabet (DM) i Ponytrav. Første gang var i 1016.

FORENINGEN SKIVE PONYTRAV

Skive Travbane udgør rammerne for foreningen.

Ponysporten henvender sig til alle hesteinteresserede børn og unge mellem 7 og 18 år og tilbyder en ungdomsrække for unge mellem 16 og 25 år.

Det helt centrale for Skive Ponytrav er at give de unge gode oplevelser, læring og omgang med hestene og stærke venskaber, hvor fundamentet er fællesskab.

Skive Ponytrav er organiseret under landsorganisationen Dansk Hestevæddeløbs Ungdom (DHU).

Landsorganisationen fastlægger standarder for uddannelse af ryttere og kuske, afholder prøver og udsteder licenser til dem, der består prøverne og vil starte i konkurrencerne.

Der er på landsplan udstedt omkring 200 licenser til unge og børn, som kan deltage i de omkring 400 forskellige løb, der arrangeres på landsplan. ▶



AV I SKIVE





Ruben Kristensen (20 år) er en af dem, der har gået på ponyskolen i nogle år, og som nu har skiftet til de store heste. Han har gjort sin barne- og ungdomsinteresse for heste, hobby og ridesport til sit erhverv.

Ruben blev efter folkeskolen og efterskoleopholdet uddannet som landmand med speciale inden for kvægbrug. Han har skiftet fra kvæg til heste og er nu fuldtidsansat ved Team Friis ved Lånrum, der er blandt Danmarks førende travstalde. Her er han i gang med at udvikle sig selv inden for håndtering af heste, træning og kørsel.

Ruben har kørt ponytravløb i en del år. Han har også opnået licens til at køre med de store heste, som amatørkusk i 3 år. I år har han bl.a. vundet licensmesterskabet for de store heste.

Ruben vil gerne arbejde professionelt med heste. Han vil dygtiggøre sig inden for sporten og forventer at tage et udlandsophold i Sverige og/eller USA. Disse to lande har de bedste uddannelses- og træningsmuligheder inden for travsporten.

Det er Rubens overbevisning, at hvis man vil dygtiggøre sig og har ambitionen, er et udlandsophold noget, der virkelig kan være med til at udvikle en. Han ser gerne, at det ender med, at han kan starte sin egen stald og skabe en virksomhed inden for travsport, heste og træning af travheste.

I Danmark er der seks aktive travskoler med elevhold. To af dem indeholder Trav- og Galopskole med deres navn og logo. De to skoler har udover at være travskole også faciliteter til og muligheder for at være galopskole for børn og unge. Der har dog ikke været tilmeldt børn og unge inden for galop, så de har endnu ikke oprettet egentlige galophold. Det viser lidt om, at trav- og galopspor for unge og børn er i konkurrence med rækken af andre ungetilbud.

Det er derfor rigtig positivt, at Skive både har en travbane og et ungdomsmiljø omkring travskolen, og at der kan tiltrækkes elever langvejsfra.

UNDERVISNING

Undervisningen sker alene på ponytrav- og galopskolerne, som er tilknyttet landets vædeløbsbaner og varetages af erfarne og kompetente undervisere.

Der findes undervisning for både nybegyndere og dem, der er mere vant til at omgås heste

og ponyer. Ponyskolen sørger for trygge rammer, og at de unge er under kyndig vejledning af uddannede instruktører, hvor de kan komme til at snuse til livet som travkusk og rytter.

På travskolen lærer de unge om ponysporten og omgangen med heste. De kan drive det til en livslang hobby eller over i et jobmæssigt spor inden for travsporten, men flere er også gået vejen som beslagsmed eller en anden hesterelateret vej.

Som en vigtig del af undervisningen lærer ryttere og kuske om ponyernes trivsel, pasning, pleje, træning og om vedligeholdelse af udstyret.

Der trænes til at deltage i løb og til at få licens som kusk eller rytter, så man kan starte i konkurrencer.

PONYVÆDELØB – DANMARKS-MESTERSKABET I AUGUST

Skive Ponytrav et i fuld gang med at planlægge og forberede Danmarksmesterskaberne over en weekend først i august. ▶



FOTO: FAMILIEN EG JØRGENSEN

Sofie Eg Jørgensen (14 år) kører ponytrav.

Hun har endnu kun licens til den type trav. Hendes store drøm er at dyrke og prøve kræfter med trav for store heste.

Det var et højdepunkt at være til Nordisk Mesterskab (NM) i Helsinki, Finland, sidste år. Egentlig var det hendes lillesøster Line Eg Jørgensen, som kvalificerede ponyen til NM. Det er nemlig ponyen – og ikke kusken – der bliver kvalificeret. Men de finske regler dikterer, at man skal være fyldt 12 år for at stille op til løb i Finland. Så lillesøster Line måtte give ponyen og dens nominering til storesøster Sofie.

Turen til Finland blev en mindeværdig familietur med forældrene og de tre søstre, alle med stor interesse for heste. Transporten fra Ørum til Finland foregik i bil og med hestetrailer. Turen derop tog lidt mere end et døgn med diverse stop undervejs og natsejls fra Stokholm til Finland. Familien sørgede for at komme nogle dage forud for selve konkurrencen, hvilket gav mulighed for både lidt træning og sightseeing.

Sofie er storesøsteren. Hun og hendes to mindre søstre har hver deres pony, og til alt held vil alle tre gerne dyrke ponytrav. De bor på et nedlagt landbrug, hvor ponyerne er opstaldet eller er på græs.



- En ponys maksimale stangmål er på 148 cm. Er de højere, betegnes de som heste.
- Kuske, der kører ponytrav, er altid amatører med ponylicens til at køre løb.
- Der skal være harmoni mellem længden og stangmålet for ponyen og rytterens højde og vægt.
- Der er tilknyttet en dyrlæge til alle løb på travbanen, og er der den mindste tvivl om ponyens tilstand, får den ikke mulighed for at deltage i løb.

Der er dannet en planlægningsgruppe, som er sprunget ud af Skive Skive Travs bestyrelse, Skive Ponytrav Klub og Skive Travskole. Denne gruppe af frivillige står for hele weekendarrangementet.

Skives travbane er og drives som en virksomhed. Den lægger faciliteter og ponyer til arrangementet i form af et sponsorat til Skive Ponytravklub. Uden samarbejdet med de frivillige og Skive Trav, er det ikke muligt at løfte så stor en opgave for Skive Ponytrav.

FESTWEEKEND MED AKTIVITETER OG OPLEVELSER

Planlægningsgruppen er i fuld gang med at søge sponsorater, planlægge aktiviteter og lave aftaler med alle de frivillige om deres forskellige arbejdsopgaver.

Der bliver ti løb, både om lørdagen og søndagen. Lørdagens løb bliver om Danmarksmesterskabet. – Søndagens løb er almindelige løb.

STØRRE LOGISTISK PLANLÆGNING BAG STÆVNET

De fleste ponyer og deltagere kommer allerede dagen før løbene. Så ponyerne skal opstaldes, og deltagerne skal have anvist plads i campingområdet. Der skal både være foder til dyrene, strøelse, toilet- og badefaciliteter og bespising af deltagerne.

Det er delvis almindelig rutine for Skive Travbane at være vært for stævner. Men det er ikke hver dag, at Skive Ponytrav skal være vært for et Danmarksmesterskab.

Ud over løbene, så bliver weekenden gjort endnu mere spændende med et marked, hvor der er mulighed for at gøre en god handel med enten nyt eller brugt rideudstyr eller ved boderne med mad og drikke. Og for de mindre årgange er der hoppeborg, rodeotyr og mange andre sjove aktiviteter

DE UNGE RYTTERES DRØMME

Mange af de børn og unge, som kommer i staldene, på travbanen og travskolen, har en dyb fascination af dyrene, deres pleje og omgangen med ponyer og heste. Forpligtelserne over for levende væsener præger børn og unge og lærer dem ansvar og forpligtelser. Det foregår i et trygt fællesskab med både ældre og unge ryttere som vejledere eller klubbens instruktører.

Rideoplevelserne på banen og i skoven ved travbanen giver rytterne og kuskene mange gode timer.

Klubben planlægger at lave en sommerlejr for de unge for at lægge endnu et lag oven på de oplevelser, der tilbydes.

Skive Ponytravklub har ponyer, så man kan deltage uden de store omkostninger. Klubben har en målsætning om, at alle børn og unge kan deltage uden forudgående kendskab til heste, eller hvis de har forældre, som kan eller skal hjælpe til. På den måde henvender sporten sig til alle.

Som i kusk Ruben Kristensens tilfælde har ponyporten været et springbræt til de store heste. Men mange voksne bruger sporten og deres viden om heste til at ride en tur langs stranden eller i skoven. Et af ridesportens kendetegn er, at man kan ride, også i en moden alder. ■

NYHED I THISE OSTE BUTIK: AAKJÆR OSTE

Nu får Aakjær-klassikeren JENS LANGKNIV følgeskab af to nye Aakjær oste med "saft & kraft" – ligesom der er det i Aakjærs forfatterskab.

Smagen er fyldig og aromatisk, og Aakjær oste sælges i to lagringsgrader – mellemlagret og ekstra lagret.

I ostebutikken kan du nynne med på "Jeg er Havren", hvis du føler dig fristet til at prøve Thises forskellige Havredrikke.

Jeppe Aakjær er den store inspirationskilde for Thise Mejeri. Det er 90 år siden, at Jeppe Aakjær døde, men forfatterskabet står stadigvæk lyslevende og brandaktuelt. Thise Mejeri støtter op om Aakjærselskabets arbejde med at udbrede kendskabet til Aakjærs vidtfavnende forfatterskab. Thises bidrag til samarbejdet består blandt andet i at udvikle en serie mejeriprodukter med en lokal forankring og med Aakjær-referencer.

Jenle - Jeppe Aakjærs forfatterhjem - ligger ca. 10 km fra Thise Ostebutik.

Kom og
gør en go'
handel



Thise

MEJERI MED PASSION

SOMMERÅBNINGSTIDER
UGE 26 - 31 I THISE OSTE BUTIK

Mandag - Fredag..... 10.00 - 17.00

Lørdag 8.30 - 12.00

(Normalt lukket om mandagen)

THISE MEJERI · Sundsørevej 62 · Thise · 7870 Roslev · www.thise.dk



FOTO: MORTEN RYGAARD

BISPENS MARKED & NORDISK MESTERSKAB I RIDDERDYST

AF SAM WILLUM, MUSEUMSINSPEKTØR, MUSEUM SALLING · FOTO JENS NØRGAARD

Sidst i juli holdes Bispens Marked på Spøttrup Borg over 6 dage. Markedet er Vestjyllands største middelaldermarked og en oplevelse for hele familien.

Først på ugen kommer middelalderaktører – riddere fra hele Norden. De har sat hinanden stævne ved Det Nordiske Mesterskab i Ridderdyt. Både til hest og til fods.

RIDDERDYST TIL HEST

Joakim Løvgren er en af flere danske riddere, som til hest og med lansens sænket dyster om titlen som nordisk mester. Ridderdytten til hest er inspireret af middelal-

deren. Her blev der afholdt ridderturneringer, hvor adelige kunne udvise mod og styrke i en række discipliner til hest. Den mest kendte form for konkurrence er dyst-ridt. Her skal ridderne til hest og i fuld galop forsøge at ramme modstanderens skjold med en lanse på 4 meter. Gå ikke glip af denne oplevelse og få en snak med ridderne og se deres heste, når vi holder nordisk mesterskab i ridderturnering.

KAMP TIL FODS

I konkurrencen Middelalderkampsport vil krigere i fuld rustning kæmpe til fods med sværd og skjold om titlen som mester af Spøttrup Borg Open.



Krigerne har trænet som gale for at være med i denne turnering. Middelalderkampsport er en herresport, hvor det handler om både råstyrke og god teknik. Den bedste kriger har både noget af næsehorns tyngde og styrke kombineret med balletdanserens yndefulde trin. Kom selv og bedøm, om nogen af kæmperne kan indfri disse karakteristika.

MARKED

Bispens Marked er dog meget mere end ridderdyst og er kendt for at være et hyggeligt middelaldermarked med gode håndværkere, gøglere og boder, som falbyder alskens sager med relation til middelalderen. Vær med, når

Bispens Marked 2022 den 25.-30. juli 2022

Mandag, tirsdag, onsdag	kl. 10.00-18.00
Torsdag og fredag	kl. 10.00-20.00
Lørdag	kl. 10.00-18.00

Arrangør: Spøttrup Middelalderborg, en del af Museum Salling

der indbydes til dukketeater, eller når gøgleren kalder folk sammen til sit show, som sætter gang i lattermusklerne. Og skulle mor eller far pludseligt få lyst til en ny tatovering lavet på gamle teknikker, så kan det også lade sig gøre.

Middelalderen var farverig, og det er Bispens Marked også, så drag til Spøttrup Borg sammen med familien og få jer en ferieoplevelse, som er værd at snakke om. ■



GLYNGØRE KULTURSTATION

Tornerosesøvn, Blå Flag og åbning mod fjorden

AF TINA TINE KLITGAARD DANIELSEN, TEAMLEDER, FORMIDLING VED MUSEUM SALLING ·
FOTO MUSEUM SALLING

Selvom vi snart har glemt, at der nogensinde har været noget, der hedder Corona, har virussen alligevel sat sit spor på mangt og meget. Deriblandt på Glyngøre Kulturstation, hvor store dele det seneste år har været lukket på grund af de gentagne nedlukninger. Men ofte er noget jo ikke altid så skidt, at det ikke er godt for noget. Lukningen har betydet, at Museum Salling har haft tid og midler bevilliget af kommunen til at give en hel del af den gamle station en indvendig overhaling, installere lift til førstesalen og åbne op mod fjordsiden og - ikke mindst - udvikle en ny udstilling.

TILGÆNGELIGHED

For museet, Sallingsund Lokalarbiv og Glyngøre Kulturstations venneforening har det været vigtigt, at bygningen lettere kan benyttes af både kørestolsbrugere og gangbesværede. De kan nu komme op på førstesal til både den nye udstilling og venneforeningens arrangementer, blandt andre den populære begivenhed Mørkning i december måned.

Udover liften har museumsdelen af bygningen også fået en ny dør ud mod fjorden, så den smukke placering kan bruges til at rykke formidlingen af fjorden udenfor i dens rette element og til alskens arrangementer med blandt andre naturvejleder Jesper Nielsen Krogh, hvor sammenhængen mellem udstilling og aktiviteter vil blive udnyttet til fulde. Udover den bedre sammenhæng i formidlingen er håbet selvfølgelig også at trække flere besøgende fra havnen ind og opleve den nye udstilling, der både er for børn og voksne.

NY UDS STILLING, FOLK, FÆ OG FJORD

Limfjorden har de sidste mange tusinde år været

livsgrundlaget og omdrejningspunktet for både mennesker og dyr. Som spisekammer, hovedfærdselsåre og levested. Tegn fra fortidens mennesker findes stadig overalt; gravhøje og køkkenmøddinger, spor fra sejlads og industri.

Fra oldtidens næsten uberørte vande til industrieventyr og friluftsliv. Limfjorden og mennesker hænger uløseligt sammen og påvirker hinanden på godt og ondt – og kan opleves i udstillingen.



Formidlingen henvender sig til alle, der er nysgerrige på fjorden. Udstillingen kan ikke kun tilgås på mere traditionel vis, men også via børnesporet – eller måske rettere sagt fuglesporet, der giver et andet perspektiv på udstillingens temaer og nogle af de spørgsmål, der kan opstå i dens kølvand: Hvor gammel kan en østers egentlig blive, og hvad kostede en færgebillet egentlig, dengang farfar var ung? ▶

OLDTIDENS MENNESKER

Mennesker har altid søgt mod vand, lige fra stenalderbefolkningen, vikingehøvdingene til nutidens surfere eller lystfiskere. Stenalderens folk levede langs kysten, og de skaffede føden ved jagt på skovens dyr – bl.a. kronhjort og vildsvin, ålefiskeri i ruser og med lyster (en form for ålejern), indsamling af bær og nødder fra skoven samt østers og snegle fra vandet. Måltidsresterne blev gennem mere end 1.000 år dynget op på det samme sted.

Køkkenmøddingernes store mængder af østers og muslinger viser, hvordan fjorden var et livsvigtigt spisekammer for fortidens mennesker. Rundt omkring på Skiveegnen findes der flere køkkenmøddinger. I Krabbesholm Skov ligger der bla. resterne af to store, fredede køkkenmøddinger fra stenalderen. I oldtiden lå de på stranden lige ud til vandet, hvor en fjordarm gav gode vækstbetingelser for østers. Den ene køkkenmødding er omkring 100 m lang og 8 m bred og ca. 1,2 m høj. Den anden køkkenmødding er hårdt beskadiget, idet skallerne blev brugt til gødning på markerne i midten af 1800-tallet. På Nationalmuseet findes oldsager fra Krabbesholm.

Vikingerne brugte fjorden som motorvej – den hurtige vej rundt i den nordlige del af Jylland og ud mod Nordsøen, så de engelske kystbyer

hurtigt kunne nås. Kilder beretter blandt andet, at flere af vikingetidens konger samlede flåden i Limfjorden, når man skulle på togt til England.

JERNBANE, FÆRGE OG INDUSTRI

Mange af byerne i Salling og på Skiveegnen ligger tæt på fjorden og dens mange fordele. Både som spisekammer og som en mere effektiv transportvej end over land har fjorden haft betydning for egnens udvikling. Blandt andet den navnkundige forbindelse mellem Pinen og Plagen har – uanset navnet – været et vigtigt bindeled mellem Salling og Mors. Den senere jernbane- og færgeforbindelse, der erstattede overfarten mellem de to overstående færgelejer, har uden tvivl haft betydning for udviklingen af områdets industri. Med jernbanens anlæggelse rundt om i Salling kom der rigtig gang i industrien i mange af de nye stationsbyer. I Glyngøre betød det blandt andet, at byen voksede hastigt – fra at have bestået af to fiskerhuse omkring 1884 til 30 år efter, hvor befolkningsgrundlaget var vokset til omkring 600 personer. Flere former for industri skød også frem, blandt andet en motorfabrik, fiskeeksport og skibsbyggeri.

FISKERIEVENTYRET

En af de største industrier i Glyngøre har historisk omhandlet fiskeri på den ene eller



anden måde – og Glyngøre Fiskeindustri var nok en af de mest kendte virksomheder, selvom den ikke findes i Glyngøre mere. Virksomheden blev grundlagt i 1939 af Tage Priess. I løbet af 1960'erne kom Glyngøre Fiskeindustri til at beskæftige mere end 500 personer, og der blev oprettet filialer i Højslev nær Skive, i Gudnæs Strand i Thy og i Harrislee nær Flensborg. I udstillingen er det dog ikke kun fiskeindustrien, der bliver fortalt om, men også om andre industrier, ligesom man kan blive klogere på mere landbrugsorienterede temaer.

NUTIDENS FJORD

Men alt i udstillingen handler ikke om fortiden. Et vigtigt element er nutidens fjord, dyrelivet, økosystemer, og hvordan vi bruger fjorden i dag – både industrielt og rekreativt til lystfiskeri, sejlads mm. Og hvordan vi, om vi vil det eller ej, sætter vores aftryk på fjorden og dens liv. Hvad betyder det for fjordens økosystemer, når havne bliver udbygget, eller bropiller bliver sat i fjordens bund? Og hvad sker der, når levesteder forsvinder og opstår, når mennesker bruger fjorden og ændrer på den? Alt dette og meget mere tager vi hul på, både i selve udstillingen og med spændende og lærerige arrangementer.

Blå Flag og sommerens aktiviteter

I de sidste mange år har der været en stolt tradition for aktiviteter i Blå Flag-havne og -strande rundt omkring i Skive Kommune, hvor man kan prøve sjove aktiviteter som at fange krabber og rejer, smage på sild og meget mere.

På Kulturstationen har vi en ambition om at arbejde endnu mere med formidlingen af fjorden og dens dyreliv samt årsager og sammenhængen med menneskers brug af fjorden. Vi arbejder derfor hen imod at blive et Blå Flag-center, der er en betegnelse, som Friluftsrådet kan give steder, der formidler miljøet og dyrelivet på stranden eller i havnen.

Udover Blå Flag-aktiviteter vil der i løbet af sommerferien være mulighed for at prøve kræfter med forskellige aktiviteter i og omkring Kulturstationen. Blandt andet vil Læringsambassadens bølgemaskine pryde græsplænen foran den gamle stationsbygning. Der vil desuden være mulighed for at være kreativ, modig og nysgerrig, når vi blandt andet byder indenfor til "lav din egen vandmand", krabbefangst og meget andet.

Vi glæder os til at vågne fra tornerosesøvnen og byde en masse gæster indenfor til lærerige oplevelser. ■

Naturlig Bevægelse

Lad sanserne få frit spil her ved Limfjorden

Kom væk fra stress & jag og nyd roen i vandkanten

SKOVBAD
SUP YOGA/PILATES
PILATES VED FJORDEN

Oplev naturen ved Limfjorden helt tæt på

Bliv guidet af naturterapeut, master i Pilates & fysioterapeut Lisbeth Bundgaard

Se alle aktiviteterne i Salling & på Fur her

lib@lisbethbundgaard.dk 40279569 www.naturligbevægelse.dk

STRØGETS VINHANDEL VINOBLE STRØGETS VINHANDEL

STRØGETS VINHANDEL NØRREGADE 1, SKIVE TEL. 97 52 03 10

DEN PERFEKTE GIN TIL GIN HASS

HAYMAN'S LONDON
OLD TOM GIN
FAMILY DISTILLERS

Åparken Skive

Som en del af BIG Blue Skive, vil KOM Invest A/S Skive bygge lejligheder i Åparken.

Åparken kommer til at ligge på den gamle C.P. Kolding grund, mellem Brårupvej og Skive Å.



Er du interesseret, så kontakt os!

KOM INVEST A/S SKIVE
Bjørnevej 4, 7800 Skive

Telefon: +45 9752 7000
E-mail: kom@kominvest.dk

FUR

... smagen af Fur



Fur Bryghus ApS · Knudevej 3 · 7884 Fur · 97 59 30 60 · info@furbryghus.dk · www.furbryghus.dk

Bispens Marked

Uge 30

Nordisk Mesterskab i Ridderdyst
Spøttrup Borg Open i Middelalderkamp



SPØTTRUP BORG

Borgen 6A . 7860 Spøttrup
www.spottrupborg.dk

Køb din
billet online på
spottrupborg.dk

HÅNDVÆRK før OG NU

EN SAMTALE MED TØMRERSVEND OG FORHENVÆRENDE
BYGNINGSINSPEKTØR BØRGE HANSEN



TEKST OG FOTOS GARRY KEYES, DEN ENE HALVDEL AF FORVALTERPARRET PÅ ØRSLEV KLOSTER

Du ser dem hver dag – enten på vej til eller fra en byggeplads eller i fuld sving på egnens mange byggerier, store som små. Alle disse mange forskellige håndværkere, kvinder og mænd, der er med til at holde Skiveegnen i gang. Med dette lille skriv – og et igen til efteråret – rettes der fokus på en brøkdæl af denne ofte oversete gruppe.

Vi ser på en lidt atypisk byggeplads, som arbejder i perioden 2021-2023 med nogle af de lidt ældre teknikker og mere sjældne håndværksfag. Det har vakt interesse, især ved de mere garvede håndværkere, og resulterede i mange samtaler om håndværk og om, hvordan de forskellige typer håndværk har forandret sig.

ØRSLEV KLOSTER

Mellem de skovklædte bakker i Nordfjends – med udsigt til både Hjarbæk Fjord og Skive Fjord – kan man finde Ørslev Kloster, som er et af Danmarks og Nordens bedste bevarede klosteranlæg fra middelalderen. Måske har du oplevet det gamle kloster til et julemarked eller gået en tur på stierne gennem engene og Kvindsnapskoven. Som arbejdsrefugium er det normalt et sted præget af ro, hvis særlige atmosfære og historie årligt trækker gæster fra hele verden her til vores Limfjordsegn. Gæster, som kommer for at udvikle, skabe og formgive. Siden nytåret 2021 har der dog været en helt ny type arbejdende gæster i de normalt så idylliske omgivelser, nemlig håndværkere. Rigtig mange håndværkere fra snart alle tænkelige faggrupper – og kreativiteten er stadig i topform.



RESTAURERING AF KULTURARV

Takket være donationer fra flere af landets største fonde, heriblandt A.P. Møllerfonden, Realdania og Skiveegnens store fond, Spar Vest Fonden, er det lykkedes at rejse de 57 millioner kroner, der skal til, for at bringe denne kulturarvsperle stærkt ind i fremtiden med en omfattende restaurering samt nybyggeri. Det er et af de største restaureringsprojekter i mange år i denne landsdel, som udføres af en lang række håndværksfirmaer fra Skiveegnen med Ginnerup A/S som hovedentreprenør.

At restaurere denne slags kulturarvsbygninger kræver en del andre løsninger, materialer, værktøjer og kunnen, end man normalt anvender på en byggeplads i dag. Det er både krævende og dyrt, men her får håndværkerne lov

til at arbejde med løsninger, som gerne skulle holde meget, meget længe.

Nogle af de forhold, der nu restaureres, har ikke været lavet om eller repareret siden den sidste store ombygning fra nonnekloster til herregård i tiden efter 1587! For at det overhovedet kan lade sig gøre, kræver det, at der er nogen, der stadig mestrer de ældre håndværksteknikker og materialer, så nutidens unge håndværkere kan prøve det på en plads som klosteret, så man fortsat videreudvikler og tilpasser de gamle traditioner.

FAG MED HISTORISKE RØDDER

Børge Hansen blev udlært som tømrer i 1966 og var sidenhen med til at præge kvalitet og byggeri gennem årene. Vi inviterede Børge ud på byggepladsen på Ørslev Kloster for at få ham til at fortælle lidt om arbejdsopgaverne og forholdene for den typiske håndværker dengang i forhold til i dag.

Her skal de middelalderlige bygninger restaureres fra kælder til kvist, der skal bygges nye fløje til de eksisterende huse, og der skal rejses helt nye bygninger. Det er en samlet opgave, der stiller store krav til murer, tømrer, elektriker, snedker, maler og vvs, men også inddrager alt fra gørtler, restaureringssmed, konservator, arkæolog og f.eks. nogen, der endnu kan opspænde væglærred som i 1700-tallet.

ARBEJDSFORHOLD

En ting ved nutiden er dog helt sikkert bedre i dag end før. Arbejdsforhold og sikkerhed! Heldigvis sker der en vedvarende udvikling og forbedring af forholdene på byggepladserne. Selvom 1950'erne og 60'erne ikke er længe siden, så forekommer forholdene fra dengang at være helt utænkelige i dag. Det var hårdt at stå på et værksted uden varme, og når man skulle på toilettet, så fandtes det i et lille træskur ude bagved på græsplænen med en spand under.

Det er heldigvis blevet væsentligt forbedret på Ginnerups værksteder i Skive, hvor vinduer, døre og den nye port ind til klostergården bliver lavet. Men håndværket, præcisionen og kendskabet til de helt rigtige materialer til opgaven er stadig en forudsætning for at kunne lave nøjagtige kopier af de udtjente bygningsdele. ►



Gerry Keyes,
Ørslev Kloster



RODFÆSTE I DET GAMLE

Selv om de store maskiner heldigvis er blevet sikrere, og adgangen til batteridrevet håndværktøj af alverdens slags har lettet arbejdsgangen og gjort processerne noget hurtigere, så bliver der stadig lagt den ekstra omtanke i arbejdet for at få den helt rigtige løsning til stedet.

Klosterets egen snedker Mik Holm blev f.eks. via en klostergæst tilbudt vellagret eg, ask og rød-el fra Nordfjends, som han bruger til at bygge klosterets nye køkkener med, for at være så bæredygtig og lokalforankret som muligt. For at give gæsterne en ekstra oplevelse har han også indarbejdet historisk egetømmer, som tømmerne var nødt til at tage ud ved reparationen af klosterets tagværk fra både kloster- og herregårdstiden. Dele af en egetræsbrønd, udgravet af Museum Salling ved Turi Thomsen, blev dendrokronologisk dateret, dvs. ud fra træets årringe, til at være fældet her på egnen i vinteren 1212 efter at have vokset her siden 956, hvor den første årring blev dannet. Små dele af det tømmer, der skulle være smidt væk, indgår tillige i klosterets møbler. På denne måde kommer man bogstaveligt talt til at mærke historiens vingesus i møblerne, som rummer smådele af stedets historie i sig helt fra vikingetiden over klostertiden og op i herregårdstiden.

RESTAURERING KRÆVER TRADITIONELLE HÅNDVÆRK OG MATERIALER

Førhen var det i sig selv en udfordring bare at få byggematerialerne ud til en plads, og det krævede en vis teknik, som Børge Hansen siger "at kunne transportere tømmer og plader samt værktøj på cykel fra værkstedet ud til pladsen". Men med nutidens muligheder for at bestille varer fra hele verden er det en større udfordring for et restaureringsprojekt som

dette at finde de rigtige materialer, så slutresultatet bliver autentisk og i balance med de oprindelige bygningsdele.

Opgaven på Ørslev Kloster kalder derfor på mange af de mere traditionelle håndværksmaterialer og teknikker, end man sædvanligvis anvender i byggeriet nu til dags. Det er et hus, der både skal kunne ånde og bevæge sig, så arbejdet har krævet genanvendelse af alle de dele, vi kan se, har fungeret godt i flere hundrede år.

I 1930'erne blev der udført en større redningsaktion, hvor man anvendte det dengang nye, stærke og moderne materiale cement – især i murene og murkronen.



Det har også holdt helt frem til 2022, men på bekostning af tagværket, som var helt rådnet bort, da murerne fjernede cementen. Nutidens tømrere har derfor haft fast arbejde i cirka et års tid med at blotlægge de svækkede og rådne dele, udføre smukke bladesamlinger



Stegerskamin

En stegerskamin er en kamin til madlavning. Historiske køkkener var funktionsopdelte med en bagers bageovn og en stegers kamin med hver deres skorstene.

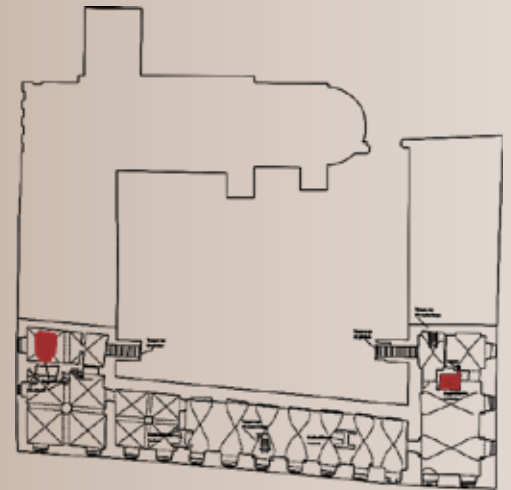
Man står inde i kaminen og laver mad over den åbne ild i en stegerskamin, det er derfor, den er så stor så røgen ikke fylder hele rummet.

Ørslev Klosters køkken strakte sig over mange rum. Der var tale om en samlet husholdning på typisk op mod 50 personer.

Der var f.eks. en bagers ovn mod vest med en stor og en lille bageovn, to gruekedler og en åben kamin til bagning – allesammen tilkøbt den samme kæmpe skorsten.

Mod øst havde man stegers med den store stegerskamin til stegning og gryderetter samt en bilæggerovn til opvarmning af et tilstødende rum.

I rummene imellem var der yderligere to dobbelte kaminer, som også kunne bruges til at lave gryderetter og mindre stegeopgaver på pande over åben ild.



Udskiftning af tømmer



DE GAMLE BLANDINGER HOLDER

Arbejdstilsynsgodkendte stilladser og store Manitou-teleskoplæssere, der løfter materialer sikkert på plads, var ikke en del af hverdagen før i tiden, og historier om plankestilladser fra altan til altan eller stopning af et vindue ved at svinge sig ud, kun sikret af ens livrem om vinduets lodpost, har krævet mod og en god fysik. ▶

mellem nyt og gammelt, samle det reparerede tagværk med egepløkker, give det træbjærebærende og pakke bjælkeenderne ind i birkebark, helt som man gjorde det før 1900-tallet, så det får de bedste betingelser for at kunne holde i flere hundrede år igen.



En mindre risikabel, men gammel arbejds metode er dog blevet genindført, i hvert fald når man har sikkerhedsbriller på. Murerne læsker og blander kalkmørtelen på pladsen, så den kan bruges til reparation af de middelalderlige bygninger. Boreprøver fra bygningen blev analyseret for at aflure den korrekte mørtelopskrift, som nu bruges på klosteret igen efter mange hundrede år. Mørtelen er nemlig – ifølge ingeniøren – den hemmelige faktor, som har holdt sammen på det hele. Ifølge deres beregninger burde dele af klosteret være faldet sammen for længst.

SNEDKER-, TØMRER- OG SMEDEARBEJDE

Klosteret og kirken har været bygget om og tilpasset skiftende generationers behov utallige gange, siden de første bygninger blev rejst i 1100-tallet. Stedet rummer derfor en blanding af nyt og gammelt fra alle perioder med spor og dele, vi arbejder på at bevare, tilpasse og bringe ind i fremtiden.

Køkkenfunktionen og de oprindelige køkkener var placeret under de smukke hvælvede rum med store kaminer indtil begyndelsen af 1800-tallet. Siden hen har disse flotte rum stået funktionsforladte og mørke med små staldvinduer.

Fra et ældre maleri og arkivopmålinger kunne vi rekonstruere de oprindelige store vinduer,

så Ginnerup kunne snedkerere kopier, og rummene fremstår nu igen som smukke, lyse arbejdsrum.

De oprindelige kaminer fra 1600-tallet var noget sværere at restaurere, og det har krævet en specialmed og dygtige murere at skille de kæmpe skorstene ad og understøtte dem, at skille kaminerne ad og smede nye jerndele, hvor de manglede, før vi igen kan tage dem i brug, som de var tænkt. Nu blot tilføjet røgspjæld og brandsensor.

LÅSETØJ

Østfløjen rummer mange smukke døre fra 1700-tallet med sjældent fransk messinglåsetøj og beslag, som efter flere hundrede år både var i stykker og heller ikke kunne åbnes eller lukkes ordentligt. Heldigvis var der hjælp at hente hos en af Danmarks få gørtlere, som har kunnet skille og reparere alle dele nænsomt og smukt, så de nu igen fungerer, som da de blev opstillet for første gang af bygmester Nicholas Riemann, Skive, i 1740'erne.

HÅNDVÆRKERNES SKJULTE SIGNERINGER

En af de mere traditionelle arbejdsskikke, vi har det noget sværere med at få pladsens håndværkere til at praktisere, er traditionen med at skrive deres navn bag på en gulvplanke eller efterlade en genstand i en tilmuret åbning. Der skal helst være noget for fremtidens arkæologer at opdage, som siger noget om de dygtige, men desværre ofte usynlige håndværkere, som skaber den kulturarv, vi alle kan glæde os over. ■

The logo for DEIF, featuring the word "DEIF" in a bold, blue, sans-serif font. The letters are slanted to the right. The logo is centered within a white oval shape, which is set against a solid blue background.

The world's best and most reliable
energy control solutions for a sustainable future

deif.com



I oktober 2021 overtog ægteparret Karine Grand Kannegaard og Christian Neve forpagtningen af Fru Larsen Hotel & Restaurant i Laurbjerg ved Langå. Mange skibonitter kender Christian Neve, der er opvokset på egnen.



Fru Larsen

AF CLAUS V. MIKKELSEN

Køreturen fra Skive til Laurbjerg over Viborg tager godt en time. Vi havde en dag fri og så frem til en eftermiddag med gåtur, god mad og overnatning. En afbrydelse i hverdagen, hvor vi fik mulighed for intense samtaler – de snakke, som er så givtige.

Fru Larsen ligger i stationsbyen Laurbjerg, et par kilometer fra Langå. Stationsby er dog en historisk betegnelse. Jernbanestationen er lukket, så toget mellem Aarhus og Langå suser forbi. Den gamle sidebane, Gjernbanen, der i sin tid transporterede gods og træ fra Silkeborgområdet til bl.a. Esbjerg, er omdannet til en 53 km lang natursti. Den er for både vandrere, cyklister og ryttere, hvor man kan undgå trafik og støj. Man slipper også for de store stigninger, da stien er anlagt på den gamle jernbane.

Laurbjerg ligger i et kuperet, skovklædt østjysk landskab med store landbrug og godser. Gennem området og byen snor Lilleå sig med udløb i Gudenaå. Lilleå giver mulighed for lyst-

fiskeri. Den har også en størrelse, så kanosejlad er mulig.

EFTERMIDDAGSKAFFE/-THE OG GÅTUR

Vi blev budt velkommen af Christian Neve. Vi fik vores værelse og et par gode råd til gåturen. Ankomsten var timet, så vi kunne få tid til kaffe/the og lidt kage inden den gåtur, som skulle give en god appetit til aftenens middag. Modtagelsen og den hjemmelavede kage styrkede vores høje forventninger om et ophold med et forkælende værtskab og udsøgt gastronomi.

Vi valgte at gå gennem byen og langs med Lilleå, hvor vi fulgte den sti langs bredden, som lystfiskere har trampet.

Her er ro og interessante kik ud over de afvandede engarealer og afvandinggrøfter med



det kuperede landskab som baggrund. De afvandede arealer ned til åen bruges til sletter af græs. De levende hegn og små lunde giver et afvekslende indtryk.

Det er altid spændende at opleve et nyt område, her Laurbjerg og opland. Hvordan klarer de sig? Er husene velholdte? Er der mange ejendomme til salg? Har de været gennem byfornyelse? Hvordan præsenterer de lokalområdet? Ser det ud til, at de har fællesskaber? Lokale virksomheder? En række indikatorer, som i den samlede mosaik giver indtryk af området og inspiration til at tage med hjem.

Vi endte uturen under den gamle jernbanebro over åen fra Gjernbanens tid. Der var lavet en trappe, så vi kunne komme op på selve vandre-, cykel- og ridestien, der forbinder Laurbjerg med Silkeborg. Herfra gik det tilbage til hotellet langs banen, hvor bygningerne omkring togbanens oprindelse vidnede om, hvad infrastruktur betød og betyder for en egn udvikling.

FRU LARSEN, HOTEL OG RESTAURATION

Fru Larsen er nok byens bedst vedligeholdte bygning. En lokal fabrikant købte i sin tid det lokale missionshus og ombyggede det til restauration. Han udviklede stedet over årene og drev det som sidebeskæftigelse, siden med forpagtere.

En uges tid forud for vores kroophold stod vi og talte med nogle bekendte. Da snakken faldt

på, at vi skulle besøge Fru Larsen, kommenterede de positivt både atmosfæren og maden. De havde derfor flere gange besøgt restauranten.

Interiøret i restauranten var med til at skabe den autentiske stemning. Her var en meget frularsensk stemning, dvs. en afstemt blanding af litografier, pynt, blomster, pejs og rustikke gulve af brændt teglsten. Akustikken var god, selv om alle borde var optaget.

Vi havde et stort og velfungerende værelse i den nyeste tilbygning fra 2008 med flot indgangsparti.

MIDDAGEN

Jeg har i forskellige samtaler med Christian Neve hørt om den stil og det ambitionsniveau, han gerne vil videreføre for Fru Larsen.

Karine Grand Kannegaard og Christian Neve har begge erfaring og viden på allerhøjeste gastronomiske niveau. De har begge arbejdet på Michelin-stjerneniveau og stået som vindere i både nationale og internationale konkurrencer.

Christian Neves professionelle tilgang er at sikre gæsten en rigtig god oplevelse. Han har øje for værtskabet, disponeringen af serveringen, fortællinger om maden og vinen. Tjenerens tilstedeværelse bliver fuldstændig tilpasset gæsten, parret eller selskabet. ▶



Maden skal være en helt speciel oplevelse med portionsstørrelser og detaljer, der mætter sanserne. Hver ret skal serveres elegant med enkle udtryk.

Råvarerne skal i størst muligt omfang være lokale og af høj kvalitet, så de kan indgå i retter, der er tilberedt fra bunden.

Vinene skal dels være en smagsoplevelse, dels – og vigtigst – komplementere den enkelte ret. Menuen skal udgøre en helhed med æggende smagsoplevelser, gerne med noget uventet.

STARTEREN

Starteren blev præsenteret af kokken og serveret i foyeren. Starteren er måske ikke det rigtige udtryk, for "den" bestod af fem små, delikate "maveåbnere", hvortil der blev serveret en frisk, tør champagne.



Chips af torskeskind blev serveret på ristet tang med en creme af gedeost. Det bragte en frisk saltsmag og svag duft fra havet. Spændende, eksperimenterende og yderst smagfuldt.

Et par sprøde chips med kyllingelever pyntet med syltede rødløg var delikate. Ligesom fiskepinde med stikkelsbær på en bund af tang og knivmuslinger var det.

Tartar af kalveinderlår med sennepscreme var pyntet med karse og havde tartarens kraftfulde, men bløde, runde smag. Rødbedertærten i en tærte med en creme af rygeost med ristet fenikelfrø gav en fin, liflig duft helt i balance med snacken på bordet.

Den franske Philippe Gonet, TER-champagne var velvalgt og afstemt til denne del. Herefter blev vi vist ind til vores bord.

SYVRETTERS MENU

Menuen blev smagsoplevelse på smagsoplevelse med små afstemte portioner, flot anrettet. Synsindtrykket var i top med balancerede farvesammensætninger, alle retter som ren dyrkede gastronomiske oplevelser.

Vi lagde ud med stenbiderrogn med rygeost. Det var en smagssymfoni, som fuldstændig harmonerede med starterne, torskeskindet og fiskepindene. Den franske hvidvin Domaine Belagus, Chenin Blanc, Anjou AOC skabte en perfekt balance mellem de letsaltede stenbiderrogn og rygeosten.

Anden ret var smørstegt jordskok pyntet med en intens creme af estragon, hertil en frist fransk bourgogne på Chardonnaydruen. Jordskokken var både luftig og sprød, samtidig med at den havde en blød, rund smag.

Tredje ret var overraskende: grillet blæksprutte fra Nordsøen. Fuldstændigt møre med en kraftig, intens smag. Blæksprutte er en fantastisk spise, men utroligt svær at få mør uden sejhed, samtidig med at smagen bibeholdes. Den udgave, vi fik, var fuldstændig perfekt: langtidstegt og grillet – nærmest uovertruffen. Det er ellers en ret, vi gerne spiser, når vi er i Middelhavsregionen eller Nordfrankrig, så det var en god og inspirerende oplevelse at få den fra de hjemlige farvande.

Som fjerde ret blev der serveret kalvebrissel med æble og kål serveret med en intens sauce. Brislerne smagte fantastisk. Rigtigt tilberedte indeholder brisler både kraft og smag.

Der var valgt en kraftig fransk rødvin lavet på cabernetdruen fra Loire, Domaine de la Chevalerie. Yderst velvalgt, fordi den med sin kraftfuldhed var fuldstændig afstemt med intensiteten i brislerne.

Brislerne blev efterfulgt af en nakkesteg af krogmodnet gris. Et forholdsvis modigt valg, som godt kan gå galt, hvis smagsintensiteten og styrken i retten ikke kan følge op på brislerne. Men enhver betænkelighed blev hurtigt manet i jorden. Tilberedningen havde fastholdt smag og kraft. En topping med trøffel støttede fint op, men især valget af en vadouvansauce lavet på en fransk-indisk krydderblanding, som kan virke atypisk til grisekød, var aldeles velvalgt og samlede retten.

Den italienske rødvin er produceret af italienske Elisabetta Foradori og passede perfekt.

Desserterne (i flertal!) startede med sjette ret, som var bi-pollen, sorbet på græsmælk ▶

Velkommen til Fur

VI HJÆLPER MED:

Gallerier og kunstnere



Spisesteder



Shelterpladser



Cykler udlejning mm.



Fiskespots




Vandreruter



Gratis WIFI



Salg af lokale produkter

VisitFur 

Fursund Turistkontor
Stenøre 10, 7884 Fur

Tlf. 97 59 30 53 info@visitfur.dk

 **Skive Trav**
Dansk Hestevæddeløb

DM for ponyer 2022

Lørdag d. 6 august
Søndag d. 7 august

Løbene starter begge dage kl. 13.00



Fem snacks

Torskeskind m/gedeost, chips m/kyllingelever pyntet med syltede rødløg; fiskepinde med stikkelsbær, tartar af kalveinderlår m/sennepscreme og pyntet med karse og rødbedeter i en tærte med creme af rygeost m/ristede fennikelfrø

Vin: Philippe Gonet, TER, champagne, Frankrig

1. ret

Stenbiderrogn – rygeost – purløg

Vin: 2016, Domaine Belagus, Chenin Blanc, Anjou AOC, Frankrig

2. ret

Jordskok – brunet smør – estragon

Vin: 2020, Domaine Michelin, Chardonnay, Saint-Véran, Bourgogne, Frankrig

3. ret

Blæksprutte – blækpapier – oliven

Vin: 2019, Monteraponi, Sangiovese, Rosato, Toscana, Italien

4. ret

Kalvebrissel – æble – kål

Vin: 2011, Domaine de la Chevalerie, Cabernet Franc, Bourgueil, Loire, Frankrig

5. ret

Krogmodnet gris – løg – trøffel – vadouvan

Vin: 2016, Elisabetta Foradori, Teroldego, Vigneti delle Dolomiti, Italien

6. ret

Bi-pollen – græsmælk – honning

Vin: 2019, Château Dudon, Sauternes AOC, Frankrig

7. ret:

Citron – lakrids – marengs

Vin: 2015, Domaine Rotier, Loin de l'oeil, Gaillac AOC, Frankrig







og honning, pyntet med tørrede kornblomst-kronblade. Det bragte associationer til den sommer, vi snart ser ind i. Forholdet mellem sødme og syre var nøje afstemt, så retten efterlod et indtryk af friskhed.

Sidste ret var en lakridssorbet på en bund af frisk citronfromage pyntet med marengstoppe og frisk citronmelisse. Selve citronfromagen var nærmest lind, hvilket gav en rigtig god effekt. – Et meget inspirerende valg.

Denne sidste ret var en smukt farveafstemt servering, som fuldendte afslutningen på en perfekt sammensat menu, hvor der var kælet for og tænkt på alle detaljer.

Overgangene mellem de enkelte retter havde en smagsmæssig samklang og skabte harmoni. To klare eksempler på dette var de stærke smagsintensiteter mellem blæksprutten, brislerne og grisenakkekødet og den nøje afstemte syre/sødme i de to desserter.

Portionerne var størrelsesmæssigt helt afstemt, og det var med velvære og behageligt mætte, at vi gik ud i den tilstødende foyer og fik fire slags hjemmelavet sødt til kaffen/theen.

MORGENMADEN

Efter en god nats søvn vågnede vi op til morgenmad. Også her var der kælet for både det hjemmelavede og detaljerne.

Smørret var hjemmekærnet, myslien hjemmelavet. Det samme gjaldt yoghurten. Selvfølgelig var det grove brød og rugbrødet hjemmebagt. Rullepølsen det samme. De store laksestykker fra den færøske laks var hjemmerøget. Dertil kom lokale oste og frisk juice.

Der blev hovedsagelig anvendt lokale råvarer, og næsten alt var økologisk.

MØDER OG KONFERENCER

Vi kunne ved ankomsten en tirsdag eftermiddag se, at hotellet og restauranten blev brugt af erhvervsfolk til møder og overnatning.

Vi har begge arrangeret møder, workshops og seminarer med og uden overnatninger andre steder. En vigtig del af sådanne arrangementer er god betjening, gode værelser, en hyggelig atmosfære og god mad. Det er med til at fremme udbyttet af møder og resultatet af workshops og arbejdsprocesser.

Det er som mødearrangør befriende, når rammerne bare fungerer. Lige så befriende er det, når mødedeltagerne får en god madoplevelse. Det giver lejlighed til positiv korridorsnak i pauserne og bidrager til den gode stemning og indvirker positivt på de professionelle relationer og – i sidste ende – på resultaterne af møder, konferencer og workshops.

Vi noterede os begge, at her ligger en god mulighed for det fremover. Frk. Larsen har 16 værelser, hvilket sætter en naturlig begrænsning på deltagerantallet.

UNIK ATMOSFÆRE OG HØJ KVALITET

Fru Larsen er over årene kendt for sin unikke atmosfære og høje kvalitet. Forpagterskiftet ser helt klar ud til at fastholde det positive renommé.

Når man tager hjemmefra på et ophold, skal restaurantoplevelsen helst indeholde noget, som vi aldrig har prøvet før. Det, vi fik serveret, indeholdt nytænkning, nye smage og anvendelse af friske råvarer. Lige præcis sådan, vi havde ønsket os. ■

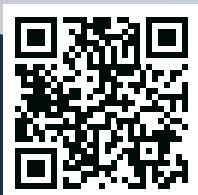
Vi hjælper dig til sunde tænder

- så du stolt og glad kan vise smilet frem

Hos Smil med Østergaard er vi et stærkt hold af erfarne tandlæger, tandplejere og specialtandlæger, som står klar til at servicere dig i trygge og komfortable rammer.

Vi kan vores fag til fingerspidserne og vi gør os altid umage for at give dig en faglig og personlig rådgivning og behandling.

*Book tid online,
når det passer dig!*



Skive

Tværgade 4,
7800 Skive
Tlf. 97 52 00 55

Roslev

Helsevænget 4,
7870 Roslev
Tlf. 97 57 16 16

Frederiks

Jernbanegade 4,
Frederiks, 7470 Karup
Tlf. 97 10 10 97

Nykøbing Mors

Jernbanevej 12,
7900 Nykøbing Mors
Tlf. 97 72 05 06

Smil med
ØSTERGAARD
www.smilmedos.dk

Limfjorden Rundt

- ønskes nogle hyggelige dage på vandet

I Wimex værner vi om det gode udeliv og indrammer hyggen i de danske haver

For os handler det gode udeliv om tid - tid til det der betyder noget - tid til hygge. Og hvad er mere hyggeligt end en tur på vandet, mærke den friske vind og bare nyde naturen? Nej vel - derfor er det helt naturligt for os og med stor stolthed, at vi kan kalde os for hovedsponsor af Danmarks største skibsejads - Limfjorden Rundt.

Limfjorden er i vores DNA og er vores daglige inspirationskilde

Lige uden for vores kontor på havnen i Skive ligger Limfjorden. Foruden at

være en transportvej for varer sejlet direkte til døren så findes der så meget inspiration og hygge i og omkring Limfjorden, som vi læner os op ad i hverdagen.

Produkter der giver mere tid

Alle vores produkter er skabt med tid for øje. Montagen er nem og hurtig, og derefter behøver produkterne kun minimal vedligehold - ingen afslibning, oliering eller maling - kun let rengøring - så du i stedet kan nyde det gode udeliv.

Vi håber at 2022 bliver startskuddet til et fantastisk og langvarigt samarbejde.

 **WIMEX**

Wimex A/S | Strandvejen 16 | 7800 Skive
www.wimex.dk | E info@wimex.dk | T +45 8741 2200

Sommer på Jenle 2022

HUSET

”Staa mit Hus
stejlt og stærkt i Storm og Sus.
Ingen Spark af Dødens Hæl
mod din Karm og Hjørnepæl.

Ingen Ild og Lynildsbrand
slaa i dig sin Hakketand.
Lad din Maanes Drømmespind
slege ømt min Hustrus kind.

Rejs dig Hus stejlt mod Hadets Gaalm og Gus”.
(Jeppe Aakjær 1906)

Jeppe Aakjærs strofer er udkåret i egeplanken på Jenles facade af Nanna Aakjær i 1906. Her flyttede Jeppe Aakjær ind med sin Nanna i 1907; begyndelsen til et nyt, frugtbart samliv blev indledt med disse linjer med ønsket om, at dette hus måtte stå for det gode liv for det nye par i dette pragtbyggeri lige midt i naturen ved Astrup Vig.

”Jeg lagde min Gård i den rygende Blæst,
hvor Bakken hun skræner mod Sønder,
hvor Græsset gror højt om min skæggede Hest,
hvor Viberne ruger, og Lærken er Gjæst –
for Lærken er hvor der er Bønder”
(Jeppe Aakjær 1906)

Og det blev gode år med digterliv og udadvendte aktiviteter som foredrag og rejser for Jeppe og hjemmeliv med husmorforpligtigelser og kunstnerisk udfoldelse for Nanna – samt masser af fællesliv og en del selskabelighed for dem begge, blandt andet Jenlefesterne.

Der kom også to børn til, Solvejg og Esben. Men allerede i 1930 dør Jeppe Aakjær, og Nanna bor her alene indtil 1962, hvor også hun dør. Datteren Solvejg har forinden overtaget Jenle – og sælger Jenle til staten i 1980.

Solvejg bor her indtil 2000. En æra er slut, men genopstår på en måde, da Aakjærselskabet bliver stiftet i 1980 og ”flytter ind” med frivillige for at drive stedet for stat og kommune. Det giver god mening for os, da der bl.a. i vore vedtægter står, at vi skal fremme og dele Jeppe Aakjær og Nanna Aakjærs kulturhistoriske betydning samt kontinuert arbejde med Jeppe Aakjærs litteratur, foreningens medlemsskare, udgivelser og forlag.

Nu skriver vi 2022, og Skive Kommune er blevet enejer af Jenle – godt 100 år efter, at Aakjær blev det i 1919. Afskedsgaven fra staten er 5 mio. kr. – så nu kan det gamle hus få en tiltrængt renovering, der går i gang dette efterår.

VISIONEN

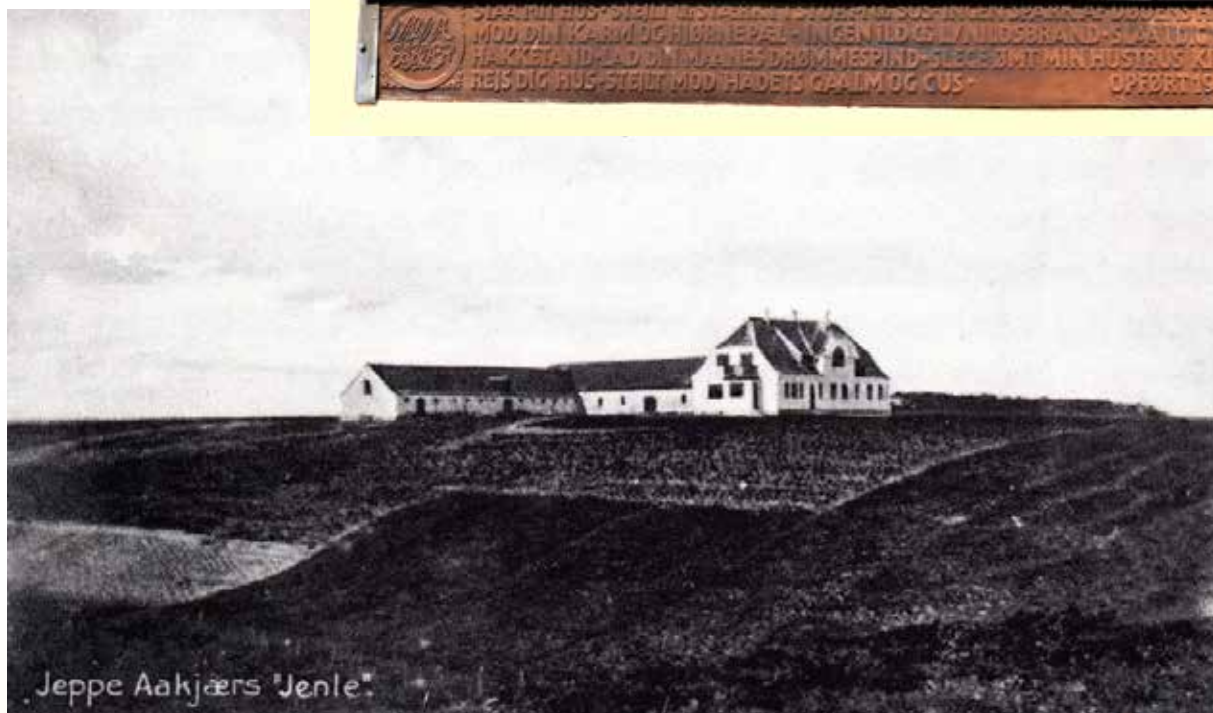
Flere og flere får heldigvis øjnene op for, at Jenle er bevaringsværdigt, naturligvis først og fremmest grundet Jeppe Aakjærs liv og virke her, så nu har vi identificeret fire nøgleord, der indkapsler Jenle som noget unikt, nemlig:

1. Digteren og debattøren Jeppe Aakjær (det var her, han boede).
2. Naturen (beliggenheden er helt enestående og forstås først, når man står på ejendommen).
3. Autenticiteten (der fornemmes, når man står mellem natur, bygninger, indbo og samlinger).
4. Samfundsaktuel (det, som Jeppe Aakjær står for gennem Jenlefesterne, sit forfatterskab, debatter og indlæg og gennem sit samfundsengagement).

I Aakjærselskabet følger vi tæt op på denne vision, for her skal vi naturligvis være med som indpiskere.

DIALEKTEN

En af Aakjærselskabets store ambitioner er



også at tage hånd om dialekten d.d., og det sætter vi i værk på flere måder. Først og fremmest gennem vores mangeårige Dialektgruppe, der troligt samles en gang om måneden det meste af året "for at holde dialekten i live", som de siger. Det har de gjort siden 1907.

Dialektgruppen fortæller:

Jeppe Aakjær skrev alle sine tekster med pen og blæk. Udbredelsen af tekster var afhængig af, at de blev trykt og udgivet gennem aviser, tidsskrifter og forlag. I begyndelsen var det besværligt, men efterhånden som han blev kendt, kom det til dels af sig selv. Forlaget Gyldendal blev det gennemgående forlag for Aakjærs udgivelser. Hans produktion består af lyrik (vers) og prosa (noveller og enkelte romaner).

SPROGET

En del af Aakjærs digtning er skrevet på dialekt, som han mente, der skulle værnes om som en del af vor kultur. Han skrev ud fra den dialekt, der blev brugt i hans barndom på hans fødeegn. Den indeholder ord og vendinger, der ikke er kendt i dag. Aakjær påstod, at han med dialekten kunne udtrykke sammenhænge og stemninger, som rigsdansk ikke kan, og han udtrykte sin begejstring for dette.

DIALEKTGRUPPEN

I 2007 blev der dannet en gruppe omkring Jenle, der havde som formål at udbrede kendska-

bet til Aakjærs digtning, herunder ikke mindst dialekten. Gruppen antog navnet "Dialektgruppen". Gruppen har omkring ti medlemmer, som alle er lægfolk uden den skoling i oplæsning, som skuespillere har, men medlemmerne har til gengæld dialekten som en betydelig del af deres modersmål.

Som følge heraf er deres gennemsnitsalder relativt høj. Medlemmerne påstår, at resultatet af deres læsning, hvad angår dialekt, for det meste er bedre end det, skuespillere opnår, når de forsøger sig med oplæsning af dialekt.

INDLÆSNING AF TEKSTER

Dialektgruppens medlemmer indlæser Aakjærs tekster, som optages på lydfiler, der arkiveres elektronisk. Formålet med indlæsningerne af både lyrik og prosa er dels på dialekt og dels på rigsdansk at arkivere dem som alment tilgængelige på nettet. Læseren alene vurderer og godkender resultatet af enhver indlæsning. Der sker altså ikke nogen "godkendelse" af optagelserne fra nogen komité eller bestyrelse.

TILGÆNDELIGHED

Et af formålene med indlæsningen er at udbrede kendskabet til Aakjærs digtning ved at gøre lydfilerne tilgængelige direkte fra denne hjemmeside. Sammen med lydfilerne gengives de tekster, der læses. Herved gøres Aakjærs digtning i tekst og lyd tilgængelig i bred almindelighed og formidles direkte til danskernes stuer. ►

Se de flotte indlæsninger på
www.jenle.dk/digtning/dialekt

Et af Aakjærselskabets flagskibe er helt naturligt Aakjæraftenen i juli måned, der bestyres af Dialektgruppen (aftenens program ses i annoncen).

A GLEMMER AALLER I MI DAW

OG det war den Tid, da vi aaltid war tow,
- a glemmer æ aalle i mi Daw! -
A tjent jo te Vistis her vejsten æ Brow,
og do kam te æ Gord og task te Traw.

Do ga mæ en Gimmer og hjalp mæ aa tow'n,
a glemmer æ aalle i mi Daw -
og hwer Gaang a sto og gjord Brind te æ Own,
do kamm saa still og drow i mi Saw.

En Daa vi war jenne, do to om mi Håand,
a glemmer æ aalle i mi Daw! -
A so der saa nywle og wand a' mi Gâan,
imen do strøg mi Kinder med *di* Kaw.

Do tal om en Hjemmen herud baag æ Kjar,
a glemmer æ aalle i mi Daw! -
en Rues sku vi ha wos lidt vejsten æ Dar
og Løg og Lavindler i wor Hav.

Æ Log sku vær maaled, æ Hus vild do kalk,
a glemmer æ aalle i mi Daw! -
en nybærend Kwi vild do gi mæ aa malk,
- "for der bløw *wal* en Busk for *hind* aa gnaw."

- - Saa bløw der Forandring, de kamm med di Pas,
a glemmer æ aalle i mi Daw! -
baagved dje Kanowner di ga dæ di Plads
og sind - i jen af Krigens manne Graw!

En Blaan to dæ fræ mæ, en Kul røw dæ hen -
a glemmer æ aalle i mi Daw! -
for det aa ha mistet sin kjereste Ven,
det løwter ett det længste Lyw i Law!
Jeppe Aakjær 10/5 1912



Grethe Bodilsen

Grethe Bodilsen, 92 år, fortryllede alle i 2021 med sin fortolkning af dette digt med sin sprøde, blide stemme.

"Heden er Underet. Heden er Eventyret midt i vort ellers saa borgerlige Land. Skjøn er den ved Dag, endnu skjønnere ved Nat, naar Karlsvognen spejler sin brækkede Stang i Dammen, hvor Hjejlen ruger og Tavsheden gaar med tysende Fjed mellem de fjerne, ensomme Hyttelys."

Hedevandring 1915

ARBEJDENDE VÆRKSTEDER

Jeppe og Nanna Aakjær omtales ofte som Åndens og Håndens Mestre, hvem, der er hvem, giver sig selv.

I juli måned sætter vi fokus på Nannas kunnen med pensel, værktøj, nål og tegne-/malegrej osv. Hun kunne så meget med sine "jern", som hun omtalte sit værktøj i vinterværkstedet ved spisestuen og sommerværkstedet i Laden. For at hylde og huske Håndens Mester Nanna Aakjær omdannes forsamlingshuset i juli måned til arbejdende værksteder med masser af liv og aktiviteter for at opleve, hvordan gamle håndværksdyder stadig udføres af aktive amatører med færdigheder inden for vævning, knipling, billedkunst, stof og nål, strik og hækling, plantefarvning, træbearbejdning, løbebinding, pileflet, bogbinding mm. ■



Sommer på Jenle 2022

Igen i år summer
Forsamlingshuset af liv,
når vi byder velkommen til
"Åbne værksteder"

25. juni - 29. juni
STOF OG GARN

- patchwork, strik, vævning, knipling

02. juli - 06. juli
BILLEDKUNST

- Der males/tegnes billeder
både inde og ude

09. juli - 13. juli
TRÆ, LØBBINDING OG PILEFLET

- kom og se de mange spændende ting

16. juli - 20. juli
BOGBINDING OG ÆSKEMAGERI

- kom og oplev et gammelt håndværk

Der er mulighed for at købe de
forskellige produkter,
der bliver fremstillet
i værkstederne.



Aakjæraften med Dialektgruppen

Torsdag den 21. juli kl. 19.30

Aftenens tema er
Jeppe Aakjær og Heden

- der bliver også rig lejlighed
til at lytte til oplæsning af
Aakjærs dialekttekster og
musikalske indslag samt
syngte fællessange.



Jenlefesten 2022

søndag 7. august ude/plænen 11.30 - 16.30

Steffen Damsgaard



Stefan Hermann



Mogens Birkelund



Birte Mølgaard



UDDELING AF AAKJÆRPRISEN
UDSTILLING BILLEDKUNSTNER
Birte Mølgaard



MUSIK I LØBET
AF DAGEN ZENOBIA



"Jenle" 2022 Aakjærs kunstnerhjem

Jenlevej 6 . 7870 Roslev . Tlf. 24 26 00 25

GPS: 56.665063 - 9.086529

Se mere på: jenle.dk



Scan koden med
dit mobilkamera
og se mere

Læs mere om alle vores arrangementer på vores hjemmeside: www.jenle.dk



- ØEN I LIMFJORDEN MED DE MANGE MULIGHEDER

AF FUR TURISTINFORMATION VED KENNETH LADEFOGED ANDERSEN

FOTO ANETTE GADEN DALSGAARD

Limfjordsøen Fur er en unik perle midt i Limfjorden. Med en kort færgeoverfart på 4 minutter kommer du til Fur, som rummer mange forskellige oplevelser. Alle, der ankommer til Fur og Østsalling, kan med fordel slå vejen forbi Fursund Turistinformation – også kaldet "Turisten" – der ligger få hundrede meter fra færgelejet på Stenøre 10.

Vi kan vise vej til alle de gode steder på Fur. Vi ved, hvem der har åbent, på hvilke spisesteder der er plads, samt hvor du kan overnatte. Vi kan fortælle, hvor du kan tage på fisketur eller finde fossiler i det unikke molerlandskab.

På Turistinformationen kan du bl.a. få udleveret Fur & Østsalling Guiden – en brochure, der hjælper dig godt rundt på hele øen og i Østsalling. Hvis Turistkontoret ikke er åbent, kan du finde folderen i kasserne udenfor eller besøge butikken Cirkeline på den modsatte side af vejen.

Gode, frivillige lokale kræfter er aktive i arbejdet med at fortælle om aktiviteter og events på Fur og i Østsalling. På vores facebookside deles aktiviteter, ture og events.

FUR OG ØSTSALLING – EN DEL AF DESTINATION LIMFJORDEN

Furs storslåede natur og unikke landskab er kendt af mange, og alligevel forbavses man over øens topografi. Øen er over 70 meter høj, og står man på Bette Jens' Hyw, har man en enestående udsigt til et kæmpestort område af Danmark, og det skal simpelthen opleves. Der er vand at se hele vejen rundt, og det er måske det sted i Danmark, hvor man kan se mest af kongeriget på én gang.

I Østsalling findes mange flotte vandreruter, gode spisesteder, interessante kunstnere, virksomheder og en lang række andre oplevelser, som vi også guider til fra "Turisten". Du kan f.eks. spise lækker mad ved Lyby Strand, nyde en lækker drink og frokost ved Brænderiet Limfjorden, besøge det smukke Jenle, tage en gåtur i Selde og nyde områdets man-

ge kunststillinger og en lang række andre spændende aktiviteter.

Ved Fursund Turistinformation kan du også finde oplysninger om de mange spændende attraktioner i området omkring Limfjorden. Vi har bl.a. oversigtskort, brochurer og lokale fortællinger om områdets mange muligheder. Destination Limfjorden rummer mange spændende muligheder, som vi også gerne fortæller og vejleder om, når du besøger Fursund Turistinformation.

SPIS OG DRIK GODT PÅ FUR

Fur har mange gode og forskellige typer af spisesteder:

Fur Færgekro med et stort menukort er det første, man ser, når man ankommer til Fur.

Fur Ø Gaardbutik Klode laver tapasanretninger til takeaway samt sælger kød og pålæg fra egne dyr.

Café På Herrens Mark er kendt for sine pandekager, kager mm. De har også et mandemuseum og en butik med unikkeramik.

Restaurant Raakilde er et spisested ved øens campingplads med egen kiosk. Der er også mulighed for takeaway.

Fur Bryghus er kendt for god øl og mad og derudover også for sine små og store koncerter.

Skuret på havnen er en grillbar placeret tæt på sejlerfolket.

Det Gamle Bageri er en café med mad, is, øl, vin, kaffe og tit havekoncerter med grillfest.

Koldkilddegård byder på forskellige takeaway-muligheder til både frokost og aften.

Fuur Fiskehus har udsalg af frisk og røget fisk og er i gang med at indrette en café med et udvalg af forskellige fiskeanretninger.

Ønsker man specialiteter til ganen, er der både lokalt fremstillet gin og øl, forskellige snapse og rom samt et fint udvalg af importerede vine at finde ved øens erhvervsdrivende.

Sprøjtefrie grøntsager sælges i en vejbod ved "Turisten", hvor der desuden findes et stort udvalg af øens og det øvrige oplands fødevarerprodukter samt et bredt udvalg af lokale specialiteter. ▶

Marie og Kenneth Ladefoged Andersen flyttede i 2020 til Fur. Kenneth har Fur Event, der sammen med Fursund Turistforening bemande lokalerne ved Fursund Turistinformation, der er kombineret med en specialbutik med lokalt producerede råvarer.



SHOPPING OG AKTIVITETER FOR ALLE ALDRE

Er man til shopping, tilbyder Fur også et bredt udvalg af forskellige butikker, gallerier og kunstnere af alle slags. Her er butikker med unikt tøjdesign, flot garn og strik, glaskunst, keramik, en trævarekunstner og naturligvis de mange kunstmalerere.

Fur Kunstforening har udarbejdet en fin folder med præsentation og beskrivelser, som også fås på "Turisten". Butikker i massevis med brugskunst, franske loppefund, retro og rariteter samt små og mellemstore genbrugsbutikker – og en stor antikforretning med både design, retro og genbrug på 300 m². Vores Dagli'Brugsen er topmoderne og på højde med de fleste SuperBrugsener. Også med OK-tankstation. Husk, at et flag på vejen ofte er vejviser til en åben butik. Strejker bilen, har vi også et topmoderne værksted på øen.

Fur byder på mange spændende aktiviteter til alle aldersgrupper. Øen har et spændende, nyt udbygget museum med flotte udstillinger og aktiviteter for både små og store. De tilbyder bl.a. fossil-jagter om sommeren.

Ved Fur Havn er der mange aktiviteter for børn i alle aldre. Der er fangstnet og krabbevæddeløbsbane til fri afbenyttelse.

Troldeeskoven på Fur er en skattejagt for børn og fantasifulde voksne i gåafstand fra færgen. På Fur er der mange gode legepladser samt en pumptrack-cykelbane, dvs. en bane, hvor det gælder om at pumpe fart i cyklen, når man kører hen over hoppene og i gennem svingene.

Kort sagt – Fur rummer aktiviteter for både børn og voksne. Alt sammen inden for kort afstand, der gør cyklen til en attraktiv måde at komme omkring på øen på. Få alle adresserne på "Turisten".

EN NY WINWIN-AFTALE

Fra 1. januar 2022 er Fursund Turistforening og Fur Event fremover fælles om at tilbyde turistinformation på Fur. Fur Event har lejet sig ind i Turistforeningens lokaler og er sammen



med Fursund Turistforening dem, man møder i turistinformationen. Her kan man komme og få vejledning om at opleve øen, få udleveret kort om Fur og Østsalling og købe lokale fødevarerprodukter samt lokalt kunsthåndværk. Man kan derudover også leje aktivitetsudstyr som f.eks. cykler, kajak, SUP-board, havespil mm.

STOR LOKAL OPBAKNING

Et stort ønske fra begge samarbejdspartnere har været at beholde de samme ansatte, der med god erfaring inden for gæsteservice igen i år står klar til at tage godt imod øens mange besøgende. Derudover lægger mange lokale furboere og erhvervsdrivende vejen forbi, hvad enten det er for at småsludre, bringe og hente brochurer eller til en snak om, hvor mange turister der er på øen. Til vores fælles åbningsreception tidligere på året mærkede vi den store opbakning med mere end 150 fremmødte. Derudover har bestyrelsen bag Fursund Turistforening i år renoveret "Turistens" facade, så den står klar til sæsonen.

FUR EVENT I RIVENDE UDVIKLING

Marie og Kenneth Ladefoged Andersen, der står bag Fur Event, flyttede til øen i 2020, hvor de samtidig startede deres eventvirksomhed op. Dette viste sig hurtigt at være en udfordring grundet covid-19. Derfor har de måttet lave deres forretningsidé om hen ad vejen, som samfundet lukkede og åbnede. I efteråret 2020 besluttede parret sig derfor til at supplere deres aktiviteter med lokale specialiteter produceret på Fur af naturlige og lokale råvarer – under navnet Smagen af Fur.

Senest bød muligheden for at blive en del af turistinformationen på Fur sig til. Vi har fået en god modtagelse, og vi kan allerede nu konstatere, at det er en god idé at booke cykler og øvrige aktiviteter i god tid denne sommer.

Vi står dermed klar til at hjælpe øens besøgende med forskellige spændende aktiviteter på Stenøre 10. ■



Vejrudsigten for Fur:

Det bliver pandekagevejr

På Herrens Mark tilbyder vi:

- Sunde boghvede-pandekager med fyld og salat
- Søde pandekager med diverse lækre ting
- Dagens hjemmelavede kage
- Unika keramik fra eget værksted
- B&B med udsigt over fjorden
- Museum for mænd

Vi kan kun opfordre til at bestille bord - så er du sikker på, at der er plads.

Dejlig fredfyldt have med lille orangeri og noget af øens bedste udsigt over bakkerne, markerne og fjorden

ÅBENT

Du finder vores åbningstider på vores hjemmeside:

www.paaherrensmark.com

Vores B&B har åbent frem til 23. oktober.



Blegagervej 6 . 7874 Fur . Tlf. 51 60 64 50 - Besøg os på www.paaherrensmark.com

Festival lørdag d. 20. august.

ENGAGE

SKIVE KASERNE



TIM CHRISTENSEN

(SOLO)



ANNE LINNET



STEEN JØRGENSEN

BØYSTRUP

Køb billetter på:
ticketmaster®

VETERANFONDEN **SYSTEMATIC** SKIVEKOMMUNE

