

# Månedsmagasinet

SKIVE · SALLING · FJENDS · FUR



◆ ◆ ◆ ◆  
**MATTIAS OG  
JOHAN KOLSTRUP**  
To musikalske brødre

◆ ◆ ◆ ◆  
**SKIVEEGNENS  
KULTURUGE**  
11-18. juni 2022

◆ ◆ ◆ ◆  
**TRE LOKALE  
LANDSPOLITIKERE**  
Anne Paulin, Signe Munk  
og Mogens Birkelund

# SKIVEMØDET

21.-23. MAJ 2022

# SKIVEEGNENS Kulturuge



## KULTUR DER FORBINDER

"I kulturugen stiller vi skarpt på Skive Kommunes kulturliv med et væld af store og små begivenheder arrangeret af lokale kulturelle foreninger, institutioner og ildsjæle," fortæller Kent Sørensen, kultur- og fritidschef i Skive Kommune.

En uge spækket med kultur er ikke en ny opfindelse på Skiveegnen. Mod slutningen af det sidste årtusinde diskede kulturkræfter jævnt

ligt op med kulturuger, men konceptet lå siden da stille i mange år. Først i kølvandet på succesen med kulturfestivalen Genopdag i 2019 på tværs af de 19 kommuner under Europæisk Kulturregion blev konceptet vækket til live igen:

"Det mødte stor opbakning fra både aktører og borgere, og i 2021 var der over 100 arrangementer i programmet. I år tyder alt også på,





Skiveegnens Kulturuge går i luften den 11.-18. juni med oplevelser for enhver smag.

at vi får en fantastisk kulturuge,” siger Kent Sørensen.

Han nævner i flæng koncerter og fællessang, kunst, ballet, litteratur, teater, vandringer, workshops, debatter og alt derimellem og slutter med en opfordring:

”Tag ud og bak op om de mange gode arrangementer. Du får en – måske uerstattelig – oplevelse til gengæld.”

Skiveegnens Kulturuge er koordineret af Kultur & Fritid ved Skive Kommune i samarbejde med Kulturelt Samråd Skive. Programmet er sammensat af arrangementer skabt af utallige foreninger, institutioner og øvrige aktører i Skive Kommune. Se det samlede program på:

[www.skiveportalen.dk](http://www.skiveportalen.dk)



Vejrudsigten for Fur:

# Det bliver pandekagevej

På Herrens Mark tilbyder vi:

- Sunde boghvede-pandekager med fyld og salat
- Søde pandekager med diverse lækre ting
- Dagens hjemmelavede kage
- Unika keramik fra eget værksted
- B&B med udsigt over fjorden
- Museum for mænd

*Vi kan kun opfordre til at bestille bord - så er du sikker på, at der er plads.*

Dejlig fredfyldt have med lille orangeri og noget af øens bedste udsigt over bakkerne, markerne og fjorden

## ÅBENT

Du finder vores åbningstider på vores hjemmeside:

[www.paaherrensmark.com](http://www.paaherrensmark.com)

Vores B&B har åbent frem til 23. oktober.



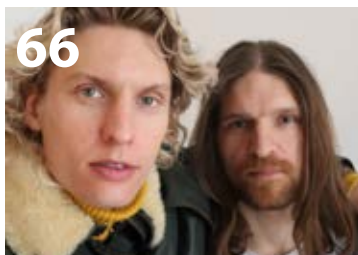
Blegagervej 6 . 7874 Fur . Tlf. 51 60 64 50 - Besøg os på [www.paaherrensmark.com](http://www.paaherrensmark.com)



# Indhold

NR. 18 / MAJ-JUNI 2022

- 02 Skiveegnens Kulturge
- 06 Leder
- 08 Erhvervsuddannelse som springbræt til fremtiden
- 13 Klimaforandringer
- 18 Fra landvinding til vådområde
- 24 Fremtidens natur
- 30 Bogudgivelse
- 32 Fra murervirksomhed til grøn energivirksomhed
- 38 Gartneriet Lundly
- 42 Egnen og Folketinget
- 48 Afsked med den tankeløse centralisering
- 52 Christiansborg holdes til ilden, så landdistrikterne ikke glemmes
- 54 Politiske tiltag skal gavne boligfinansiering i udfordrede landdistrikter
- 58 Mental sundhed styrkes i naturen



66



02



42



94

- 62 Fantasi styrker børns evne til at tænke nyt
- 66 Johan og Mattias Kolstrup
- 72 Om at sige farvel, tage et nyt spring i livet og lande blødt
- 76 Derfor sejler jeg
- 82 Spisesteder på egnen
- 87 Udviklingen i Hald
- 91 Historisk vartegn i Åsted
- 94 Skivemødet: Pladsoversigt
- 96 Skive Jobfestival
- 98 Bybums eller bonderøv?
- 101 Konkret grønt tiltag trækker universitetsstuderende til Skiveegnen
- 102 Oplev Madmødet på Skivemødet
- 103 Erhvervsuddannelserne indtager Skivemødet
- 104 Mød GreenLab
- 106 Program for Skivemødet

## Månedsmagasinet

SKIVE · SALLING · FJENDS · FUR

Månedsmagasinet har til formål at give et billede af det liv, der leves på vores egn omgivet af Limfjorden.

### Udgiver

Månedsmagasinet ApS  
Sønderhede 7, Lihme, 7860 Spøttrup  
Telefon: 2140 4541  
www.maanedsmagasinet.com  
Mail: info@maanedsmagasinet.com

### Ansvarshavende redaktør

Claus V. Mikkelsen

### Redaktør og korrektur

Inger Holm

### Forsidefoto

Matthias og Johan Kolstrup

### Foto

Claus V. Mikkelsen,  
hvis ikke andet er nævnt.

### Layout

Ewa Laursen

### Trykt hos

Specialtrykkeriet Arco, Skive  
I 10.000 stk.

### Distribution

Egnens dagligvarebutikker m.fl.

### Hjemmeside og logo

Poul E. Nielsen

### Annoncer

Priser: www.maanedsmagasinet.com  
Telefon: 2140 4541

### Næste nummer

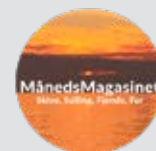
30. juni 2022

De enkelte forfatters holdning er personlig og afspejler ikke nødvendigvis Månedsmagasinet ApS' synspunkt. Alle rettigheder tilhører Månedsmagasinet ApS. Månedsmagasinet ApS tager forbehold for trykfejl og farveafvigelser, ligesom der ikke tages ansvar for tilsendt materiale uden aftale.

ISSN: 2596-8564



Magasinet er trykt på papir, der støtter bæredygtigt skovbrug verden over.





## Maj/juni-udgaven

Forårsmånederne og starten på sommeren er livsgivende måneder. Dage bliver længere, varmere. Årscyklusen starter med, at det bliver grønnere, alt springer ud, de første insekter svirrer – og vintertøjet gemmes endelig væk.

Kontrasten til det livsgivende forår hos os er tæt på. Krigen mellem Ukraine og Rusland samtidig med højintense spændinger mellem vestens demokratier versus Ruslands diktatoriske kleptokrati, som er en styreform, der er kendetegnet ved, at magthaverne uretmæssigt og bevidst gør sig rige på resten af landets bekostning. De meningsløse aggressioner og den hensynsløse krig trækker historiske paralleller til to verdenskrige og deres optakt.

Krigen medfører ubeskrivelige uhyrligheder og påvirker de helt store politikområder som klimakrisen, verdensøkonomien, flygtninge- og migrationsstrømme, ulighed mellem nord og syd, biodiversitetskrisen og coronapandemien.

Træder man et skridt tilbage fra de store globale politikområder for at zoome ind på Skivemødet 2022, er nogle af fokusområderne netop bæredygtighed, grøn omstilling og et Danmark i balance.

Denne udgave af MånedsMagasinet indeholder artikler relateret til disse områder. Bagerst i magasinet finder du informationer om Skivemødet 2022 og programmet for de to dage.

I dette magasin kan du læse om fire unge, som har valgt både at blive på egnen og tage en erhvervsuddannelse. To andre studerende har valgt uddannelsesprofiler, som VIA, Lærer-

uddannelsen i Skive, er den eneste udbyder af uden for hovedstadsområdet.

To andre fra Skive – brødrene Mattias og Johan Kolstrup – har internationale musikkarrierer. I en artikel kan du læse om brødrene, som du i øvrigt også kan træffe under Skivemødet.

Kommer du til Åsted i Nordsalling, kan du se to skulpturer, der er formet af sten fra den oldgamle bro over Hindesrup Å. I en artikel fortæller Poul E. Kristensen om skulpturerne.

I samme område kan du opleve flere reetablerede vådområder. John Brink Berthelsen beskriver i en artikel projekterne og deres betydning for biodiversiteten og udledningen af næringsstoffer til fjorden. Artiklen hænger sammen med to andre artikler.

I artiklen om biodiversitetskrisen giver professor Jens-Christian Svenning et indblik i fremtidens natur. En anden professor, nemlig Jens Hesselbjerg Christensen, giver et indblik i konsekvenserne ved klimaforandringerne.

Som oplæg til Skivemødet har MånedsMagasinet talt med tre af egnens politikere, som alle opstiller til det kommende folketingsvalg. Samstemmende peger de bl.a. på behovet for mere vindmøllestrøm og biogas.

Lige præcis på dette område har egnens virksomheder Ole Ibsen A/S, Stenger og Ibsen Construction samt Lundsby Biogas stærke kompetencer. I en artikel kan du læse om de tre virksomheder.

Regeringen har fokus på reformer, som skal skabe et Danmark i bedre balance. Indenrigs- og boligminister

Kaare Dybvad orienterer sammen med folketingsmedlem Anne Paulin om de tiltag, som er iværksat.

Landdistrikternes Fællesråd (LF) er en af regeringens dialogpartnere. Organisationen forsøger at påvirke udviklingen i landdistrikterne. Formanden for LF supplerer i en artikel Kaare Dybvad ved at pege på behovet for yderligere tiltag for at få Danmark i bedre balance.

En af de landsbyer på egnen, som er lykkedes med at skabe udvikling, er Hald. I en artikel fortæller borgerforeningens bestyrelsesformand om initiativerne, som kan være med til at tiltrække nye borgere.

Med foråret er det blevet behageligere at udnytte fjordens rekreative muligheder, bl.a. sejlads. I en artikel fortæller Tapio Juhl om sin fascination af at sejle.

Foråret og sommeren er også tiden for fokus på haven. I en artikel fortæller gartneriet Lundly om virksomheden og det gennemførte generationsskifte.

Der er også foretaget et generationsskifte i Boudigaards Begravelse. Her har Rikke Boudigaard og Søren Toft overtaget virksomheden efter faren og svigerfaren. I en artikel fortæller Søren og Rikke om deres overvejelser.

Egnen byder på en række spisesteder. Månedsmagasinet har besøgt Sallingsund Færgekro. Indtrykket af den gastronomiske madoplevelse kan du læse om i en artikel.

Skiveegnens Kulturuge foregår mellem den 11.-18. juni. Læs mere om dagene i den særlige folder i magasinet.

Rigtig god fornøjelse med læsningen.

*Claus V. Mikkelsen*  
ANSVARSHAVENDE REDAKTØR



# HER KAN DU HENTE

# Månedsmagasinet

SKIVE · SALLING · FJENDS · FUR

## SKIVE

Føtex  
Kvickly  
Fakta, Dalgas Allé  
Fakta, Kirke Allé  
Coop 365, Asylgade  
Coop 365, Frugtparken  
Min Købmand, Rosenbakken

## OPLANDET

DagliBrugsen, Balling  
DagliBrugsen, Breum  
DagliBrugsen, Durup  
DagliBrugsen, Fur  
DagliBrugsen, Højslev  
DagliBrugsen, Lihme  
DagliBrugsen, Oddense  
DagliBrugsen, Rødding  
DagliBrugsen, Selde

Min Købmand, Harre

Min Købmand, Hem  
Min Købmand, Thise  
Min Købmand, Nr. Søby  
Spar, Jebjerg  
Spar, Hald  
Spar, Lem  
SuperBrugsen, Glyngøre  
SuperBrugsen, Roslev  
Virksund Camping, Virksund

Og mange andre steder. Du kan også læse magasinet på vores hjemmeside:

[www.maanedsmagasinet.com](http://www.maanedsmagasinet.com)



# Erhvervsuddannelse som springbræt til fremtiden

I historierne herunder kan du møde fire lokale unge, som har valgt at blive på Skiveegnen og tage en erhvervsuddannelse – både fordi de brænder for deres fag, og fordi de kan se, at det giver dem gode muligheder i fremtiden.

## Elektriker med fokus på grøn energi

Vindmøller, el og teknik interesserer i høj grad Steffen Juul Hansen på 21 år. Han startede derfor i januar på Skive Colleges branchetilpassede elektrikeruddannelse, hvor der er fokus på vedvarende energi. Steffen er født og opvokset i Lem som søn af en bygningsnedker.



Steffen Juhl Hansen vil arbejde med el-teknik og vindmøller.

### HHX OG SABBATÅR FØRTE TIL ERHVERVSUDDANNELSE

– Jeg har altid haft det med håndværk tæt inde på livet, men alligevel valgte jeg efter et år på efterskole at tage en HHX. Det var bare det,

man gjorde, fortæller Steffen.

Efter studentereksamen tog Steffen et sabbatår, hvor han lavede tømrer- og snedkerarbejde for sin far. Årene på handelsgymnasiet og den praktiske erfaring efterfølgende har han dog på ingen måde fortrudt.

– Det var tre lange år i gymnasiet, og jeg savnede i den grad noget mere praktisk, men omvendt har det givet mig rigtig meget bogligt. Årene har også modnet mig, og jeg føler, at jeg har noget mere at byde på i dag i forhold til en virksomhed, fortæller Steffen.

### VINDMØLLER OG FREMTIDEN

Steffen drømmer om, at han med årene skal op i toppen af vindmøller og arbejde med el.

For mig virker det lidt mere spændende at komme op i en vindmølle og finde fejlene end at skulle skifte stikkontakter hos hr. og fru Jensen, forklarer Steffen.

Steffen er generelt åben overfor fremtiden, og han vil ikke være afvisende, hvis et spændende job byder sig i udlandet eller et andet sted i Danmark. Men når det bliver tid til at stifte familie, så kan han bedst forestille sig at være på Skiveegnen.

– Jeg kender en masse folk i Lem og i Skive, og her er rart at være. Og så er Danmark jo heller ikke et større land, end at man hurtigt kan komme fra den ene ende til den anden, hvis man skal ud for at opleve noget, slutter Steffen.



Indgangen til erhvervsuddannelserne på Skive College



Kristoffer Kaastrup Nielsen vil være værktøjsmager.

## Værktøjsmager med fysikstudie i bagagen

Kristoffer Kaastrup Davidsen var blevet HTX-student i sommeren 2021 og var flyttet til København for at studere fysik på universitetet. Men en kold november morgen vågnede den 19-årige skivedreng op og besluttede sig for at forlade hovedstaden og tage hjem til Skive.

– Jeg savnede min familie og venner, og jeg oplevede, at der var en anden tilgang til livet, forklarer Kristoffer. – Det var meget upersonligt, og det virkede, som om folk levede lidt hurtigere og var mere stressede. Så jeg savnede simpelthen Skive og det nærvær, som jeg oplever, at der er her i byen og hele området, fortæller Kristoffer.

### NYT UDDANNELSESVALG

Da beslutningen om at forlade København var truffet, meldte der sig også en ny tanke: – Hvad så nu med uddannelse? Selv om Kristoffer er utrolig glad for fysik og matematik, så kunne han godt tænke sig at producere noget mere konkret, som gav en værdi. Han gik på uddannelsesguiden.dk og faldt over uddannelsen til værktøjsmager. Kristoffer kunne godt lide tanken om, at en værktøjsmager står bag alle mulige ting fra vores dagligdag – fx et tastatur, en legoklods eller et høreapparat.

– Det er virkelig sjovt at lave noget konkret, som man skal få til at virke, og som kan bruges til noget. Det er fascinerende, at man starter med en rå metalklods, og så til sidst står der

et færdigt værktøj, som kan bruges til at støbe plast eller stanse metal ud med, forklarer Kristoffer.

### FREMTIDEN ER I SKIVE

I januar 2022 begyndte Kristoffer på værktøjsmageruddannelsen, og han er ikke i tvivl om, at han er vendt tilbage til Skiveegnen for at blive.

– Jeg er i gang med at søge læreplads, og jeg håber at få en plads her i Skive eller tæt på. Der er nogle rigtig spændende virksomheder med udviklingsmuligheder, og jeg synes, at det vil være fedt, hvis jeg kan blive en del af det lokale erhvervsliv i fremtiden, fortæller Kristoffer.

I forhold til valget af værktøjsmageruddannelsen, så har Kristoffer på ingen måde fortrudt.

– Jeg kan godt lide idéen om, at en værktøjsmager kan være med til at gøre en reel forskel og skabe værdi for mange mennesker. Der er også mulighed for at bygge ovenpå og blive værktøjstekniker, og faget er også meget interessant i forhold til fx nye bæredygtige produkter, forklarer Kristoffer. ▶

## Maskinsnedker med passion for heste

Kristian Juul Sørensen på 30 år bor på en nedlagt landejendom i Durup sammen med sin forlovede og deres 2-årige datter. Og så er der selvfølgelig travhestene, som altid har været en stor del af Kristians liv.

- Jeg er født ind i den verden, hele min familie kører trav, og jeg har også selv kørt trav i mange år, fortæller Kristian.

### MELLEM TRAVHESTE OG VINDUER

Efter folkeskolen var Kristian travtræner i 3-4 år, men efter en skade skulle han holde en pause, og han fik lyst til at prøve noget andet. Han fik arbejde på en vinduesfabrik og fortsatte efter nogle år hos en anden vinduesfabrikant. Han vendte dog tilbage til hestene, hvor han var ansat som privat hestetræner i nogle år, indtil antallet af heste blev skåret ned, og der ikke længere var brug for en fuldtidstræner.

- Det var helt naturligt for mig at vende tilbage til dør- og vinduesindustrien, da jeg også var

rigtig glad for det arbejde, hvor man kommer ud på værkstedet og laver noget, fortæller Kristian.

### VOKSENLÆRE SOM EN INVESTERING I FREMTIDEN

Efter et par år som ufaglært hos KPK Døre og Vinduer blev han tilbudt at komme i voksenlære som maskinsnedker.

- Jeg ville rigtig gerne have en uddannelse. Det giver mere sikkerhed og en bedre løn, og som voksenlærling gik jeg ikke væsentlig ned i løn under uddannelsen, så derfor var det et nemt valg for mig. Og det har været meget lærerigt og spændende, fortæller Kristian.

Kristian er svagt ordblind, men det har ikke forhindret ham i at tage uddannelsen.

- Der er hjælp at hente, og lærerne er rigtig gode til at tage hånd om hver enkelt af os, og det vi har brug for, fortæller Kristian.

Kristian Juul Sørensen med sin forlovede Kristina Andersen og datter Freja. Kristian har været i voksenlære som maskinsnedker og har netop afsluttet sin uddannelse.



FOTO CLAUS V. MIKKELSEN



Mikkel Klit Nautrup  
vil være tømrer.



## Tømrerelev med faglig stolthed

Lige siden 6. klasse har Mikkel Klit Nautrup fra Rødning vidst, at han ville være tømrer, og efter en praktik i 8. klasse var han slet ikke i tvivl. I dag er Mikkel på 18 år i gang med grundforløb 2 på tømreruddannelsen.

– Det er superfedt at se noget blive skabt fra ingenting. Man starter med et fundament, og så står der til sidst et færdigt hus, forklarer Mikkel.

### SVENDEBREV MED ELLER UDEN STUDENTEREKSAMEN

Mikkel startede med at tage sin tømreruddannelse som EUX, hvilket betyder, at man både får en studentereksamen og et svendebrev. Men han har nu valgt den gymnasiale del fra.

– Jeg har altid været ok i skolen, og jeg kunne sagtens følge med. Jeg drømte om at blive arkitekt eller ingeniør, men nu, hvor jeg har fået indblik i faget, vil jeg bare gerne koncentrere mig 100 procent om selve tømrerdelen, og jeg elsker at komme ud og have faget mellem hænderne. Og der er også masser af muligheder senere, hvis jeg for eksempel gerne vil være bygningskonstruktør eller noget, fortæller Mikkel.

### ERHVERVSUDDANNELSER OG FORDOMME

Mikkel oplever, at der godt kan være nogle fordomme forbundet med erhvervsuddan-

nelserne. Han har bl.a. oplevet, at en folkeskolekammerat sagde: ”Jamen du har jo et godt hoved”. Ifølge Mikkel er det simpelthen uvidenhed, der får folk til at reagere sådan, og han vil rigtig gerne, at synet på erhvervsuddannelserne bliver ændret.

– Det er jo os håndværkere, der er med til at bygge verden. Meget af det, vi alle sammen bruger hver eneste dag, er lavet, bygget og ud tænkt af håndværkere. Uden os ville der for eksempel ikke være huse, forklarer Mikkel.

### I FREMTIDEN SKAL DER BYGGES HUSE

I forhold til fremtiden er Mikkel ret åben. Han er glad for Skiveegnen, men kunne også godt forestille sig at bo et andet sted i Jylland, hvor der er et behov for at få bygget huse.

– Jeg synes, at det er meget inspirerende at være med til at opfylde andres drømme og bygge deres drømmehuse, så det er det, jeg forestille mig at lave i fremtiden, fortæller Mikkel.

– Så hvis jeg flytter væk, må jeg bare bygge et sommerhus, så jeg ofte kan komme tilbage, slutter Mikkel med et glimt i øjet. ■

**Skive College** er en erhvervsrettet uddannelsesinstitution. Der er både gymnasiale uddannelser, mange erhvervsuddannelser og et stort program for efteruddannelse. Læs mere om Skive College og oplev uddannelserne på [www.skivecollege.dk](http://www.skivecollege.dk).

Skive College er beliggende på adresserne Arvikavej 2B, H.C. Ørsteds Vej 30 og Kongsvingervej 1 i Skive.

Vi er **55 medarbejdere** til  
stede **lokalt** – når der er  
brug for **regnskab, revision  
og rådgivning**



Statsaut. revisor  
Jesper K. Viborg

Statsaut. revisor  
Michael K. Dalberg

Statsaut. revisor  
Allan Aa. Christensen

Statsaut. revisor  
Jakob Dahl Jensen

Statsaut. revisor  
Bjørn Jakobsen

Statsaut. revisor  
Martin Olesen Furbo

**Vi støtter Skiveegnen**



MånedsMagasinet har været i dialog med professor i klimafysik, Jens Hesselbjerg Christensen. Han er en internationalt anerkendt ekspert, medlem af FN's klimapanel IPCC (Intergovernmental Panel on Climate Change) og en af hovedforfatterne til FN's klimareport. Som forsker og ekspert i modellering af det fysiske klimasystem har han været med til at skabe et globalt klimaatlas, som viser prognoser for klimaændringer i verden.

AF CLAUD V. MIKKELSEN

# KLIMAFORANDRINGER

## HVOR STOR BLIVER TEMPERATURSTIGNINGEN, OG HVAD FØRER DEN MED SIG?

**D**e sidste år har vi i Danmark formentlig mærket de begyndende effekter af klimaforandringerne. Vi har haft nogle af de tørreste og varmeste somre. Vi har oplevet ualmindeligt kraftige vinde om sommeren og om efteråret en øget frekvens af storme og vindstød af orkanstyrke med nye eller tangering af tidligere rekorder.

Denne vinter og dette forår har budt på en af de vådeste februar måneder siden 1850, og marts har slået rekorden i tørke og antal soltimer.

Der rykkes i disse år ved rekorder i vejrfænomener. De ekstreme, vi oplever i Danmark, har tidligere været kategoriseret som 100-års hændelser. Nu får vi flere og flere af disse hændelser inden for bare 10-års perioder.

### EKSTREME VEJRFÆNOMENER

Indtil videre har vi i Danmark og på vores egen kunnet håndtere hændelserne: Storme og orkaner med rekordagtige vindstigninger, oversvømmelser, skybrud, tørke og sol.

Vi har fået skader på beboelser, infrastruktur, ændringer i kystlinjen og et nyt niveau for grundvandsspejlet.

Selv om det har været ulykkeligt for dem, der er ramt, så har skaderne på lokalt og nationalt plan været til at overse.

I det brede perspektiv har vi i Danmark ikke oplevet de helt store katastrofer, sådan som det er set andre steder i verden.

For at nævne nogle eksempler: Oversvømmelse af øgrupper; tornadoer med ekstreme vindstyrker; tropiske orkaner; floder, der er gået over bredderne i Tyskland og Polen; jordskred i Norge; flere års tørke; udvidelse af ørkenområder etc.

Der er tale om vejrmæssige ekstreme, som har ført til ubeboelige steder, fødevaremangel, ødelæggelse af infrastruktur og bygninger og - desværre - både omkomne og sårede.

### TEMPERATURSTIGNINGER ER ET FAKTUM

Professor Jens Hesselbjerg Christensen slår fast, at målinger viser, at den globale gennemsnitlige overfladetemperatur var 1,09°C højere i perioden 2011-2020 i forhold til perioden 1850-1900. ▶





Klimaforskerne kan nu helt utvetydigt sige, at temperaturstigningerne skyldes menneskets afbrænding af fossile brændstoffer. De kan derimod ikke forudsige, hvor meget varmere det bliver i fremtiden. Det afhænger helt og holdent af, hvor meget og hvor hurtigt vi begrænser udledningen af CO<sub>2</sub> og metan. Men det er helt sikkert, at der skal ske store reduktioner i både CO<sub>2</sub>- og metanudledningen, hvis vi skal holde os på en temperaturstigning på under 2° C – og helst kun 1½° C frem mod 2100, som er Parisaftalens ambition.

Omvendt ser professoren en mulig fordobling af CO<sub>2</sub>-niveauet og dermed en temperaturstigning på mere end 4° C før 2100, hvis klodens befolkning bliver ved med at være afhængige af fossile brændsler som kul og gas i en verden med stigende befolkningstal og økonomisk vækst.

#### **VANDSTANDEN VIL STIGE**

Det er endnu ikke muligt at forudsige, hvor meget vandstanden vil stige som en konsekvens af de stigende temperaturer. Jens Hesselbjerg Christensen fortæller, at det desuden er utroligt svært for klimaforskerne at forudsige, hvordan afsmeltningen af iskapperne på polerne og Grønlands indlandsis vil forløbe.

Vi kan dog få en indikation ved at studere fortiden. Ved at analysere luftbobler i iskerner og boreprøver fra havbunden kan forskerne finde ud af, hvordan klimaet var for hundredtusinder år siden.

I en del af den seneste mellemistid for 130.000-15.000 år siden var den globale gennemsnitstemperatur cirka 1° C højere, end den er i dag. I den periode stod havet cirka 6 meter højere end i dag. Det skyldes, at det meste af indlandsisen på Grønland – men ikke det hele – var smeltet væk. Man regner tillige med, at de store ishylder, der sidder fast på isen ved Antarktis og strækker sig ud over havet som flydende gletsjere, var kollapsede i denne varmere periode.

Hastigheden for afsmeltningen af Antarktis er utroligt svær at forudsige. Det kan gå relativt hurtigt, da iskappens gletsjere har havstrømme under sig. Når havstrømmene varmes op, og

det er de allerede, forårsager de en forøget afsmeltning af iskappen.

Is- og klimaforskerne har endnu ikke viden nok om disse dynamikker og mekanismer. Derfor er der ubekendte, som skal afklares og indgå i klimamodellerne.

#### **HOLDER VI OS TIL PARISAFTALENS MÅL OM HØJST 2° C TEMPERATURSTIGNING?**

Til dette spørgsmål svarer professoren: ”Det er nok tvivlsomt, om vi kan holde os under en temperaturstigning på 2° C i forhold til den førindustrielle tid, når nu vi allerede har passeret den ene grad og fortsætter med at lukke mere og mere CO<sub>2</sub> og metan ud i atmosfæren”. Selv med den lidt dystre forudsigelse føler Jens Hesselbjerg Christensen dog en vis optimisme. Klimaændringerne og deres konsekvenser har fået verdens opmærksomhed, ligesom politikerne lytter til videnskaben, når parterne mødes til de store klimatopmøder (Conference of the Parties, COP).

Især hæfter forskeren sig ved, at den tidligere skepsis, om der overhovedet er tale om klimaforandringer, og om de i givet fald var menneskeskabte, nu helt er ophørt.

Denne erkendelse er en forudsætning for, at man kan få indført tiltag, der hindrer yderligere temperaturstigninger eller endda reducerer dem.

#### **ET DYK IND I FREMTIDENS KLIMA**

Professor Jens Hesselbjerg Christensen er ekspert i modellering af det fysiske klimasystem, og han er en af de bærende kræfter i skabelsen af et globalt klimaatlas, hvor modelleringens prognoser går ud over 2100.

Modellering af det globale klimaatlas fører til, at man nu kan se, hvordan klimaet vil ændre sig forskellige steder på kloden. Det giver mulighed for at undersøge, hvor den globale opvarmning rammer hårdest.

Ved at kombinere den globale klimamodel med mere detaljerede regionale modeller har forskere ved Danmarks Meteorologiske Institut og Jens Hesselbjerg Christensen på tilsvarende vis skabt et klimaatlas for Danmark alene. ►



Her kan man fx se, hvor stor stigningen i temperatur eller vandstand bliver, eller hvor mange flere skybrud vi kan forvente forskellige steder i landet.

#### **KOMPLEKSE BEREGNINGER OG MODULERING**

Fysikkens love er fundamentet for klimamodeller. Forskerne udtrykker en matematisk beskrivelse af klimasystemets forskellige dele som atmosfære, oceaner, biosfære, is, sne og den faste jord. De reducerer i princippet klimaets komplekse opførsel til et sæt matematiske ligninger.

Forskerne har opdelt jorden i et tredimensionelt gitter, som på jordoverfladen – horisontalt – er på 1 x 1 km i overfladen og med en lagopdelt atmosfære i højden og i oceanerne.

Ved at kalibrere modellen med alle de parametre, som indgår, kan de skabe en baseline – et udgangspunkt som fx klimaets tilstand i 1993 – eller tilbageføre denne til 1850, den førindustrielle tidsalder.

Fra baseline kan modellen så simulere klimaudviklingen over tid.

Et af parametrene er luftens CO<sub>2</sub>-indhold. Hvis man ændrer på CO<sub>2</sub>-indholdet, ses klimaændringerne. Både i atmosfærens temperatur og i de afledte hændelser i form af vandstandsstigninger, heftigere storme, øget nedbør etc.

Denne modellering, hvor jorden med oceaner mv. er så fintmasket, kan kun lade sig gøre med den enorme beregningskraft, der rådes over med nutidens computere.

Resultaterne er gennemsnitlige forudsigelser, hvor tendenser – ikke eksakte vejrmedlinger – kan udledes på et givet tidspunkt.

#### **MODELLERNE SKAL OGSÅ TAGE HENSYN TIL HAVSTRØMME OG VANDETS KREDSLØB**

Det er ikke nok kun at lave beregninger alene på atmosfæren. Havstrømme flytter energi rundt og ned i dybhavet og har stor betydning for klimaet.

Atmosfærefysikere og oceanografer har over årene udviklet modeller helt uafhængigt af hinanden. De er nu samtænkt, og data kan overføres mellem modellerne og samlet indgå i klimamodellerne, som på den vis bliver mere præcise.

#### **KLIMAMODELLERNES PERSPEKTIV**

Detaljeringsgraden i klimamodeller – med små felter helt ned på kvadratkilometer-niveau – giver et planlægningsværktøj for lokalt at kunne sige, hvad klimaændringerne kan få af betydning.

Helt lokalt kan DMI's klimaatlas give os prognoser for, hvordan vandstanden ændres i Limfjorden, i vandløbene og i lavbundsområderne. Vi kan også få prognoser for, hvor kraftig vind vi skal regne med, hvilken mængde heftigere skybrud vi skal regne med, og i hvor høj grad vores fauna bliver påvirket. Herudover kan vi få prognoser for vores dyrkningsmuligheder og grundvandets ændringer.

Det er oplysninger, som kan være motiverende for at reducere klimaforandringerne, men her taler vi ind i en international kontekst, nationale indsatser og beslutninger.

Mere lokalt kan oplysningerne bruges til lokal planlægning, når der arbejdes med udviklingsprojekter, placering af infrastruktur, bygninger og forberedelser til at imødegå konsekvenserne af de ekstreme vejrhændelser. ■

#### **Se mere på**

DMI's Klimaatlas (Danmark)  
[www.dmi.dk/klimaatlas](http://www.dmi.dk/klimaatlas)

IPPC's Klimaatlas (verden)  
<http://interactive-atlas.ipcc.ch>





SKIVEKOMMUNE

# Nogle vil kalde det fremtiden ...

Håbet for en grønnere verden spirer på en mark udeh for Skive. Her ligger en enestående grøn og cirkulær energipark, Green-Lab-Skive, hvor de nyeste teknologier ser dagens lys. Her er vi længst fremme med Power-to-X teknologien, begyndt med at omdanne søstjerner til protein, i fuld gang med at gøre plastikaffald til miljøvenligt brændstof, og det er blot nogle af de projekter, der lige nu er i gang i parken. Alle med en ambition om at kunne skaleres op og bruges i hele verden. Med Green-Lab Skive er erhvervsliv, kommune, uddannelse og forskning allerede i gang med at skabe et internationalt grønt powershift i stedet for bare at tale om det.

...vi kalder det **RENT**  
**LIV**

# Fra landvinding til vådområde

AF AF JOHN BRINCH BERTELSEN, MUSEUM SALLING

**K**rigsnederlaget i 1864 og tabet af Slesvig, Holsten og Lauenborg satte gang i en kolossal forandring af det danske landskab. Ud fra mottoet *Hvad udad tabes, skal indad vindes* satte man gang i opdyrkningen af den jyske hede samt afvanding af fjordarme, søer, moser og engarealer. Det skete alt sammen for at få nyt land under plov. Og det var god latin på det tidspunkt, hvor Danmark var et landbrugssamfund.

## DET DANSKE HEDESELSKAB

Hedeselskabet, der blev stiftet i 1866, stod bag mange af disse projekter de næste hundred år. Efter 2. Verdenskrigs afslutning intensiveredes en række landvindingsprojekter. I årene 1962-1973 blev det sidste store landvindingsprojekt gennemført. Man regulerede Skjern Å og drænedede de tilstødende engarealer for at skabe endnu mere landbrugsjord.

Tiden havde dog ændret sig. Dette reguleringsprojekt kom så meget i folkelig og politisk modvind, at lovgivningen blev ændret. Fra 1966 kunne man ikke længere få støtte til tørlægning af søer, og fra 1986 ophørte støtten til dræningsarbejder. Gradvist begyndte naturhensynene at veje tungere, når arealinteresser skulle afbalanceres.

Hedeselskabet eksisterer fortsat, men arbejder som andre rådgivende virksomheder i dag med det modsatte af landindvinding. Nu drejer det sig om naturgenopretning, genskabelse af søer, vandløbsrestaurering og vådbundsprojekter for at få den tabte natur tilbage. Danmark er blevet et videnssamfund, hvor man bruger begreber som økologisk balance, biodiversitet, kvælstofudvaskning og CO<sub>2</sub>-udledning. Begreber, der var ukendte for et par generationer siden.

I denne artikel ser vi nærmere på fire store naturgenopretningsprojekter i den nordlige del af Salling.

## BROKHOLM SØ

Nord for Breum ligger Brokholm Sø, der blev genskabt i 1999.

Allerede i slutningen af 1700-årene begyndte udtørringen af engene omkring søen. Afvandingen fra søen blev forøget ved, at man uddybede en del af Hinnerup Å. Det gav ejeren 100 læs ekstra hø om året. Indtil 1870 var søen dog fortsat en meget stor, lavvandet sø med masser af fisk og fugle, men i 1870'erne satte afvandingen for alvor ind. Afvandingen blev intensiveret i begyndelsen af 1900-årene. Det





Skestørkepar har indtaget Grynderup Sø.



gav 400 tønder land ny agerjord. I begyndelsen af 1950'erne gik man over til at anvende elektriske pumper, og den sidste rest af søen blev udtørret. Det gav yderligere 160-170 tønder land ny agerjord.

Omkring 40 år senere var omkostningerne til den kunstige afvanding større end udbyttet, så allerede i 1993 begyndte man at arbejde med planerne om at genskabe søen.

I 1999 havde gravemaskiner fyldt de gamle afvandingskanaler op, og tre vandløb, der tidligere var ledt uden om søen, blev nu ført tilbage. I løbet af kort tid var 83 hektar igen dækket af vand. En del af Brokholm Sø var genskabt. Selvom den nuværende sø er en del mindre end den oprindelige, så var søen i 1999 en af Danmarks største genskabte søer.

Samtidig med genskabelsen af søen blev der øst for søen rejst 108 hektar ny skov. Sammen med de 60 hektar våd eng, der findes rundt om søen, indgår det hele i dag i Naturcenter Brokholm.

#### DEN FØRSTE VANDPLAN

Året efter, at der igen var kommet vand i Brokholm Sø, vedtog EU et vandrammedirektiv, der fik afgørende betydning for den fremtidige landskabsforvaltning. Det tog dog den danske stat adskillige år at implementere direktivet.

Den første vandplan for perioden 2009-2015 skulle sikre, at søer, vandløb, kystvande og grundvandsforekomster skulle opnå miljømålet "god økologisk tilstand" inden 2015.

Vandplanerne skal sikre den gode økologiske tilstand ved at gennemføre vandområdeprojekter, der skal reducere mængden af kvælstof og fosfor, der ledes fra søer og vandløb ud i de indre farvande.

Det er kommunerne, der udarbejder forslag, og de 18 kommuner omkring Limfjorden er gået sammen i Limfjordsrådet, der koordinerer indsatsen for at få størst mulig effekt. Vandplanerne finansieres af staten og EU.

Udkastet til vandplan 1 rummede et mål om, at vandplanerne i Limfjorden tilsammen skulle reducere udvaskningen af kvælstof med 415 tons årligt. Det, vurderede man, skulle til for at sikre en god økologisk tilstand i fjorden.

#### GRYNDERUP SØ

Samme år, som Brokholm Sø blev genskabt, satte Viborg Amt gang i de tekniske forundersøgelser til at genskabe endnu en sø i Nordsalling, nemlig Grynderup Sø, der ligger omkring tre kilometer nordøst for Glyngøre. Søen var blevet tørlagt fra midten af 1800-årene.

Endnu engang gennemførte man en af de største sø-genopretningsprojekter på dansk jord. Vandplanen var medvirkende til, at økonomien faldt på plads, så i 2007 kunne man gå i gang med en jordfordeling, der omfattede 40 lodsejere og 620 hektar.

Der var opbakning til projektet, og derefter kunne gravemaskinerne gå i gang. De tre pumpe-  
pelaug, der havde holdt vandstanden sænket, ►



blev nedlagt, grøfterne opfyldt og dræn afskåret. Al overfladevand fra oplandet blev ført tilbage, og i 2012 kunne man afslutte arbejdet med en indvielse af en kæmpestor, lavvandet sø på 150 hektar. Omgivet af 260 hektar våd eng, der ikke måtte omlægges, gødskes eller sprøjtes. Der blev anlagt stemmeværk mod højvande fra fjorden, en trækfærge over søen og et fugletårn foruden naturstier for at øge den rekreative værdi.

Det egentlige formål med projektet var dog at reducere udvaskningen af kvælstof til Limfjorden. Den genskabte sø mindsker udledningen med omkring 86 tons årligt.

#### VÅDOMRÅDER

Når afgrøder ikke kan bruge al den gødning, som markerne tilføres, ledes ubrugt kvælstof med regnvandet til søer, vandløb og til sidst ud i de kystnære farvande. Her er kvælstoffet et stort problem, da det giver algevækst og bundvendinger, der dræber fisk, planter og bunddyr. Det har været et stort problem i Limfjorden siden 1970'erne, især omkring Sallings kyster. Mon ikke de fleste har læst eller hørt om

bundvendinger og fiskedød i Lovns Bredning, Skive Fjord og Hjarbæk Fjord?

Vådområder er fugtige naturtyper, der er dækket af vand, permanent eller periodisk. Det kan være sumpede enge eller lavvandede søer som Brokholm og Grynderup Sø.

Vådområder har bakterier, der omdanner organisk materiale til luftbåret kvælstof og dermed reducerer den mængde kvælstof, der ellers ville blive ført med vandløb ud i de indre farvande. En våd eng på 100 x 100 meter (en hektar) fjerner mere end 100 kilo kvælstof om året.

Når man anlægger vådområder tæt på kysten, hvor vandløb leder store mængder vand ud i fjorden, så genskaber man det naturlige filter, der skal til for at sikre en god økologisk tilstand i fjorden.

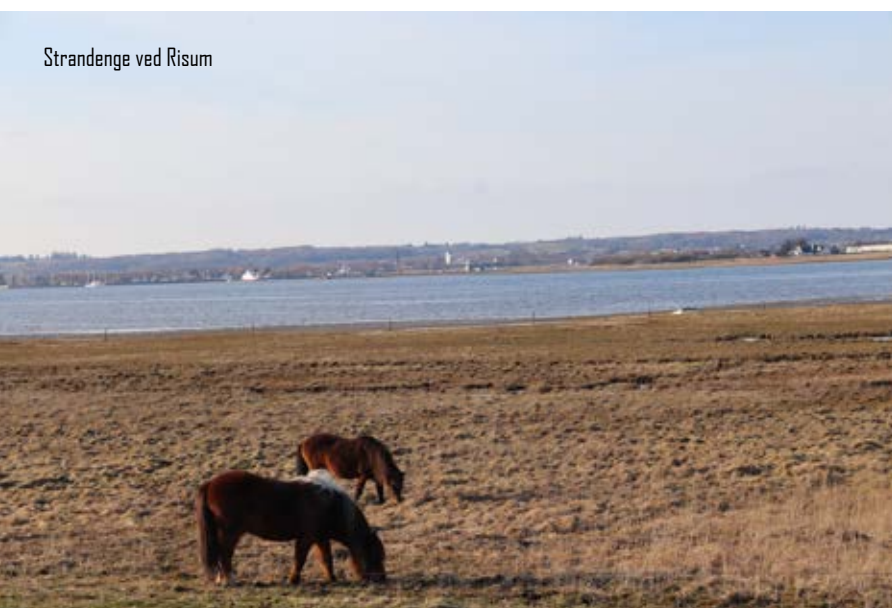
#### ELKÆR

I 2010 fik Skive Kommune tilsagn om støtte til at lave forundersøgelser til endnu et vådområdeprojekt. Det drejede sig om Elkær lige vest for Selde. Undersøgelsen viste, at effekten i form af kvælstofreduktion var rentabel i forhold til indsatsen. Derefter kunne man gå i gang med at søge dispensation for diverse lovgivninger og gå i gang med lodsejerforhandlinger og jordfordeling.

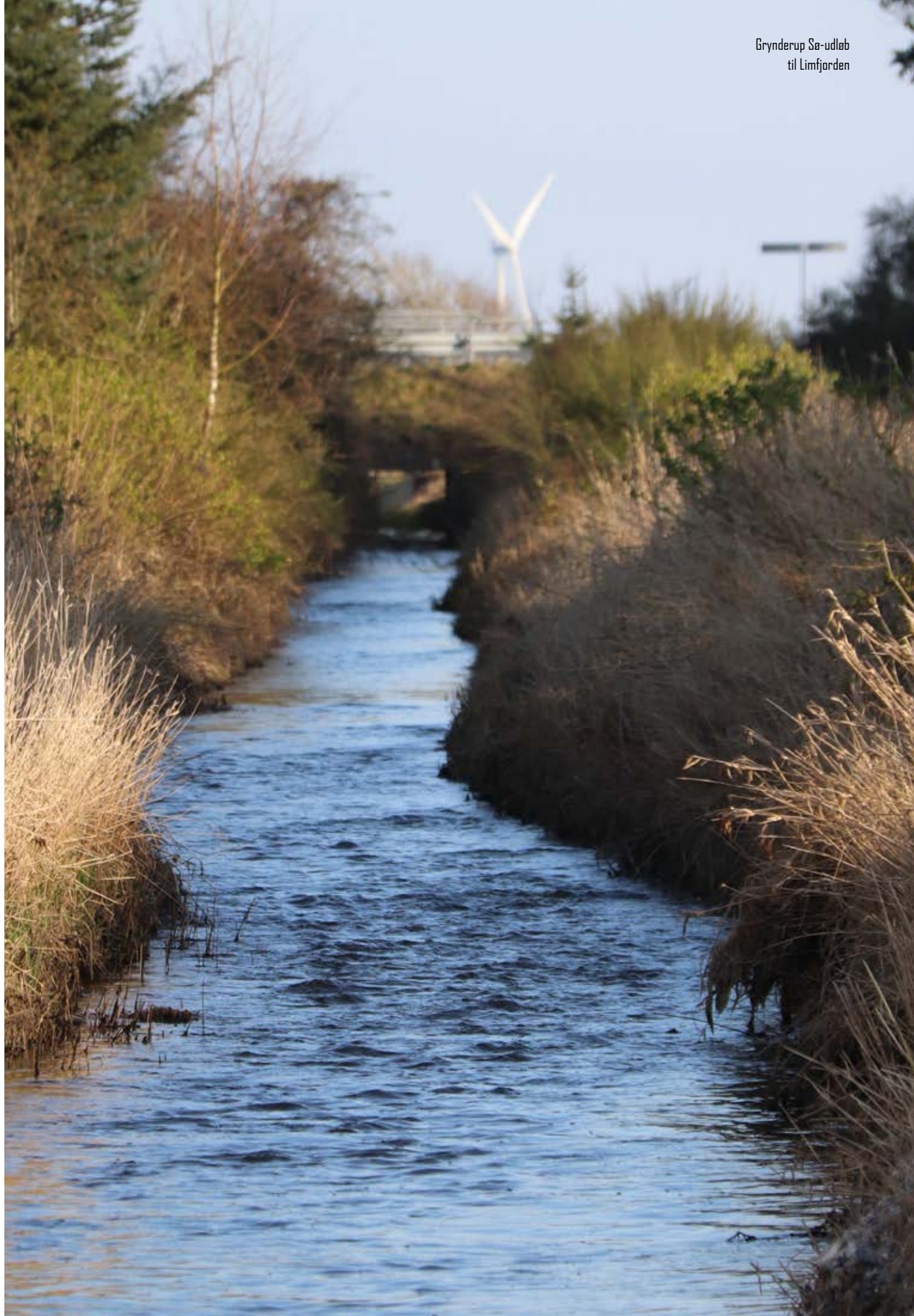
Elkær Pumpelaug, der var etableret i 1929, blev nedlagt. Endelig kunne anlægsarbejdet gå i gang. Naboer skulle kobles på offentlig spildevandsrensning, afvandingsskanaler og drænledninger blev tilkædet eller afkoblet, så overfladevand fra 250 hektar kunne ledes ind på arealet.

I december 2020 blev pumpen fjernet og pumpestationen omdannet til en højvands-sluse, der skulle forhindre, at det salte fjordvand skulle oversvømme området, når der var højvande. Blot en måned senere var der en lavvandet sø på omkring 16 hektar omgivet af ►

Strandenge ved Risum











Fugletårnene ved Grynderup Sø

30 hektar fugtig eng. Elkær-vådområdet reducerer udvaskningen af kvælstof med 5,5 tons årligt.

Siden januar 2021 har alle, der er kørt mod Selde og Fur, med interesse fulgt med i, hvordan fugleliv og vegetation indtager søen. Det går forbløffende hurtigt.

#### NØRENG

Næste vådområdeprojekt er på vej nogle få kilometer vest for Selde og lige nord for Åsted. Det er vådområdet Nøreng. Forundersøgelsen fandt sted i 2013, og anlægsarbejdet forventes udført vinteren 2022-23.

Hinnerup Å havde siden stenalderen selv måttet finde vej til fjorden gennem de lave strande nord for Åsted, men i 1926 gik man i gang med landvindingen. Et dige blev bygget langs fjorden. Åen blev lagt i en dyb gravet kanal, og en vindmølle pumpede vandet op over diget. Senere blev det en elektrisk pumpe i et pumpehus. Da grundvandet var sænket, kunne man indtage nyt agerland.

Når anlægsarbejdet bliver afsluttet, vil vådområdearealet være på 159 hektar med 77 hektar lavvandet sø omgivet af våde enge. Det er beregnet, at Nøreng-vådområdet vil reducere udvaskningen af kvælstof til fjorden med 18,2 tons årligt.

#### NYE VANDPLANER OG LAVBUNDSPROJEKTER

Den første vandplan nåede ikke målsætningen om god økologisk tilstand. Bestræbelserne blev videreført i Vandplan 2 (2015-2021) og fortsat i Vandplan 3 (2021-2027), der er i høring frem til juni 2022.

Erfaringen er, at der nemt går 10-12 år fra idé til virkelighed, når et vådområdeprojekt skal gennemføres. Det tager tid at få fakta på plads, at gennemføre jordfordelinger, der kræver fuldstændig enighed, og der skal også være tid til høringsrunder. Dertil kommer, at det også tager tid, inden resultatet kan ses ude i fjorden i form af en forbedret økologisk tilstand.

Politiske beslutninger kan også pludselig vende op og ned på det hele, for eksempel når landbruget får lov til at øge gødningsmængderne så meget, at der årligt udledes 7.000 tons kvælstof mere til havmiljøet. På den anden side kan en politisk beslutning om udtag af 100.000 hektar lavbundsareal igen øge reduktionen af kvælstof. Det diskuteres, om udledningen skal reduceres med 10.000, 20.000 eller hele 40.000 tons årligt, før man opnår målet om god økologisk tilstand.

Det er dog indiskutabelt, at Nordsalling med Brokholm og Grynderup rummer nogle af Danmarks tidligste og største sø-genopretninger, og at de har fået følgeskab af Elkær og -inden længe - også af Nøreng. Det tager tid, når man møjsommeligt skal tilbageerobre den natur, som landvindingsprojekterne tog fra os.

Der er flere projekter undervejs i Skive Kommune og de andre 17 limfjordkommuner, så det lange, seje træk fortsætter for at nå målet: En rene- ■re fjord med masser af fisk, planter og bunddyr.

Naturcenter Brokholm, et stenkast fra den genskabte Brokholm Sø.





Søren  
Toft

Birgitte  
Mortensen

Rikke  
Boudigaard

## Boudigaard Begravelse

Lokalt forankret, tryk og certificeret vejledning i øjenhøjde

Vestergade 14 · 7800 Skive · info@boudigaard.dk · [www.boudigaard.dk](http://www.boudigaard.dk)



Har du taget stilling?  
Hent pjecerne  
"Min sidste vilje"  
og "Elysium"  
gratis i forretningen.



Vi er ISO9001-certificeret

**Tlf. 97 52 08 98**  
Dag, aften & weekend



## ENTREPRENØRFIRMA

Aut. Kloakmester • Anlægsgartner  
Entreprenør

Viumvej 22 . 7870 Roslev  
Tlf. 97 57 90 04  
salling@entr.dk  
www.entr.dk

Vi kan bl.a. hjælpe med kloakskader, kloakseparering, anlæg af haver, flise- og brolægning, plantearbejde, træfældning, gravearbejde, jordflytning og meget, meget mere.



Professor Jens-Christian Svenning Aarhus Universitet holdt i februar 2022 foredrag om Fremtidens natur. MånedsMagasinet kontaktede efterfølgende professoren og kan her bringe nogle af mulighederne, professoren har identificeret for at skabe øget biodiversitet.

# Fremtidens natur

*Hvordan skaber vi en varieret og rig natur?*

AF CLAUS V. MIKKELSEN

**D**anmark har en af verdens førende forskere inden for makroøkologi i professor Jens-Christian Svenning. Hans fokus i forskningen er at skabe forståelse for sammenhænge mellem planter, dyr og mennesker på tværs af kloden. Han opstiller løsninger på klima- og biodiversitetskriserne og arbejder for en bæredygtig samfundsudvikling.

I februar 2022 holdt professoren et foredrag, der blev *live streamet* til flere kultur- og forsamlingshuse på egnen.

Foredraget var ét i rækken af foredrag, som Aarhus Universitet med støtte fra Carlsbergfondet udbyder. Foredragene bliver *live streamet* til omkring 300 steder i Danmark, Færøerne og Grønland, hvor mere end 15.000 tilhørere følger de 10-12 årlige foredrag.

Foredraget i februar bragte højaktuel viden om den biodiversitetskrise, verden står midt i, hvor flere og flere økosystemer kollapse.

## **BIODIVERSITETSKRISEN**

Professor Jens-Christian Svenning fortæller, at biodiversitetskrisen ikke blot er et nutidigt fænomen, men at naturen har mistet en stor del af sine store dyrearter gennem de sidste 120.000 år.

En del af hans forskning har fokuseret på de store, uddøde dyrearter som mammut, sabeltiger, europæiske elefant, kæmpebjort, kæmpebjørn, vildheste og bison.

Han har påvist en klar kobling mellem de store pattedyrs uddøen og menneskets spredning verden over.

Menneskets jagt har udryddet arter eller fortrængt de store græsædere eller løvspisere som fx den europæiske elefant, uroksen og kæmpebjort, som har levet i Europa i et klima som det, vi har i dag.

De store græsædere eller løvspiseres funktionelle bearbejdning af bevoksning skaber forudsætningerne for diversitet i skovene, hvor de har skabt lysninger og variation. Andre mindre dyr som vildsvin har rodet op i jorden under træerne.

Hvis – eller når – denne bearbejdning ophører, springer det hele i en ensartet skov eller græssteppe, og biodiversiteten reduceres.

## **ØKOSYSTEMER OG EVOLUTION**

Økosystemer, dvs. arters indbyrdes afhængighed, cyklus og tilpasning, viser naturens mangfoldighed, der er skabt gennem evolutionære processer over millioner af år.

Når der fjernes et led, eller miljøet forandres, skabes nye balancer. Naturen vil tilpasse sig over tid. På den måde opstår nye arter, og andre uddør.

Sker forandringerne i miljø, klima og levesteder for hurtigt, kan de evolutionære processer ikke følge med, og tabet af arter sker i et højere tempo end dannelsen af nye. ▶

Europæisk bison er udsat i  
Almindingen på Bornholm.





Det er præcis den krise, vi står i. Mennesker både overtager og forandrer naturens habitater, og arter uddør i et hurtigere tempo, end der skabes nye. Kloden bliver på den måde fattigere.

### BEFOLKNINGSUDVIKLINGEN FORMINDSKER ØKOSYSTEMER

I takt med menneskets spredning verden over og overgang til agerbrug er store områder omdannet til dyrkede marker, hvor skov er fældet og ofte brændt for at skabe plads til agerbrug.

I dag ser vi udviklingen med træfældning og afbrænding af regnskoven. I Amazonas er man nået tæt på *the tipping point*, dvs. det punkt, hvor regnskoven ikke kan regenerere sig selv, og der vil derfor opstå savannelignende områder eller ørken med en helt anden og lavere biodiversitet.

Skovene – med regnskoven som eksempel – rummer den største mængde forskellighed af arter lige fra mikro til makro.

Når skoven og dermed arterne uddør, er det tab, som ikke kan genskabes.

### DANMARK VAR DÆKKET AF LYSÅBEN SKOV

Professor Jens-Christian Svenning fortæller, at den naturlige tilstand i Danmark vil være lysåben skov, hvor de store græs- og løvædere som europæiske bisoner, elge, urokser og hjorte vil

holde skoven i en balanceret tilstand med lysninger. Præcis som det ses i Afrika med elefanter og giraffer.

Menneskets påvirkning og forandring af naturen strækker sig tilbage til jæger- og samlersamfundene. Mennesket bredte sig og domierede. Allerede dengang betød menneskets jagt på de store dyr udryddelser af arter som mammutten, kæmpehjorten, uroksen og fortrængning af den europæiske bison.

Overgangen fra jæger- og samlersamfund til agerbrug er den største omvæltning for naturen i Danmark siden istiderne. Det førte til afbrænding af skov for at få marker til agerdyrkning. Træ blev anvendt til byggemateriale, skibsbyggeri og energikilde og førte til fældning af skoven. På et tidspunkt var Danmark kun dækket af nogle ganske få procent skov.

I den mere nære tid i Danmark har landbrugets effektivisering gennem de sidste 150 år med tørlægning af fjorde, moser, søer og dræning af marker og skov ført til, at vi bruger landskabet så intensivt, at der er meget lidt plads til noget, som minder om vild natur og en mangfoldig biodiversitet.

Den intensive dyrkning rummer kun plads til monokulturer. En rapsmark eller hvedemark er



*”En rapsmark eller hvedemark er en ørken med monokultur set fra en biodiversitetsvinkel.”*

Professor Jens-Christian  
Svenning. April 2022



en ørken med monokultur set fra en biodiversitetsvinkel.

### GENUDSÆTTELSE AF DEN EUROPÆISKE BISONOKSE

Det danske landskab er karakteriseret ved at være drænet, fladt, homogeniseret og mangler mange af de arter, der skal give naturen indhold.

Når mark eller eng ikke græsses eller slås, vil den hurtigt vokse til med krat og skov.

Det er her, Jens-Christian Svenning mener, at store, vilde planteædere igen bør komme i spil, fx ved hjælp af den europæiske bisonokse.

Det er rigtig godt at få en masse træer og buske, men det er gennem modspillet med dyrene, at man får variation i vegetationen. Det skaber lysninger.

Det er netop den variation, der gør det muligt for mange forskellige arter, for eksempel lyskrævende planter, at finde de levesteder, de har behov for.

Den europæiske bisonokse har levet i Europa i mere end 1 million år og ofte i et klima som det, vi har i Danmark lige nu. Så den er tilpasset vores breddegrader, og fund af den viser, at den levede her for 10-12.000 år siden – måske endda langt senere. ▶



AARHUS  
UNIVERSITET

DCE - NATIONALT CENTER FOR MILJØ OG ENERGI

**Aarhus Universitets Nationale Center for Miljø og Energi (DCE)** udgiver en rapport, som evaluerer 2020-målet om at standse tabet af biodiversitet. Her konkluderer forfatterne, at biodiversiteten i Danmark samlet set er i fortsat tilbagegang.

Rapporten påviser tilbagegang for halvdelen af de 171 indikatorer for arter, levesteder og processer i ni danske økosystemer, som indgår i analyserne. Der er kun fremgang eller stabil udvikling for 12 % af indikatorerne.

Der uddør arter med en hastighed, som langt overstiger, hvad der er forventeligt. Det er ikke kun arter, som mistes. Økosystemernes naturlige processer påvirkes også, ligesom samspillet mellem arterne bliver mindre og mindre, fordi mennesker overtager økosystemerne og omdanner dem til dyrkede marker og plantager eller byer – og fjerner eller bremser den vilde naturs egne processer.





”Beslutningen om at forsøge at redde og genetablere en sund biodiversitet i Danmark skal derfor ske som en politisk beslutning, og der skal følge økonomi med.”

Professor Jens-Christian Svenning,  
Aarhus Universitet. April 2022

Bisonoksen fremmer en varieret vegetation. Den græsser og bider af træer og buske og afbarker selv større træer. Derved giver den modspil til fremvæksten af vedplanter.

Dens kokasser skaber leve- og udklækningssted for mange arter fluer og gødningsbiller, der ikke kan leve uden kokasserne. Fluerne og billerne bliver fødegrundlag for andre dyr. Derved skabes et økosystem og diversitet. I 2012 blev syv bisoner sat ud i Almindingen på Bornholm og senere i Lille Vildmose. Her fremmer de en varieret vegetation.

Det er bl.a. ud fra de erfaringer, at Jens-Christian Svenning peger på den europæiske bison som et af de store dyr, der med fordel kan genudsættes i den danske natur.

#### **DET ER MULIGT AT SKABE BIODIVERSITET**

Jens-Christian Svenning fortæller, at det er muligt at skabe øget biodiversitet med naturens egne midler.

Det er udsættelse af den europæiske bisonokse et eksempel på. Andre eksempler er naturområder, bl.a. på Mols, der har vildtlevende heste.

Både bisonokserne og hestene er i indhegning, hvilket er nødvendigt i et land som Danmark. Men det er eksempler på udsætning af arter, som øger biodiversiteten.

Han peger også på projektet med genudsættelse af bæveren, der har været fraværende i den danske natur i 2.500 år, men nu er tilbage. I 1999 blev der udsat 18 bævere (fanget i Tyskland) i Flynder Å-systemet i Klosterheden Plantage.

Bæveren har nu bredt sig til flere jyske sø- og å-systemer. Dens dæmninger og påvirkning af vandløbene skaber muligheder for et rigere dyre- og planteliv.

#### **VI BESTEMMER SELV**

Jens-Christian Svenning mener, man skal stoppe med at bruge de udlagte naturarealer til andre formål end vild natur. De kan ikke samtidig anvendes til skov- og landbrug.

Løsningen er at udlægge store arealer, som ikke har andet formål end at være vild natur. Skal det være rigtig godt, skal der skabes korridorer mellem de store udlagte arealer, så der kan skabes udveksling. Og det skal være funktionel natur, der byder på rige muligheder for biodiversitet.

Samtidig er det også nødvendigt at arbejde for bedre forhold for biodiversiteten i produktionslandskabet og byerne.

Der er en klar sammenhæng mellem arealstørrelse og antal arter. Det er ikke nok, at en enkelt landmand hist og her lader et hjørne af en mark vokse til.

”Beslutningen om at forsøge at redde og genetablere en sund biodiversitet i Danmark skal derfor ske som en politisk beslutning, og der skal følge økonomi med”, påpeger professoren.

Sluttelig glæder han sig over de politiske planer om at udtage lavbundslande og arealer med lavt udbytte eller stor udvaskning af næringsstoffer, som han gerne ser omdannet til vild natur. Han understreger, at arealerne skal have tilstrækkelig størrelse og afgræsses, ellers springer de i skov og krat. ■



**Vores fornemste mål er  
at skabe værdi for vores kunder  
og at styrke de lokalsamfund,  
som vi er en del af.**

[spard.dk](https://spard.dk)

**Sparekassen**  
DANMARK



# Bogudgivelse

STINE ØSTERGAARD RASMUSSEN  
UDGIVER BOG OM MINDFULNESS

Den 1. april udkom bogen Skab ro med mindfulness - den røde tråd for børn og unge, skrevet af Stine Østergaard Rasmussen. Hvis du er forælder eller arbejder med børn eller unge, kan du glæde dig til denne bog.

I et letforståeligt sprog forklares, hvorfor mindfulness er så kraftfuldt et redskab i hverdagen teoretisk og praktisk. Hjerneforsker Kjeld Fredens har skrevet forordet, og i bogens første del beskrives, hvordan hjernens udvikling samt reaktionsmønstre påvirkes positivt af mindfulnessøvelser.

Anden del af bogen består af øvelser til alle aldersgrupper med indledende forklaringer og guidninger, så det er nemt at gå til i en hverdag, hvor der er børn med brug for nærvær. Fokus, koncentration, selvtillid, selvværd, selvindsigt, empati og samhørighed er centrale begreber, der bliver behandlet, så der er øvelser målrettet forskellige aldersgrupper.

Stine Østergaard Rasmussen er lærer og mindfulnessinstruktør. Ud over stresshåndteringskurser laver hun bl.a. kurser i mindfulness i pædagogisk praksis, og det er i denne forbindelse, at hun blev opfordret til at skrive denne bog. Det skulle egentlig bare have været et hæfte, men hun havde meget på hjertet, og projektet voksede til denne bog. Det er ikke en revolutionerende bog, men håbet er, at den kan blive et redskab, så flere får mod til at praktisere mindfulness i dagligdagen. ■





# Maskiner til lager & logistik entreprenør & landbrug



*Linde* TERBERG KONECRANES® AGV

MANITOU KOMATSU Weycor SEINEBOGEN McCloskey PLATFORMS GMG PLATFORM

N.C. Nielsen Gruppen

**ncnielsen**

**scantruck**

N.C. Nielsen A/S . Nørregade 66 . DK-7860 Balling  
[www.nc-nielsen.dk](http://www.nc-nielsen.dk)

Scantruck A/S . Katkjærvej 5 . DK-7800 Skive  
[www.scantruck.dk](http://www.scantruck.dk)



# Fra murervirksomhed til grøn energivirksomhed

## LOKALE VIRKSOMHEDER SKABER GRØN ENERGI

AF CLAUS V. MIKKELSEN · FOTO STENGER OG IBSEN CONSTRUCTION – SIC

**F**irmaet Ole Ibsen A/S med hovedsæde i Balling kan snart fejre 50-års jubilæum. Et vellykket generationsskifte ligger nogle år tilbage, sønnerne Jens og Hans Bak Ibsen tog over efter deres forældre, Elsebet og Ole Ibsen.

Virksomheden har sine rødder i Balling. Den ligger i naturskønne omgivelser. Man skal over et lille vandløb – Balling Å – for at komme til den nye administrationsbygning og lagerhalerne.

### VIL VÆRE KENDT FOR HØJ KVALITET

Helt tilbage fra starten i 1973 ville virksomheden være kendt for høj håndværksmæssig kva-

litet. Virksomheden udviklede sig fra at være et murerfirma til at løse større og større byggeopgaver inden for erhvervsbyggeri. Specielt arkitekttegnede luksusvillaer, opførelse af nye eller renovering og ombygning af eksisterende lejligheder, ombygning af offentlige bygninger og byggeopgaver for landbrugsvirksomheder.

I takt med væksten er der holdt fokus på kompromisløs kvalitet som en del af virksomhedskulturen kombineret med virksomhedens byggekoncept, Dynamisk Byggestyring.

Kombinationen af høj kvalitet, dygtige, selvstændige og ansvarsbevidste medarbejdere og byggestyring er fortsat virksomhedens fundament.





## STENGER OG IBSEN CONSTRUCTION – SIC

Ole Ibsen A/S og Johan Stenger etablerede lige efter årtusindskiftet Stenger og Ibsen Construction – SIC.

Det nordiske marked for landbaserede vindmøller udviklede sig. Møllerne blev større og større, hvilket krævede erfarne specialister, når fundamenter, ledningsnet, transformatorer, tilkørselsveje og kranpladser skulle etableres.

Ole Ibsen A/S havde allerede fra midten af 1980'erne, inden SIC blev dannet, udført vindmøllefundamenter.

SIC arbejder i dag i hele Nordeuropa. Med deres fem kontorer i Skandinavien og samarbejdspartnere i Tyskland har de indtil nu leveret mere end 2.000 fundamenter til landbaserede vindmøller med tilhørende infrastruktur.

SIC's værdigrundlag er baseret på stærkt motiverede medarbejdere, kvalitet, aflevering til tiden, fokus på arbejdsmiljø samt mindst muligt aftryk på det fysiske miljø, hvor der tages hensyn til bæredygtighed.

Filosofien er at skabe værdi for kunderne ved at aflevere nøglefærdige projekter.

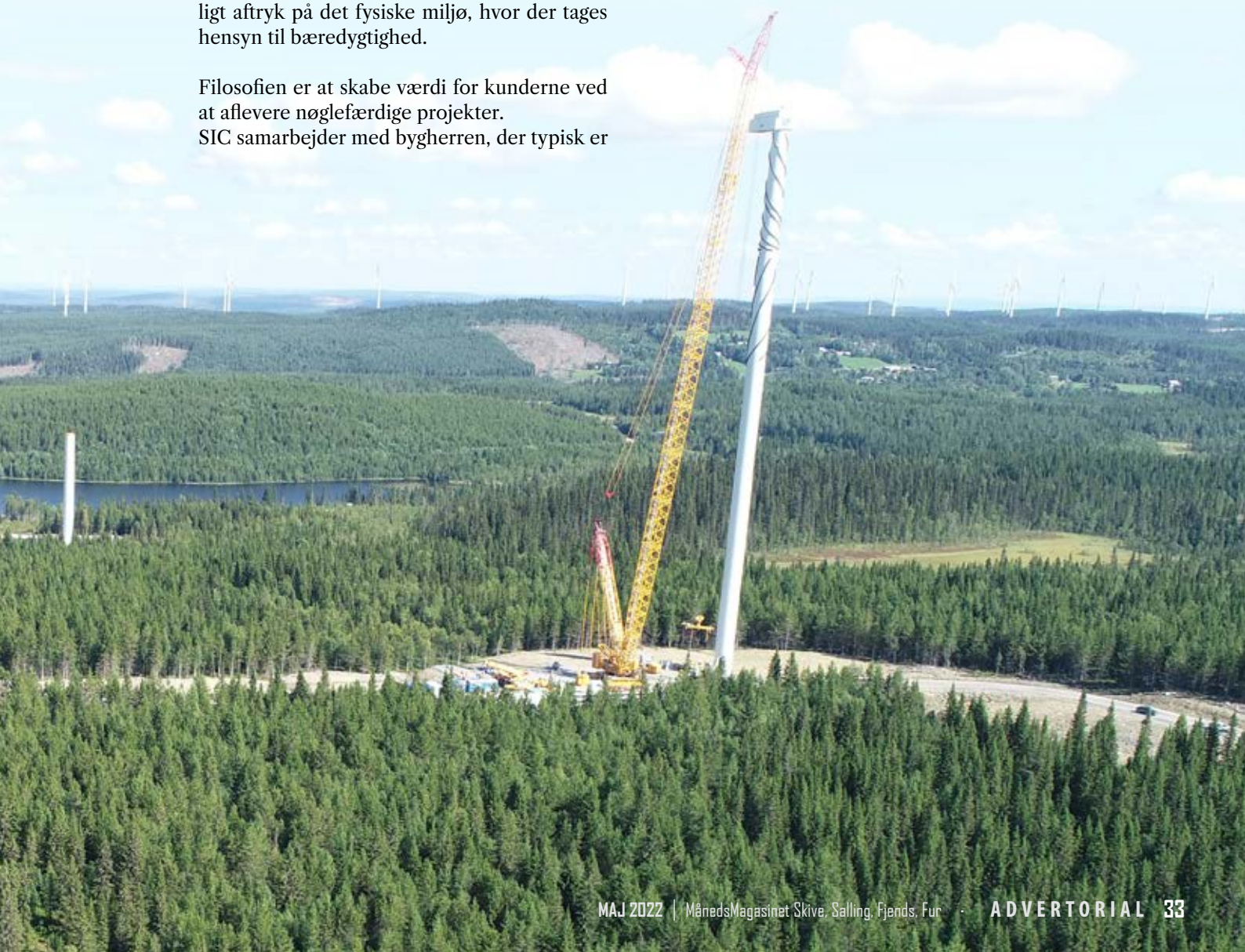
SIC samarbejder med bygherren, der typisk er

udviklere, investeringsselskaber eller pensionsfonde.

SIC leverer infrastruktur, kranplads, vejnet, fundament, ledningsnet og opkobling på forsyningsnettet. Andre virksomheder leverer møllerne. Andre virksomheder igen står for selve forsyningsnettet.

SIC's erfaring med projektgennemførelse af komplekse projekter gennem de sidste 30 år inden for landbaseret vindenergi gør virksomheden til en af de væsentligste nationale og internationale spillere i den grønne omstilling på dette felt.

Det er fx SIC, der har leveret fundamenter mv. til mere end 75 % af de vindmøller, der er opstillet i det nationale testcenter i Østerild i Thy. Virksomheden kan også glæde sig over at skulle levere fundament og infrastruktur til de to kommende prototyper af havvindmøller fra Vestas og Siemens, der snart skal gennem test i Østerild.



I Outrup nær Varde er fem lokale landmænd gået sammen om investeringen i et biogasanlæg fra Lundsby Biogas. Anlægget er det andet økologiske af sin slags i Danmark.



I december 2021 startede testen af verdens største havmølle fra Siemens med en vingespids, der rækker mere end 270 m op i højden. Møllen kan levere strøm til 18.000 husstande. Møllerne skal gennemgå en testperiode på land, inden de finder vej til masseproduktion og opstilling i havvindmølleparker verden over.

Virksomhederne i Balling er med deres involvering og projekter inden for vindmøller et væsentligt bidrag til den grønne omstilling og bæredygtighed.

#### LUNDSBY BIOGAS

Erfaringerne fra SIC og Ole Ibsen A/S med komplekse projekter førte til, at SIC i 2015 købte Lundsby Biogas A/S, der har hovedkontor i Løgstrup mellem Skive og Viborg.

Lundsby Biogas A/S er en af Danmarks største biogasudviklere og besidder stor ekspertise og erfaring inden for biogasbranchen.

Lundsby afleverer nøglefærdige biogasanlæg til kunderne. De forestår hele processen og afleverer først, når anlæggene er indkørt og i drift.

Udvinning af biogas fra biomasse er en dynamisk proces, hvor de enkelte anlæg skal indstilles, og mængder af de forskellige typer biomasse skal afstemmes. Indkøringsperioden ligger på omkring seks måneder.

#### BIOGAS

Biogas består hovedsageligt af to gasarter, CO<sub>2</sub> og metan, som begge er drivhusgasser. De fremkommer ved nedbrydning af biologisk materiale, fx gylle fra husdyrproduktion, majs og halm eller biologisk nedbrydeligt affald fra affaldssortering og slagteriaffald.

I biogasanlæg omdannes det organiske materiale i en biologisk proces under frigørelse af metan og CO<sub>2</sub>. Tilsvarende processer forekommer i naturen. I biogasanlæg er det blot i stor og koncentreret skala.

I anlægget bliver de to drivhusgasser separeret. For metanens vedkommende kan den umiddelbart behandles, så den kan anvendes direkte i naturgasnettet som brændsel i industrien, for husstandenes gasfyr eller i turbiner til fremstilling af el.

Ved el-fremstilling kan overskudsvarme anvendes i fjernvarmenettet.

Der forskes i opsamling af CO<sub>2</sub> fra biogasanlæggene, som i en synteseproces med H<sub>2</sub> kan opgraderes til e-fuels, der kan benyttes som CO<sub>2</sub>-neutral brændstof til fly og transportsektoren. H<sub>2</sub> kan passende produceres via overskudsstrøm fra vindmøller, og således slutes ringen inden for SIC's interessesfære. Desuden kan CO<sub>2</sub> lagres i undergrunden, såkaldt Carbon Capture Storage, eller benyttes inden for fødevarerindustrien samt fremstillingsindustrien fx ved svejsning. Her er udviklingen stadig på la-





## FN'S VERDENSMÅL

På det strategiske niveau arbejder de tre virksomheder Ole Ibsen A/S, SIC og Lundsby Biogas med bæredygtighedsbegrebet. FN's verdensmål er vigtige pejlemærker for virksomhedernes værdigrundlag og moralske kompas.

FN's Verdensmål nr. 7 *Bæredygtig energi* er pejlemærke for både vind- og biogasenergi og en del af både SIC og Lundsby's kerneområder.

Lundsby Biogas returnerer afgasset gylle og gødning til landbrugsproduktionens vegetabiliske produktion. Afgasset gylle optages bedre af planterne, og på den vis reduceres kvælstofudvaskningen, og forureningen af drikkevand og vandmiljøet reduceres. Det taler lige ind i FN's verdensmål nr. 6 *Rent vand og sanitet*.

Virksomledelsen, ejerkredsen og virksomhedsstrategierne sigter på or-

dentlighed, inddragelse af kunderne i procesforløb baseret på en virksomhedskultur, hvor medarbejderne trives, arbejder selvstændigt og under ansvar. Der tages hensyn både til det fysiske og psykiske arbejdsmiljø, og der indtænkes grønne og bæredygtige løsninger. Disse grundholdninger følger FN's verdensmål nr. 3 *Sundhed og trivsel* og nr. 12 *Ansvarligt forbrug og produktion*.

boratorie-, forsøgs- og forskningsstadiet, men målet er at få udviklet og etableret kommercielle anlæg.

Biogas betragtes som CO<sub>2</sub>-neutralt, da der kun frigives den mængde CO<sub>2</sub>, som de planter, der tilføres biogasanlægget i form af gylle, energiafgrøder og forskellige biologiske affaldsproduktet, har optaget fra atmosfæren under væksten.

### INNOVATION OG NYE LØSNINGER

Ole Ibsen A/S, SIC og Lundsby Biogas arbejder hver især – og sammen i værdikæden – for at udvikle og skabe bæredygtige løsninger inden for grøn omstilling og bæredygtighed.

På vindmøllesiden skaleres den eksisterende viden og teknologi til større og mere effektive vindmøller.

For udnyttelse af biogas til CO<sub>2</sub>-neutralt brændstof er virksomhederne involveret i banebrydende teknologier, som kan vise nogle af de løsninger, der skal til for at reducere udledning af drivhusgasser og derved en løsning på klimakrisen.

Ole Ibsen A/S, SIC og Lundsby Biogas kan i øvrigt skalere deres produktion i forhold til efterspørgslen.

Der er politiske beslutninger om, at Danmark skal reducere sin udledning af drivhusgasser

med 50-54 % i 2025, med 70 % i 2030 og være klimaneutral senest i 2050.

Med en forventet forsyningskrise af naturgas, kul og olie som en konsekvens af Ruslands invasion af Ukraine kan behovene for hurtigere omstilling til grøn energi blive aldeles aktuel. Ikke kun for Danmark og Skandinavien, men for hele Europa.

Det peger på en endnu hurtigere omstilling innovation og videreudvikling af de grønne løsninger, der allerede virker. ▶



Byggestyring og koordination med bygherren er virksomhedernes varemærker.



### SYNERGI – VIDEN – ERFARING

Selvom om de tre virksomheder er vidt forskellige, har de alligevel en række specialer og tilgange, der er ens eller med væsentlige overlap. Jens Bak Ibsen fortæller: "Det giver en række fordele, at virksomhederne har et strategisk samarbejde, også på det praktiske niveau. Vi kan låne medarbejdere hos hinanden eller udveksle erfaringer, hvilket øger vores fleksibilitet, så vi lettere kan håndtere spidsbelastninger".

Et af de områder, hvor man "låner" af hinanden, er elektrikere. Når lærlinge eller elever skal i praktik, kan virksomhederne også hjælpe hinanden. "Det giver en robusthed, som kommer kunderne til gode og sikrer afvekslende arbejdsområder og miljøer for de ansatte", siger Jens Bak Ibsen.

### ARBEJDSPLADSER OG VISIONER

Jens Bak Ibsen ser lyst på fremtiden. Virksomhederne arbejder med noget af det mest relevante i denne tid: Tiltag, produkter og engagementer, som kan være med til at reducere klimakrisen og skabe grøn energi.

Ole Ibsen A/S kan bygge, projektstyre og arbejde i helheder. SIC er den førende virksomhed i Skandinavien indenfor at udvikle og støbe fundamentet og etablere den tilhørende infrastruktur for landbaserede vindmøller.



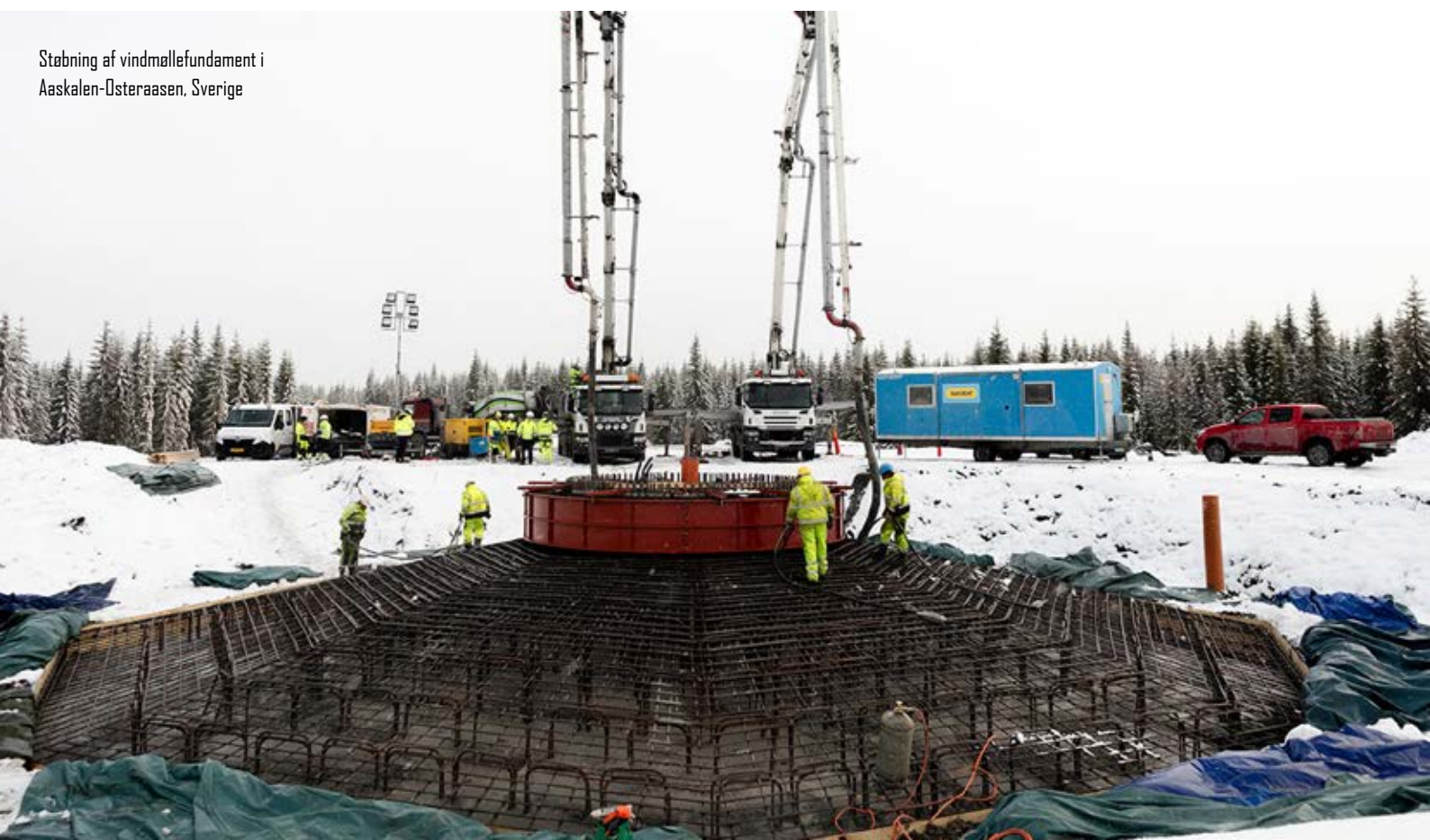
Disse erfaringer skaber synergi, når der bygges og etableres biogasanlæg, hvor omsætning af husdyrgødning til biogas slutter ringen. Specialisternes erfaring med bygning af anlæg og interaktionen af viden fører til relevante arbejdspladser.

Jens Bak Ibsen er sikker på, at både han og de øvrige virksomheder på egnen kommer til at tiltrække og efterspørge både specialister, håndværksuddannede, projektledere og ingeniører for at tilfredsstille behovet for og efterspørgslen efter grønne løsninger.

Ønsket om at blive uafhængig af fossile energikilder fra Rusland aktualiserer desuden behovet for at accelerere den grønne omstilling.

De medarbejdere, som Jens Bak Ibsen kigger efter, skal gerne have lyst til at arbejde selvstændigt på projekterne og være indstillet på, at der er arbejdsopgaver i hele Danmark, Skandinavien og Østersøregionen. ■

Støbning af vindmøllefundament i Aaskalen-Østeraasen, Sverige





Testmølle i Østerild



# GARTNERIET LUNDLY

9 KM FRA SKIVE CENTRUM LIGGER GARTNERIET LUNDLY

AF CLAUS V. MIKKELSEN



Det er en daglig rutine for Lars Lynggaard Olesen at vande potteplanterne i butikken.

**P**å bare 10 minutter kan man nå fra midtbyen i Skive til Rettrup, og så er man i gartneriet Lundly.

Gartneriet drives nu af 3. generation, nemlig af brødrene Bo og John Lynggaard Olesen. Men deres far og farbror Lars og Per Lynggaard, giver fortsat en hjælpende hånd i det daglige.

Gartneriet blev i 1949 etableret på en bar mark af brødrenes bedsteforældre, Helene og Poul Lynggaard Olesen. Deres to sønner, Lars og Per, tog over i 1988. Efter nogle år valgte de at modernisere og udvide med nye produktionsdrivhuse, blomsterbutik og havecenter, så de i dag tiltrækker kunder fra Mors, Holstebro, Salling og Skive.

## GARTNERIER SLUGER ENERGI

For at kunne dyrke og drive planter frem til forårets efterspørgsel på blomster, kål, tomater, meloner og agurk kræver det varme. Faktisk en hel del varme og rigeligt med vand.

Havecentret og blomsterbutikken skal altid være lun, da potteplanterne ellers bliver be-

skadiget. Omvendt skal afskårne blomster, læggekartofler og stikløg helst opbevares i kølige rum.

I forbindelse med de forskellige udvidelser og renoveringer er der taget højde for gode forhold for planterne. Både dem, som udspringer af egen produktion – og de træer og buske, der kommer fra jyske og fynske producenter. Potteplanterne og de afskårne blomster, der er i butikken, hvor nogle er fra den mere eksotiske side – citrus træer og palmer, stiller også krav til et lunt miljø. Her – ved citrusfrugttræerne – er hyggekrogen placeret med volieren og fuglekvidren.

Der er indtænkt grønne løsninger og bæredygtighed. Opvarmningen sker ved et træpillefyr og varmeslanger. Vandingen sker med vand fra egen boring, og overskudsvandet fra vandingerne bliver opsamlet og genbrugt.

Plantebordene i de to store produktionsdrivhuse har varmerør under bordene. Det giver den bedste udnyttelse af energien til opvarmning samtidig med de bedst mulige betingelser for dyrkning og vækst. Når jorden opvarmes ►







nedefra, spirer frøene nemmere, og planterne vokser bedre i den lune jord.

### PRODUKTIONSDRIVHUSENE

I de 4.000 m<sup>2</sup> store produktionsdrivhuse står planterne klar til salg og udplantning. Inden de er kommet hertil, er de sået, sat til spiring, priklet ud i potter eller bakker. Der dyrkes i princippet planter året rundt. Om efteråret er det julestjerner. Om vinteren gøres der klar til forårets blomster og planter til udplantning i urtehaven eller drivhuset, fx tomater, agurk, melon eller kål, krydderurter eller blomster til potter og krukker.

De planter, der sælges om foråret og den tidlige sommer, kan for det meste kun blive drevet frem i de opvarmede produktionsdrivhuse.

Der bliver sået ad flere omgange i vinter- og forårmånederne, så fx tomater ikke kun er klar til salg inden påske, men også senere på foråret og i starten af sommeren.

I de to store produktionsdrivhuse sørger det automatiske kapillærvandingsanlæg med forstøvere for, at planterne gror under de mest optimale betingelser mht. fugtighed i jorden og luften.

### PLANTESKOLEN

Pga. planteskolens brede sortiment er der mulighed for at få et indtryk af mange forskellige træer og buske.

Man kan desuden altid få et råd om frugt og bær, deres smag, holdbarhed eller de jordbundsforhold, som passer bedst til de forskellige træer og buske. Er man til surbundsbede med fx rododendron eller lyngplanter, er der mulighed for inspiration og vejledning.

I planteskolen er der altid et stort udvalg af frugttræer, hækplanter og forskellige buske.

Hvis man ønsker sig nogle særlige træer eller buske, både mht. art eller størrelse, er det altid muligt at imødekomme kundens ønsker ved at bestille dem hjem eller levere dem direkte på kundens adresse. Det sidste kan til tider være en god idé, især hvis man vil have et træ med både højde og en god rodklump.

### KVALITET OG DEN DAGLIGE VANDING

Lars Olesen vander potteplanterne i butikken. Det er en daglig rutine, hvor han fra morgenstunden går i gang, inden travlheden sætter ind.

På spørgsmålet om, hvad han ser som de tre vigtigste forhold for Gartneriet Lundly, svarer han uden tøven: "Kvalitet, hjælpsomhed og rådgivning" og uddyber det: "Blomster og planter kan man købe mange steder, fx i supermarkeder, hvor de gerne vil konkurrere på pris. Men vi vil skille os ud på kvalitet. Vi ved, hvordan vi skal passe planterne, som vi har passet og dyrket i generationer – faktisk i mere end 70 år. Planterne skal være velpassede, det er vores adelsmærke."



Bo Lynggård Olesen i et af produktionsdrivhuse.



Per Lynggaard Olesen prikler tomater.



Hver morgen inden kl. 10 bestiller gartneriet afskårne blomster, så de kan få dem leveret tidligt næste morgen fra Holland, altid friskafskaarne. De har et stort flow gennem butikken, så blomsterne er derfor altid helt friske.

Sker det, at nogle af blomsterne ikke bliver solgt, kan de fx enten bruges til en æresport, eller de kasseres. Men flowet er så stort, at det hører til sjældenhederne.

Gartneriet Lundly giver gerne en hånd med til at få plantesæk, gødning eller de store blomsterkrukker ud til kundernes biler og læsset. Den slags hjælp og opmærksomhed sætter mange kunder pris på. Især nogle af de ældre, hvor varerne godt kan virke lidt tunge og besværlige at bakse rundt med.

Lars Olesen forklarer videre: "Som en helt naturlig ting kan man altid få et råd med på vejen om, hvordan og hvornår det er bedst at plante og beskære frugttræer, hvornår det er bedst at sætte porrer og kål – og så squash, og hvornår det er tid at få sat blomster i krukker.

Det skaber både tryghed og kundetilfredshed. Rådene bygger på mange års erfaring og forårets vejrudsigt om tørke og frost.

#### **BUTIKKEN**

I butikken er der altid et stort udvalg af færdigbundne buketter, dekorationer, grønne planter, potteplanter, krukker, gaveblomster, nips og pynt til haven.



F.v. John, Bo, Per og Lars Lynggård Olesen

Hvis man gerne vil have bundet en særlig buket eller dekoration og selv vælge sammensætning, længde og farver, er blomsterbinderne klar; det er bare at sige til.

De kan også fortælle, hvordan en potteplante eller dekoration bedst passes.

Gartneriet Lundly kører dagligt ud med blomster fra butikken. Emma Gads råd om, at en værtindebuket bør sendes forud for ankomsten, så værtinden ikke skal ulejlighes med at sætte blomster i vand, når gæsterne ankommer, er ganske vist meget praktisk, men nok et råd fra en svunden tid ...

Gartneriet leverer også krans og bærebuketter til begravelser og buketter til pyntning af kirker.

En af de store glæder for blomsterbinderne i butikken er at kunne indfri forventningerne til en flot buket, dekoration eller brudebuket. De går derfor til hver opgave med dedikation og professionalisme. ■

F.v. Anja Svane og Ninna Søgaard



#### **Gartneriet Lundly**

Holstebrovej 463  
7860 Spøttrup  
97 56 61 07  
gartlundly@gmail.com  
www.lundly.dk

#### **Åbningstider**

Hverdage 7.00-17.00  
Lørdage 8.00-12.30  
Søndage og helligdage 9.00-12.00  
April og maj er der åbent i weekenden til kl. 15.00.



I påskeugen inviterede MånedsMagasinet Anne Paulin fra Socialdemokratiet, Signe Munk fra Socialistisk Folkeparti og Mogens Birkelund fra Det Konservative Folkeparti til samtaler om landspolitiske emner og deres betydning for egnen.

# Egneren & Folketinget

HVOR STÅR VORES REPRÆSENTANTER I DE NATIONALE POLITISKE DEBATTER?

AF CLAUS V. MIKKELSEN

**S**ocialdemokraten Anne Paulin (A) og folkesocialisten Signe Munk (SF) er begge folketingsmedlemmer, mens den konservative Mogens Birkelund (C) er medlem af Skive Kommunes byråd og 1. viceborgmester.

Fælles for de tre politikere er, at de alle bor eller kommer fra Skiveegnen. De kommer til – senest næste sommer – at møde hinanden i den kommende valgkamp om pladserne i Folketinget.

**Kommer de i Folketinget, bliver de egnens stemme i de nationale debatter og beslutninger.**

## KLIMAKRISEN OG GRØN ENERGI – GØR VI NOK?

Signe Munk tager udgangspunkt i klimaloven, som et bredt flertal i Folketinget har vedtaget. Loven giver bl.a. rammer for CO<sub>2</sub>-reduktioner og angiver, at anvendelsen af naturgas skal reduceres og erstattes af biogas og strøm fra vindmøller. Samtidig skal elektrificeringen øges. Klimaloven ser Signe Munk som en hjørnesten i løsningen af klimakrisen, men mere skal bygges ovenpå.

Mogens Birkelund og Anne Paulin er helt enige.

Signe Munk påpeger, at klimaloven nu skal udmøntes, så naturgasforbruget reduceres, og biogasproduktionen øges. Grøn strøm fra vindmøller, både land- og havbaserede, skal

også øges. De to øvrige er enige i disse betragtninger.

Anne Paulin understreger koblingen mellem energi-, klima-, forsynings- og sikkerhedspolitik. Især viser Ruslands fremfærd den vigtige sikkerhedspolitiske dimension. Derfor skal der endnu mere turbo på, så vi bliver uafhængige af naturgas, olie og kul.

Ruslands kontrol af energi til Europa udgør en sikkerhedspolitisk risiko både for Danmark







og Europa, og vi må acceptere omkostninger for at gøre os helt uafhængige af russisk fossil energi.

Mogens Birkelund peger på vigtigheden af, at de store energikrævende virksomheder får omlagt deres naturgasforbrug til grønne energikilder, hvor kombinationen af grøn strøm fra vindmøller og fleksibelt forbrug er vigtige værktøjer. Flexibilitet sikrer, at de nye vindmøller ikke kommer til at stå stille, hvilket skal understøttes fra centralt side.

Alle tre er enige om et fortsat behov for energieffektiviseringer, udbygning af elnettet, styrkelse af det fleksible forbrug og initiativer, som udligner forbruget over døgnet.

Der skal iværksættes incitamenter, fx økonomiske præmieringer og fordele til dem, der omstiller deres energiforbrug til grønne løsninger.

#### **SKIVE OG GRØN ENERGI**

De tre politikere er også enige om, at Skive lige nu er i en førerposition på den nationale scene

med GreenLab og de private biogasinitiativer i Vinkel. Men de opfordrer os til at turde investere endnu mere, da vi ellers kan miste denne attraktive position.

Mogens Birkelund ser gerne, at virksomheder, der tilknyttes GreenLab, også har deres cvr-nummer og derved hovedsæde i Skive Kommune og derved hovedsæde i Skive Kommune, da det sikrer kommunen skatteindtægter. Hvis kommunen skal lægge ryg til, skal fordelene følge med.

Han synes, Skive Kommune skal medvirke mere aktivt til at øge satsningen på uddannelse og forskning. Her falder Anne Paulin ind og peger på klimaerhvervsskoler, Power2X og elektrolyse – dvs. lagring af energi i brint – og samarbejdet med Danmarks Tekniske Universitet (DTU) om forskning. Hun fremhæver, at der allerede er taget gode og kloge beslutninger, men at de skal forfølges videre.

Mogens Birkelund har ved konstitueringsforhandlingerne for Skive Kommune sikret, at kommunen politisk skal skabe solide rammer for vækstiværksættere inden for teknologier for den grønne omstilling. Arbejde for at sikre øget tiltrækning af kapital fra fonde og investorer og danne kapitalstærke, skalerbare virksomheder. Tilsvarende fokus skal styrkes fra de offentlige tilskudsprogrammer, hvor man i dag oplever, at de virkelig ambitiøse iværksættere ikke kan få tilskud fra støtteordningerne.

### **BIODIVERSITET**

Samtalen skifter emne fra klima og grøn energi til biodiversitetskrisen.

Signe Munk lægger igen ud med en klar årsagsforklaring: "Vi har simpelthen fjernet for meget af pladsen til naturen og levestederne særligt med det intensive landbrug", og hun peger på, at over 60 % af Danmarks areal er landbrug. Hertil skal lægges bebyggelse, veje og anden infrastruktur. Derfor mangler der levesteder for dyr og fauna. Løsningerne er flere, men vi kommer ikke udenom, at om lidt skal vi tage fat på en omlægning af landbruget.

Anne Paulin falder ind og anfører, at nogle oppositionspartier i Folketinget ikke erkender, at vi faktisk har en biodiversitetskrisen. Derfor mener de ikke, der er behov for initiativer.

Mogens Birkelund er også bekymret for biodiversiteten og kommer med et eksempel fra udlandet. "I en stor region har sprøjtning med



pesticider fuldstændig udryddet bier og andre insekter, så blomsterne ikke længere bliver bestøvet, ligesom høstudbyttet falder. Når man når dertil, kommer man for sent med initiativer. Vi skal være klogere i Danmark og handle rettidigt – lige nu", mener den konservative politiker.

Alle tre politikere ser naturparker, udtagning af lavbundslande og lavtydende jorde som en primær løsning, samtidig med at de samstemmende peger på behovet for mere vild natur.

Signe Munk er måske den, som udtrykker det skarpest: "Landbrugets omfang skal reduceres, og der skal omlægges til mere økologi", siger





hun påpeger, at vi ikke har brugt muligheden fuldt ud til at kanalisere EU's landbrugsstøtte over i grøn omstilling eller økologi.

Mogens Birkelund og Anne Paulin er helt på linje med dette, og Mogens Birkelund tilføjer, at vi skal fremme udviklingen af proteingræs og tilsvarende afgrøder, der kan opfange og lagre CO<sub>2</sub>, som enten kan anvendes som foder eller i biogasanlæg.

Samtalen bliver drejet ind på Skiveegnen og vild natur. Hverken i Skive Kommune eller i nabokommunerne er der udpeget områder til de ti nationalparker, der lige er udpeget. De to folketingsmedlemmer mener, at egnens politikere ikke har skubbet tilstrækkeligt på,

hvilket gør, at den lokale lyst til at have indhegnede arealer udlagt i vild natur ikke er til stede i alle dele af det lokalpolitiske miljø eller hos lodsejerne.

De tre politikere minder om, at der arbejdes på at få udlagt Sønderlem Vig og Skive Ådal til naturpark.

Hvis det lykkes, kan der skabes et attraktivt sammenhængende naturområde, hvor Sønderlem Vig, Skive Ådal, Skive Plantage, det militære øvelsesterræn med Skive Kaserne, Flyndersø-området, Stubbergård Sø, Hjerl Hede og Hjelm Hede bindes sammen. Det kan give et stort sammenhængende naturområde og kan øge biodiversiteten betragteligt.

Mogens Birkelund påpeger, at han igennem Skive Kommunes Udvalg for Teknik og Miljø arbejder med dette, men der udstå et nærmere samarbejde og koordination med Holstebro Kommune.

### INGEN FISK I LIMFJORDEN

Skive Fjord kan kategoriseres som en af landets mest forurenede fjorde. Limfjorden er derudover gået fra at være et af Nordeuropas rigeste fiskeriområder til i dag stort set at være uden fisk. Den beskrivelse er de tre politikere enige i.

De er også enige i, at forureningsgraden er helt urimelig, og at der skal ske tiltag, som sikrer en bedre tilstand i fjorden.

De mener alle tre, at tilstanden primært skyldes udledning af næringsstoffer, fortrinsvis fra landbruget, hvilket fører til iltsvind og hyppige bundvendinger.

Alle tre er yderst skeptiske over for muslingefarme som en løsning. De mener, at muslingeproduktion skaber slam og en død bund, samtidig med at en ønsket forbedring af vandmiljøet er både diskutabel og formentlig ganske marginal.

Når dertil lægges, at store muslingefarme er til gene for anden anvendelse af fjorden, mener de samstemmende, at man skal være yderst varsom med at give tilladelse til nye muslingefarme.

Signe Munk er helt klar i mælet, hvad angår fiskeri med trawl. Bundredskaber, der anvendes til at skrabe muslinger, påfører i for stort omfang fjordbunden skader. Derfor skal der regulering til. Det er ifølge hende i alles interesse at fremme skånsomt kystnært fiskeri. Ingen af de øvrige modsiger hende. De andre to politikere ser også et behov for øget regulering, eventuelt ►

Folketinget vedtog i 2020 den danske klimalov. Formålet med loven er, at Danmark skal reducere udledningen af drivhusgasser i 2030 med 70 pct. i forhold til niveauet i 1990, og at Danmark opnår at være et klimaneutralt samfund senest i 2050. Med klimaloven bliver reduktionsmålene således juridisk bindende.

Klimaloven sætter en række rammer, som forpligter den nuværende og fremtidige klimaminister til konkret handling. Handlepligten i loven sikrer, at den til enhver tid siddende klimaminister ikke kan slække på indsatsen. Derudover skal Klimarådet i starten af hvert år give en faglig vurdering af, om regeringen er på rette vej mod klimalovens mål. Samtidig skal klima-, energi- og forsyningsministeren senere på året fremlægge et klimaprogram, som bliver det helt centrale redskab for den løbende vurdering og justering af den danske klimaindsats.

Klimaministeren skal som afslutning levere en redegørelse for den danske klimapolitik til Folketinget. På baggrund af redegørelsen skal Folketinget vurdere, om regeringen lever op til klimaloven, eller om den skal pålægges at handle yderligere. Folketinget er den endelige dommer over, om den planlagte klimapolitik er tilstrækkelig.

Alle partier undtagen Ny Borgerlige og Liberal Alliance stemte for Klimaloven (167 af 179 stemte for loven).

KILDE: ENERGISTYRELSEN M. FL.



ved udtagning af vandområder uden fiskeriaktivitet – ligesom på landjorden, hvor jordområder udlægges som vild natur.

Mogens Birkelund peger på muligheden for at høste vegetation fra fjorden og bruge den som biobrændsel eller som føde til dyrehold. Fordelene er flerfoldige. Dels reduceres mængden af næringsstoffer i fjorden, når der fjernes organisk materiale og biomasse. Der er gode anvendelsesmuligheder for den fjernede biomasse som enten dyrefoder eller i biogasanlæg.

### **SYNERGI OG LØSNINGER MED PERSPEKTIVER**

De tre politikere er enige om koblingen mellem klimakrisen, udledningen af drivhusgasser som CO<sub>2</sub> og metan, udfordringerne i forhold til både biodiversiteten og vandmiljøet i fjorden.

Som egn arbejder vi faktisk på løsninger. Biogasanlæg, vindkraft, solfangere og arbejdet med at skabe både Power2X og elektrolyseanlæg i industriel målestok er fremtidige løsninger på energi. Det hele skal kædes sammen med elektrificering. Her skal egnen fortsat være frontløber.

Kædes energiløsningerne sammen med omlægning af landbrugsproduktionen, så udledning af næringsstoffer reduceres i kombination med udtagning af lavbunds- og marginaljord og anvendelse af afgassede restprodukter fra biogasproduktion, trækker disse tiltag i den samme retning mod grøn energi, bæredygtighed, øget biodiversitet og en renere fjord.

### **REFORMER: UDFLYTNING AF UDDANNELSER OG INFRASTRUKTUR**

Vi vender drøftelserne mod den skæve udvikling i Danmark.

Her er de to folketingspolitikere Signe Munk og Anne Paulin forholdsvis tilfredse med to nylige reformer, som efter deres mening får Danmark i bedre balance. Reformerne er udflytning af uddannelser og udligningsreformen. De indeholder tiltag, som bringer en bedre balance. Men det tager tid, inden



reformernes effekt viser sig i demografiudviklingen.

En anden stor politisk aftale er infrastrukturplanen med en udbygning af veje og jernbaner. Her er de to landspolitikere også enige om en gavnlig effekt for hele landet. De understreger, at selvom planen rummer en række kompromiser er aftalen ikke desto mindre landet med samtlige partier.

Her tilføjer Anne Paulin, at både rute 34 og A26 blev nedprioriteret i aftalen til gengæld for en hærvejsmotorvej til Viborg, hvor Mogens Birkelund arbejder for, at den skal føres vest om Viborg og så tæt på Skive som overhovedet muligt.

Mogens Birkelund tilføjer, at det er lykkedes Skive Kommune i samarbejde med nabokommunerne at få presset en fremrykning af en miljøkonsekvensvurdering, en såkaldt VVM, igennem for rute 34. Når VVM-undersøgelsen foreligger, er der skabt mulighed for hurtigt at sætte udbygningen af rute 34 i gang, hvis det viser sig, at der er midler til rådighed. Enten fra en disponibel pulje i den samlede plan, eller ved frigjorte midler fra planens delprojekter.

#### **KERNEVELFÆRD**

Det sidste emne, vi når at drøfte denne eftermiddag, er kernevelfærd.

Alle tre er enige om, at alle borgere i landet skal tilbydes det samme niveau inden for kernevelfærd, der omfatter bl.a. sundhed, lægehjælp, sygehuse, politi og domstole, sociale boliger, børnepasning, folkeskoler, ungdomsuddannelser og ældrepleje.

En politisk dybdegående diskussion af alle disse områder udestår og er sparket til hjørne af politikerne på Christiansborg.

Anne Paulin ser gerne en egentlig velfærdslov, men den ligger ude i fremtiden. Her blev rød blok splittet, hvorimod blå blok slet ikke var interesseret.

En af de overliggende bekymringer hos alle tre, der sidder omkring bordet denne eftermiddag, er grundlæggende, hvordan der kan tiltrækkes nok kvalificeret og uddannet arbejdskraft

til sundhedssektoren, lige fra sosu-assistenten, sygeplejersker, hjemmepleje og folkeskole til andre områder i den offentlige sektor.

Der er enighed om problematikkerne, men ikke om løsningerne.

Mogens Birkelund ser gerne en øget privatisering af fx plejehjem, hospice og uddannelser, hvorimod Anne Paulin og Signe Munk tror mere på, at løsningen ligger i at tilpasse kapacitetsbehovet inden for de eksisterende offentlige institutioner.

Men alle tre er enige om, at det bliver svært at tiltrække nok kvalificeret arbejdskraft, og at hele dette område skal behandles meget mere dybtgående.

#### **STOR ENIGHED OM UDFORDRINGERNE**

De tre politikere repræsenterer det politiske spektrum i Danmark, ideologisk fra konservatisme over socialstat til socialisme, hvor partierne samarbejder og – inden for mange områder – er i stand til at lave aftaler hen over midten i dansk politik. Det lykkes dog ikke altid at få alle inkluderet i de store reformer.

Hvert parti har sine særlige markeringer, mærkesager og politiske dagsordner.

En eftermiddags drøftelser i påskeferien over en sandwich, danskvand og gåtur til fjorden viser stor lokal enighed om at identificere de væsentlige problematikker og deres løsningsmuligheder.

Der er så sandelig også forskelle. De ligger bl.a. både i statsmagtens placering og i, hvor meget staten skal regulere og styre. Mest udtalt kom dette til overfladen i diskussionen om privatisering.

Samtalerne viser heldigvis også en åbenhed og villighed til dialog og evnen til at lytte til hinanden.

Det er trods alt nogle af de bærende elementer i vores demokrati og velfærdsstat. ■

MånedsMagasinet har bedt indenrigs- og boligminister Kaare Dybvad og folketingsmedlem Anne Paulin, om de vil give en samlende vinkel på de initiativer, der er iværksat for at få Danmark i bedre balance og en vurdering om at komme i mål med denne ambition.

# Afsked med den tankeløse centralisering

AF KAARE DYBVAD, INDENRIGS- OG BOLIGMINISTER (A) OG ANNE PAULIN (A),  
MEDLEM AF FOLKETINGET FOR SKIVEKREDSEN

**D**et tager lang tid at vende en supertanker, og det samme kan siges, når det gælder årtiers tankeløs centralisering af Danmark. Vi er derfor stolte af, at det i denne regerings-tid er lykkedes at vende skibet og sætte en ny kurs for Danmark med fokus på at styrke lige muligheder på tværs af geografi i stedet for at begrænse dem.

Danmark er for lille et land til store forskelle. Og derfor har vi siden valget haft en mission om at skabe et Danmark i bedre balance. Hvor man har lige muligheder for et trygt og godt liv, uanset hvilket postdistrikt man bor i. Det er et opgør med den ulighed mellem landdistrikter og provinsen på den ene side og storby på den anden, som centraliseringen har efterladt sig som arv, ikke mindst som følge af de borgerlige partiers strukturreform i midten af 00'erne.

Her endte den blinde tillid til stordriftsfordele og effektivisering i stedet med at centralisere for meget på bekostning af nærheden og levende lokalsamfund. Resultatet blev, at alt for meget velfærd og alt for mange funktioner blev puljet sammen - for langt væk fra borgerne. En politik, der meget beklageligt var med til at skabe et Danmark, hvor alt for meget blev centreret om de største byer. I Socialdemokratiet har vi derfor været dybt optagede af at levere på vores valgløfter, og vi er stolte af de

konkrete aftryk, vi har sat de seneste år for et Danmark i bedre balance.

## ET STÆRKT VELFÆRDSSAMFUND I ALLE POSTDISTRIKTER

Med aftalen om udligningsreformen har vi sikret, at der er flyttet penge fra de rigeste kommuner i Danmark til dér, hvor udfordringerne er flere. Det er særligt kommuner med lavere skatteindtægter, udfordringer med små børnetal og stigende ældretal, der fik et bedre grundlag at drive kommune for med udligningsaftalen fra 2020.

Det skaber en mere ensartet kommunal service, så kommuner med mange ressourcekrævende borgere har råd til at opretholde velfærdsniveauet. På den måde har vi flyttet penge fra by til land for bedre at balancere, at vi ikke udvikler kommunale A- og B-hold, hvor tilbuddene ikke kan følge med i de kommuner, der eksempelvis oplever faldende befolkningstal. For Skive Kommune betød udligningsreformen helt konkret 43 mio. kr. mere at drive kommune for om året.

Vi har desuden lavet flere tiltag, der skal få kernevelværdien tættere på borgeren, og med regeringens forslag til en ny sundhedsreform vil vi flytte flere sundhedsopgaver tættere på den enkelte patient. Planerne om op til 20 nærhospitalet fordelt over hele landet, eksempelvis i Skive, vil gøre flere behandlinger lettere til-



gængelige. Det er sund fornuft, at mere ukomplicerede opgaver kan klares på et nærhospital. Så undgår man som kroniker at køre hele vejen til et stort sygehus for at få et rutinetjek, der sagtens kan klares på et nærhospital.

Med reformen vil vi desuden skabe bedre lægedækning, så alle borgere har adgang til en fast læge tæt på deres bopæl. Det skal afhjælpes, at vi ender med lægemangel i nogle af de mere tyndtbefolkede egne. Derfor vil vi målrette indsatser for flere læger til almen praksis

## EN LEVENDE LOKALPRESSE OG GODE MULIGHEDER FOR UDDANNELSE

En anden prioritet for Socialdemokratiet er at styrke det lokale demokrati gennem en levende lokalpresse. Vi foreslår derfor ekstra støtte til de lokale og regionale medier, som spiller en essentiel rolle for lokalsamfundet, blandt andet ved at omfordele noget af støtten fra de store landsdækkende aviser til de lokale og regionale nyhedsmedier og åbne puljer til distriktsblade og ugeaviser. Vi tror, det er klogt at holde liv i de små aviser, som dækker de



i lægedækningstruede områder. Alle har brug for og ret til god adgang til lægehjælp.

En anden kernevelfærdssydelse, som kommer tættere på, er politiet. Med politiaftalen opretter vi 20 nærpolitistationer i Danmark. Det skaber et mere synligt og nærværende politi. Vi tror på, at nærpolitistationerne vil give trykthed for borgerne og være med til at forebygge kriminalitet.

begivenheder, som ikke får spalteplads i nationale aviser, men som selvfølgelig er af stor betydning for menneskers liv. For det er ofte et kæmpe tab for lokalområdet, når lokale og regionale medier drejer nøglen om.

Skævvridningen mellem land og by kommer også til udtryk, når flere unge søger mod de fire største byer efter uddannelse. Vi kan selvfølgelig ikke detailstyre de unges uddannelsesvalg, ►



Folketingsmedlem  
(A) Anne Paulin



Indenrigs- og boligminister (A)  
Kaare Dybvad

men vi ønsker at gøre det muligt for flere unge at få en uddannelse tættere på deres fødeby. Tag f.eks. dyrelægeuddannelsen. Før vores uddannelsesaftale kunne man kun blive dyrelæge i København. Ved at åbne for en uddannelse i Foulum er det nu muligt at blive dyrlæge og samtidig blive boende i Skive eller andre byer i oplandet.

Med uddannelsesaftalen styrker vi også de økonomiske rammer om eksisterende uddannelser uden for de største byer som eksempelvis læreruddannelsen i Skive. For det siger sig selv, at det isoleret set er dyrere at uddanne en lærer i en mindre by, end det er i København eller Århus, men det er hele investeringen værd for at sikre kompetente undervisere i hele landet.

#### **MULIGHED FOR BOLIGLÅN I HELE LANDET**

Sidst, men ikke mindst har vi fra regeringens side ønsket at skabe en bedre balance i forskellen på lånemuligheder mellem land og by. De vidt forskellige væksthastigheder på boligpriser gør, at forskellen på lånemulighederne i en årrække blev for skæv. For mange oplever en afvisning i banken, fordi man ønsker at købe en bolig i landområderne. Derfor har vi taget initiativ til bedre lånemuligheder for borgere og virksomheder i landdistrikterne, så postnummeret ikke står i vejen for et bo-

liglån. Regeringen foreslår, at der indføres en model med statsgaranti på realkreditbelåningen på mellem 60 og 90 pct. af boligens værdi i postnumre med lave kvadratmeterpriser, dvs. under 8.000 kr.

Alle disse tiltag skal skabe en bedre balance i Danmark i forhold til uddannelse, boligmarkedet, erhvervslivet, sundhedsvæsenet, politiet, medierne og meget mere. Vi har efterhånden fået vendt supertankeren, og nu skal vi holde den nye kurs. "Hvornår er vi så i mål", tænker du måske? For vi kan selvfølgelig ikke skrue tiden tilbage, og det skal vi heller ikke. Vi ønsker heller ikke at føre en politik, der udsulter de største byer, og som fører til dårligere storbyer. Nej, tværtimod skal vi finde balancen i at have både dynamiske og inspirerende store byer og samtidig have provinsbyer og landdistrikter med stærke fællesskaber, vækst og udvikling. Hvor det er muligt at skabe sig et godt liv i alle dele af Danmark, uanset profession og pengepung. Den vision mener vi at være tættere på i dag end for tre år siden. Men vi skal holde kursen og tænke den geografiske balance ind i al vores politik. For den tankeløse centraliserings tid er endegyldigt forbi. ■



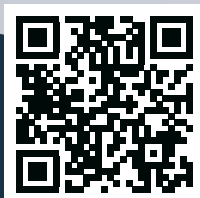
# Vi hjælper dig til sunde tænder

- så du stolt og glad kan vise smilet frem

Hos Smil med Østergaard er vi et stærkt hold af erfarne tandlæger, tandplejere og specialtandlæger, som står klar til at servicere dig i trykke og komfortable rammer.

Vi kan vores fag til fingerspidserne og vi gør os altid umage for at give dig en faglig og personlig rådgivning og behandling.

*Book tid online,  
når det passer dig!*



**Skive**  
Tværgade 4,  
7800 Skive  
Tlf. 97 52 00 55

**Roslev**  
Helsevænget 4,  
7870 Roslev  
Tlf. 97 57 16 16

**Frederiks**  
Jernbanegade 4,  
Frederiks, 7470 Karup  
Tlf. 97 10 10 97

**Nykøbing Mors**  
Jernbanevej 12,  
7900 Nykøbing Mors  
Tlf. 97 72 05 06

Smil med  
**ØSTERGAARD**  
[www.smilmedos.dk](http://www.smilmedos.dk)

## Optimer dit varmeanlæg

### Du kan lease en ny fjernvarmeveksler hos os - til en god pris

Hvis din vvs-installatør vurderer, at du kan optimere dit anlæg med en ny fjernvarmeveksler, kan du lease den hos Skive Fjernvarme med følgende fordele:

- Du får en moderne veksler med vejrkompensering. Det sparer energi og penge på din varmeregning.
- Du får en bedre udnyttelse af fjernvarmevandet og en lavere returtemperatur.
- Du sparer strøm, da den nye veksler har en energibesparende cirkulationspumpe.
- Du får et serviceeftersyn uden beregning hvert andet år, så din veksler altid kører optimalt.
- Du undgår pludselige reparationsudgifter, hvis en pumpe eller ventil skulle gå i stykker på varmeveksleren.
- Mere end 1.300 forbrugere leaser allerede deres fjernvarmeveksler hos Skive Fjernvarme.

Gå ind på [www.skivefjernvarme.dk](http://www.skivefjernvarme.dk) og læs mere om, hvordan du leaser en ny fjernvarmeveksler. Du er også velkommen til at ringe på tlf. **9752 0966** for at høre mere om vores leasingordning.

*Bemærk, at du selv skal afholde udgifterne til udskiftningen.*



Få udskiftet  
din gamle  
fjernvarmeveksler  
uden en stor  
investering.



SKIVE FJERNVARME a.m.b.a.

# Christiansborg holdes til ilden, så landdistrikterne ikke glemmes

**S**om den overordnede landdistriktsorganisation her i landet varetager Landdistrikternes Fællesråd både befolkningen i landdistrikternes og foreningens medlemmers vigtigste interesser.

Kommunernes tilskuds- og udligningssystem, lighed i sundhedstilbud i hele landet, landbrugsaftalen, nærpøststationerne, bredbåndsmålsætningen og bredbåndspuljen er nogle af emnerne. Andre områder er planloven, naturbeskyttelsesloven, landdistriktsprogrammet med LAG-programmet, klimaaftalen, den grønne omstilling og den overordnede infrastrukturaftale, som Landdistrikternes Fællesråd har påvirket i den offentlige debat – og politisk enten nationalt, regionalt eller lokalt.

## UDDANNELSE I HELE LANDET GAVNER HELE LANDET

Det seneste år har uddannelse i hele landet været et centralt emne for Landdistrikternes Fællesråd. Den brede politiske aftale på Christiansborg lige før sommerferien 2021 blev i kombination med den endelige udmøntning af aftalen fra marts 2022 til 41 nye uddannelsesudbud rundt i landet. De fire nærmeste i forhold til Skiveområdet er maskinmesteruddannelsen i Thisted, danse- og musikuddannelser i Holstebro, dyrlægeuddannelsen i Foulum og socialrådgiveruddannelsen i Herning.

De videregående uddannelsesinstitutioner endte med at flytte eller nedskalere 6,4 % af uddannelserne i de største byer frem mod 2030, ikke op imod 10 % af deres uddannelser som først aftalt. Ved flytning skulle det være uddannelser til andre byer rundt i landet for at

dække lokale eller regionale uddannelsesbehov. Professionshøjskolerne løfter dermed en højere andel af flytningen af uddannelser, end universiteterne gør.

Med ekstra økonomi samt andre elementer i aftalen er grundlaget lagt for at få et Danmark i lidt bedre uddannelsesmæssig balance, men langt størstedelen af uddannelserne ligger fortsat i de største byer, så der er fortsat behov for fokus på en bedre balance.

## LOKALE EFFEKTER VED UDDANNELSESTILBUD I HELE LANDET

Flere uddannelser i hele landet skal understøtte det lokale erhvervslivs rekrutterings- og udviklingsmuligheder samt kommuners og regioners behov for medarbejdere inden for velfærdsuddannelserne.

Uddannelsesudbud i hele landet er også med til at understøtte bosætning, da undersøgelser viser, at mange bliver boende i nærområdet efter endt uddannelse. Det er heller ikke alle unge, der ønsker at flytte til de fire største byer. Der skal derfor også være spændende, attraktive og moderne uddannelsesmiljøer uden for de største byer.

I Landdistrikternes Fællesråd vil vi følge op på, at vi også på erhvervs- og ungdomsuddannelsesområdet får en politisk aftale, der sikrer et bredt udbud af uddannelser frem mod 2030. Alle aftaler på uddannelsesområdet skal sikre, at vi fastholder uddannelsesstilbud i hele landet – også i de kommende år, hvor ungdomsårgangene en overgang bliver noget mindre, især i landdistrikterne. ■



Landdistrikternes Fællesråd er en dansk interesseorganisation, der varetager fælles opgaver og interesser for danske landdistrikter og yderområder. Organisationen arbejder for et Danmark i balance, hvor alle dele af landet er præget af vækst og udvikling, med udgangspunkt i et decentralt Danmark. Der skal være gode rammevilkår for erhverv og jobskabelse samt gode muligheder for at bo og leve i hele landet. Månedsmagasinet har bedt Landdistrikternes Fællesråd ved formand Steffen Damsgaard fortælle om organisationens nylige tiltag og status.



Steffen Damsgaard, formand  
for Landdistrikternes Fællesråd

# Politiske tiltag skal gavne boligfinansiering i udfordrede landdistrikter

**L**anddistrikternes Fællesråd har i en årrække arbejdet for bedre finansieringsmuligheder af boliger, erhvervsbygninger og selvejende institutioner i landdistrikterne. Udfordringerne viste sig efter finanskrisen i 2008, hvor vi oplevede en stigende urbanisering og større udbud af boliger end efterspørgsel på boliger i landdistrikterne. Det betød prisfald på ejendomme, samtidig med at boligmarkedet stagnerede i landdistrikterne. Det – og en række andre forhold – betød i sidste ende, at det blev sværere at låne penge til en bolig i landdistrikterne.

Vi oplevede også manglende finansiering af erhvervsbygninger, der enten ikke var centralt placerede eller lå i nærheden af den overordnede infrastruktur. Endelig har det vist sig, at selvejende institutioner inden for fx skole-, uddannelses- og kulturområdet har haft svært ved at opnå finansiering af bygningerne.

Nogle af udfordringerne har været udløst af finanskrisen og de ændrede konjunkturer. Andre udfordringer har været de ændrede finansieringsregler nationalt især internationalt.

## DEBATTERET PÅ SKIVEMØDET

Emnet ”finansiering af boliger og bygninger” har været belyst og diskuteret i debatter på Skivemødet flere gange, da det er altafgørende for et områdes udvikling, at der kan skaffes finansiering til boliger og bygninger.

Heldigvis er finansiering af boliger, erhvervsbygninger og selvejende institutioner blevet bedre i landdistrikterne, efter at finanskrisen er kommet på afstand, og konjunkturerne er blevet bedre, men der er fortsat udfordringer på visse områder.

Der er de seneste år sket en fremgang i realkreditlån i boliger i alle kommuner. Mange oplever også fremgang i realkreditfinansiering af boliger i visse områder. Det er glædeligt, at den overordnede udvikling går den rette vej.



Det er altafgørende for et områdes udvikling, at der kan skaffes finansiering til boliger og bygninger.

Steffen Damsgaard, formand for Landdistrikternes Fællesråd. April 2022

## HVOR OG HVORDAN SER MAN UDFORDRINGERNE?

Men der er fortsat også områder, hvor det går den forkerte vej. Går man spadestikket dybere i statistikken, vil man opleve, at selv i områder med fremgang, kan den godt skyldes øgede realkreditlån i boliger i centerbyerne – og en tilbagegang i landsognene omkring.

Der tegner sig et billede af, at jo længere man kommer væk fra en kommunes centerby til de perifere sogne og mindre landsbyer, jo flere har oplevet at få afslag på deres boligfinansiering.

Selvfølgelig kan ikke alle personer forvente at få et boliglån, hvis den private økonomi ikke er stærk nok, men hvis den private økonomi er vurderet i orden, skal bekymring for efterspørgslen efter den pågældende bolig i en landsby om 30 år ikke give anledning til et afslag på boliglån.





I mange tilfælde har den samme person kunnet få et større boliglån i en lidt større by. Derved har vi oplevet, at mindre landsbyer og landområder har været holdt i et jerngreb. Den manglende finansiering har nemlig betydet, at boligerne er længere om at blive solgt. En ond spiral ender derfor ofte med, at det bliver endnu sværere at få et boliglån i sådanne områder.

#### **LANDDISTRIKTERNES FÆLLESRÅDS INDSATS**

Jeg har som formand for Landdistrikternes Fællesråd deltaget i to udvalgsarbejder og ekspertgrupper under Erhvervsministeriet med henblik på at finde løsninger. Nogle tiltag har heldigvis hjulpet lidt på udlån til boligejere, fx bedre mulighed for at afvige fra anbefalingerne mht. rådighedsbeløb ved kreditvurdering af kunden.

Men mange steder i landet har man ikke oplevet, at problemerne har været løst. Landdistrikternes Fællesråd er ofte blevet kontaktet med henblik på, at vi skulle arbejde for bedre muligheder for finansiering. Derfor har vi efter mange overvejelser arbejdet for en politisk løsning med en statsgaranti på boliglån i landdistrikterne, som skal kunne afhjælpe problemerne i de områder, hvor borgerne oplever finanseringsproblemer.

#### **REGERINGENS FORSLAG TIL STATSGARANTI**

Derfor er det positivt, at regeringen nu har fremsat et forslag om en statsgaranti for tidsvarende boliger i visse områder med en kvadratmeterpris på under 8.000 kr. I andre områder (ca. 200 postdistrikter i Danmark) skal statsgarantien dog gælde for boliger med en ►

kvadratmeterpris på under 10.000 kr. Statsgarantien kommer til at dække den del af handelsprisen, der går fra 60-90 %.

Det er en ordning, som for realkreditselskabet vil koste op til 1,5 % af garantibeløbet, når der anmodes om en statsgaranti til et lån. For låntageren vil udgiften, ud over renten på lånet, være 1 % årligt af den lånesum, som statsgarantien dækker. Ordningen er ikke endeligt vedtaget endnu, men udmøntningen forventes at ske i løbet af 2022.

#### YDERLIGERE ØNSKER TIL ORDNINGENS INDHOLD

Fra Landdistrikternes Fællesråds side har vi ønsket, at statsgarantien skal dække tillægsbelåning til energirenovering og udskiftning af varmekilde. Sidsnævnte er pludselig blevet ekstra relevant, fordi gasprisen er steget markant, hvilket har resulteret i et ønske om at udfase naturgas som boligopvarmning af klimahensyn og som følge af krigen i Ukraine.

Jeg håber derfor, at regeringen og det nødvendige flertal vil tage den del med i statsgarantiordningen.

Samtidig har vi fra Landdistrikternes Fællesråds side ønsket, at statsgarantien skulle kunne ydes til nybyggeri i landdistrikterne for at kunne tiltrække en bredere gruppe af befolkningen til landdistrikterne. Det drejer sig især om den gruppe, som kun flytter til et område efter en ny bolig. I dag vil man kun kunne få et delvist lån til en ny bolig, da pengeinstitutter og realkreditselskaber vurderer, at en nybygget boligs gensalgpris er lavere end byggeprisen.

#### HÅB OM HURTIG VEDTAGELSE AF ORDNING

I Landdistrikternes Fællesråd er der fokus på, om tiltaget vil løse udfordringerne mht. boligfinansiering i landdistrikterne. Dette er vigtigere end at gætte på, hvor meget ordningen vil blive anvendt i praksis. I sidste ende håber vi selvfølgelig, at ordningen kan udfases på et tidspunkt. Omvendt skal den være gældende lige så længe, der er en udfordring med boligfinansiering. Derfor er det en udfordring ved statsgarantiordningen at det kun er en tidsperiode på 3 år, hvor statsgarantiordningen kan bevilges. Nu mangler vi blot, at ordningen bliver endeligt vedtaget og kommer helt på plads til gavn for befolkningen i landdistrikterne. ■

### Udvikling i boligpris i kr. pr. m<sup>2</sup>, parcel- og rækkehus fra 1992 – 2021

Den procentvise stigning over 30 års prisudvikling afspejler bl.a. effekten af centralisering, skattestop for boligskat samt låntyper og finansieringsmuligheder.

	1992	2002	2012	2021 (4 kvrt.)	Procentvis stigning over 30 år
<b>Hele landet</b>	4.021	7.99	10.972	16.507	<b>310 %</b>
<b>Gentofte 7820</b>	6.243	16.428	25.286	53.52	<b>757 %</b>
<b>København, omegn</b>	6.067	13.37	19.674	38.198	<b>530 %</b>
<b>Århus, Risskov 8240</b>	6.095	10.83	21.245	35.661	<b>485 %</b>
<b>Odense M 5230</b>	4.459	8.228	14.751	26.086	<b>485 %</b>
<b>Aalborg SV 9200</b>	3.933	7.548	12.072	16.719	<b>325 %</b>
<b>Holstebro 7500</b>	4.264	7.42	9.969	13.294	<b>212 %</b>
<b>Struer 7600</b>	3.619	6.13	7.030	7.895	<b>118 %</b>
<b>Nakskov 4900</b>	2.52	4.221	3.512	5.22	<b>107 %</b>
<b>Skive 7800</b>	3.868	5.1117	7.944	7.9	<b>104 %</b>

KILDE: BOLIGMARKEDSSTATISTIKKEN/FINANS DANMARK



# Åparken Skive

Som en del af BIG Blue Skive 2040, vil KOM Invest A/S Skive bygge lejligheder i Åparken.

Åparken kommer til at ligge på den gamle C.P. Kolding grund, mellem Brårupvej og Skive Å.



Er du interesseret, så kontakt os!

KOM INVEST A/S SKIVE  
Bjørnevej 4, 7800 Skive

Telefon: +45 9752 7000  
E-mail: kom@kominvest.dk



skulptur - grafik - maleri - foto  
Poul E. Nielsen

[www.artcoregallery.dk](http://www.artcoregallery.dk)  
[poul@artcoregallery.dk](mailto:poul@artcoregallery.dk)  
29891694



Via, Læreruddannelsen i Skive skiller sig ud ved at udbyde to stærke uddannelsesprofiler – Outdoor og grøn balance og Kreativitet og animation.

To studerende fortæller om uddannelserne og deres motivation for netop deres studievalg og hvorfor de netop har valgt at fordybe sig i outdoor-emner og kreative fag. De ville begge gerne have haft mulighed for at vælge en af de to nye profiler.



# *Mental sundhed styrkes i naturen*

**JESPER KYNDE SKYTTE, SNART UDDANNET SOM LÆRER**

AF HANNE DUUS, JOURNALIST, VIA UNIVERSITY COLLEGE  
FOTO VIA UNIVERSITY COLLEGE





*Jesper læser til lærer på VIA. Læreruddannelsen i Skive, hvor han lige nu er i gang med sit bachelorprojekt. Emnet er naturdannelse, og hvordan naturen kan være med til at påvirke elevernes mentale sundhed.*

**29**-årige Jesper Kynde Skytte er i skrivende stund ved at lægge sidste hånd på sit bachelorprojekt ved læreruddannelsen i Skive. Han skriver om naturdannelse, og om hvordan naturen kan bruges i undervisningen til at styrke elevernes mentale sundhed.

Oprindeligt læste Jesper til bachelor i Ernæring og sundhed. En spændende og relevant uddannelse, men læreruddannelsen og arbejdet med elever passede bedre til Jespers interesser.

”Jeg har altid gerne villet arbejde med mennesker. Og så interesserer jeg mig også for natur og sundhed. Som uddannet diætist er det de færreste, der kommer til at arbejde med børn, og derfor valgte jeg at gå lærervejen. Her har jeg mulighed for at skabe interesse for natur og det sunde mentale liv for eleverne allerede, mens de er små. For jeg vil gerne være med til at danne en grundkerne, der giver dem en god grobund fremover,” siger Jesper.

#### **BACHELORPROJEKT OM NATURDANNELSE**

I sit bachelorprojekt sætter Jesper fokus på naturdannelse og elevernes mentale sundhed. Og på, hvordan en lærer kan have gavn af at bruge naturen i sin undervisning for at styrke elevernes mentale trivsel. Han spørger til, hvor det pædagogiske arbejde med mental sundhed findes i folkeskolen? Undersøgelser viser, at der er stadig flere elever, der er stressede, og mange, der har behov for psykologhjælp allerede i en tidlig alder.

”Mental sundhed findes ikke i grundskolens faghæfter. Og det er mærkeligt, når vi lever i et samfund, hvor alle skal præstere mere og mere. Så burde det jo også fylde i skolen. Så jeg har valgt at fokusere på, hvad naturen kan gøre for vores mentale sundhed. Hvordan naturens ro og sanselighed kan påvirke vores tanker og vores mindset,” siger Jesper, der fortæller, at i skolen fylder den fysiske sundhed rigtig meget. Der er krav om 45 minutters bevægelse hver dag, og alle ved, at vi skal spise seks grøntsager om dagen. Men den mentale sundhed er slet ikke i fokus på samme måde. ▶

Jesper Klynge Skytte har altid været interesseret i outdoor-liv. Inden han startede på sin læreruddannelse, rejste han i Mellemamerika, hvor han bl.a. fangede denne mandrake-fisk.



”Og hvis ikke du trives i skolen, så kan du jo ikke lære noget,” siger Jesper, der uddyber og fortæller om vigtigheden af at komme ud af klasselokalet og få oplevelser i naturen.

”Mærke vinden i kinderne, varmen fra solen og lyden af fuglene. Sanseligheden giver tryk og gør det nemmere at lære,” siger Jesper.

#### **VANDRETURE I NORGE**

I løbet af sin uddannelse har Jesper valgt en faglig retning med fokus på naturen. På samme måde, som han kunne have gjort med profilen Outdoor og grøn balance. Blandt andet har han haft friluftsliv, hvor hele holdet var på en vandretur til Norge.

”Der var blåbær overalt, vi fiskede fjeldørreder, vi lavede bål og sov udenfor. Vi gik rundt i bjergene med en storslået udsigt for få minutter senere ikke at kunne se en meter frem for sig, fordi bjerget pludselig var indhyllet i en sky. Det var en fantastisk sanselig oplevelse. Den type oplevelser vil jeg rigtig gerne kunne videregive til mine elever, når jeg er færdiguddannet,” siger Jesper, der også fremhæver, hvor skønt det var at være sammen med sine studiekammerater i en boble, helt upåvirket af andre og uden mobiler, der bimlede og bamlede hele tiden.

#### **SKIVE ER GOD TIL AT FAVNE MIG**

Jesper kommer oprindeligt fra Harboøre, så han er vant til det nære og samtidig det store. Han har i en periode boet i både Aalborg og

Aarhus, men storbyer er bare ikke ham. Det er mindre personligt at være i en storby, synes han.

”Det kan godt være, at der er mange mennesker, men det bliver det ikke mere personligt af. Jeg oplevede undervisning i et auditorium med 50 studerende. Det duer ikke for mig. I Skive kommer vi hinanden ved, medstuderende hjælper hinanden, og her er plads til at være sig selv. Jeg er bare rigtig glad for at gå her,” siger Jesper og fortsætter:

”Her er der mindre forhold, men samtidig er det hele bare meget stort. Der er masser af plads, stor skov, åben himmel, og fjorden ligger lige ved siden af. Vi kan vandre i naturen, koble af og finde ro. Det er lige mig,” siger Jesper, der lige nu drømmer om at blive naturfagslærer med fokus på udeliv. Meget gerne på en naturefterskole.

”Men det er jo ikke sikkert, at jeg skal være lærer hele mit liv, for der er så mange muligheder med en læreruddannelse. Måske skal jeg lave noget med børn og natur. Det kunne fx være diagnosebørn, der i mange tilfælde har rigtig godt af at være ude i naturen,” siger Jesper, der lige nu glæder sig til at få bachelorprojektet overstået og komme ud og undervise og sætte fokus på natur og mental sundhed. ■



## To nye profiler på VIA Læreruddannelsen

På VIA Læreruddannelsen i Skive kan de studerende vælge to nye profiler. *Outdoor og grøn balance* med fokus på outdoor aktiviteter og bæredygtighed i undervisningen. Og *Kreativitet og animation*, hvor de studerende fordyber sig i forskellige kreative processer. I løbet af uddannelsen vil der være forskellige workshops med blandt andet undervisning i animation, hvor undervisere fra The Animation Workshop i Viborg forestår undervisningen.

De studerende kan vælge de to profiler som en del af deres læreruddannelse, men det er naturligvis også muligt at læse til lærer uden de fordybelsesområder.

Jesper Kynde Skytte og Mette Vestergaard er lige nu er i gang med deres afsluttende bachelorprojekter. De to har valgt at fordybe sig i outdoor-emner og kreative fag, men de ville begge gerne have haft mulighed for at vælge en af de to nye profiler.

Læs mere om de to uddannelsesprofiler på [via.dk/læreriskive](http://via.dk/læreriskive)



STRØGETS VINHANDEL **VINOBLE** STRØGETS VINHANDEL

STRØGETS VINHANDEL  
NØRREGADE 1, SKIVE  
TEL. 97 52 03 10

**DEN  
PERFEKTE GIN  
TIL GIN HASS**

HAYMAN'S  
LONDON  
OLD TOM  
GIN  
FAMILY'S DISTILLERS



**ANNONCER**

Kontakt os: tlf. 2140 4541  
[info@maanedsmagasinet.com](mailto:info@maanedsmagasinet.com)

to din  
VÅSIDE  
ANNONCE  
her

**Månedsmagasinet**  
SKIVE · SALLING · FJENDS · FUR





*Mette Vestergaard er uddannet bachelor fra VIA Animation Workshop i Viborg. Men drømmen om at formidle den kreative proces og udvikle børns fantasi, fik hende til at skifte jobbet som illustrator ud med læreruddannelsen. Og i dag læser hun til lærer på VIA i Skive.*

# ***Fantasi styrker børns evne til at tænke nyt***

**KREATIVE METTE VESTERGAARD VIL FORMIDLE TIL BØRN**

AF HANNE DUUS, JOURNALIST, VIA UNIVERSITY COLLEGE  
FOTO STILLET TIL RÅDIGHED AF METTE VESTERGAARD





Mette Vestergaard



**35**-årige Mette Vestergaard er vild med at arbejde med børn og kreativitet. Hun er oprindelig uddannet fra The Animation Workshop i Viborg og elsker det kreative arbejde med illustration og animation. Men arbejdet ved en computer manglede noget.

”Jeg blev træt af skrivebordsjobbet, hvor jeg dag ind og dag ud skulle sidde ved computeren. Og da jeg fik et vikarjob i en folkeskole, var jeg solgt. Jeg synes, at det er så fedt at arbejde med børn,” siger Mette, der er vild med tanken om at kombinere det kreative arbejde med lærerjobbet. Og det har hun gjort i løbet af sin læreruddannelse, hvor hun har brugt

kreative processer alle steder i uddannelsen, hvor det har været muligt. Lige nu sidder hun og arbejder på sit afsluttende bachelorprojekt, hvor hun undersøger, hvordan lærere kan give eleverne de rigtige forudsætninger for at udvikle deres fantasi og kreativitet.

#### **BACHELOR MED UDGANGSPUNKT I FANTASI**

”Jeg har taget udgangspunkt i et undervisningsforløb, jeg har lavet i min praktik, hvor jeg kombinerede faget billedkunst med natur og teknik. Her skulle eleverne bruge deres fantasi til at forestille sig, hvordan et nutidigt dyr ville se ud om 40 millioner år. Og argumentere for, hvorfor dyret ville udvikle sig i netop den retning. Først skulle eleverne tegne dyret fra alle ▶

vinkler og bagefter forme det som et 3D dyr i sten, ståltråd og ler. Og forklare, hvad forvandlingen går ud på.

”En dreng gik fra en nutidig tiger til at udvikle den til en ild- og istiger. Så tigreren kan begå sig andre steder end på savannen og trække på egenskaberne fra begge dyr. Fantasi bygger på vores egne erindringer, hvor vi sammensætter forskellige brudstykker af de mange indtryk, vi har fra tv, iPad, computer, naturen, familie, billeder, osv. Det er i vores hverdag, vi henter vores inspiration.

”Og hvad skal børn så bruge det til, kunne man spørge. Andet end til at blive gode til at fantasere og lege?”

#### **FANTASI ER MED TIL AT SKABE FREMTIDEN**

”Med en veludviklet fantasi styrker børnene deres evne til at forestille sig nye ting. Hjælper dem til at få idéer til nye opfindelser og til, hvordan man kan finde nemmere løsninger på forskellige problemstillinger. Fantasien lærer os at tænke ud i fremtiden, og sammen med kreativitet skaber det uendelige muligheder,” siger Mette og fortsætter:

”Nogle mennesker bevarer den magiske legende tilgang hele livet, men mange glemmer den med alderen. Fordi der ikke lægges vægt på det i skolen og opvæksten i det hele taget. Og fordi der ikke er tradition for at styrke fantasien ret mange steder. Men fantasien kan bruges overalt,” siger Mette.

#### **FANTASI OG KREATIVITET KAN STYRKE FORSTÅElsen I ALLE FAG**

Hun uddyber og forklarer, at man sagtens kan være kreativ. Det handler bare om at finde en god idé.

”I matematik kan man fx klippe en pizza ud i trekanter. Tegne og farve forskellige ingredienser, som man kan putte oven på sin pizza. Det kan fx være pepperoni, champignon eller rød peber. Så lægger vi dem sammen, former en pizza og kan variere sværhedsgraden med antallet af pizzastykker og ingredienserne. Og på den måde har vi illustreret brøkgregning. Det bliver visuelt og giver form til det abstrakte,” siger Mette og forklarer, at udviklingen af fantasien skal trænes. Som alt andet.

”Øvelse gør mester ligesom i alle andre forhold. Jo mere du træner din fantasi og kreativitet, jo bedre bliver du. Det afhænger helt af, hvor meget energi du lægger i det,” siger Mette.

#### **FOR MEGET STRUKTUR SVÆKKER FANTASIEN**

Hun forklarer, at en af grundene til, at fantasi blev omdrejningspunkt for hendes bachelorprojekt, er, at mange børn (og voksne) ofte går i stå, når de skal tegne eller lave noget i fx billedkunst. De har det svært med en fri opgave.

”Alt er rammesat for børn i dag. Der er så meget struktur i alt, hvad de foretager sig. I skolen, derhjemme, til sport- og fritidsaktiviteter, legeaftaler. Alt er fastsat og tilrettelagt. De er vant til struktur, og det fratager dem evnen til at tænke kreativt,” siger Mette.

Hun fortæller videre, at mange børn er mega pressede og har alt for meget, de skal nå. Det er okay for børn at kede sig; det er oftest, når hjernen får ro, at ens fantasi skaber nye idéer.

#### **BØRN SKAL HAVE LOV TIL AT VÆRE BØRN**

”Det er synd for dem, at de har så travlt. Børn skal have lov til at være børn. De er børn i så kort tid. Så jeg vil gerne arbejde for, at fantasi og kreativitet bliver en fast del af deres hverdag – også i skolen. For den kreative tilgang er med til at motivere og skabe interesse, fordybelse og evnen til at skabe nyt. Og det er vigtige kompetencer at have med sig bagagen,” siger Mette. Hun fortæller, at den nye profil i Kreativitet og animation er som skrevet til hende, og hun ville helt sikkert have set i den retning, hvis det havde været en mulighed, da hun startede på læreruddannelsen. For selvom hun allerede har en bachelor i The Animation Workshop (TAW), VIA University College, så kan man altid lære nyt og lade sig inspirere.

”Jeg har fx tegnet hele mit liv, men jeg har alligevel valgt billedkunst som et af mine undervisningsfag. Jeg har slet ikke overvejet at få merit for faget, selvom jeg har uddannelsen fra TAW, fordi det er min store interesse, og fordi der er en læringsproces i det hele,” siger Mette, der allerede nu, inden hun er helt færdig med sin uddannelse, har fået arbejde som lærer. Hun er ansat på Ullits skole i en deltidsstilling. Så kan hun nemlig fortsætte sin egen illustrationsvirksomhed, hvor hun fordyber sig i kreativt arbejde med blandt andet at illustrere sine egne digte. ■





## Ønsker du mere hjælp, end du har fået tildelt af kommunen?

**Kær.dks hjemmehjælp giver dig flere muligheder, end den hjemmehjælp, som du kender fra det offentlige. Selv i den visiterede del, som du gratis kan overflytte til kær.dk.**

Som privat udbyder har vi ganske enkelt nogle faglige og organisatoriske muligheder, f.eks. med et fast plejeteam, der kender og tilgodeser din dagsrytme. Dertil kommer, at du kan tilkøbe personlig pleje og praktiske services helt efter dine ønsker. Alle nye kundeforhold hos kær.dk indledes med et personligt møde i dit hjem – evt. sammen med dine pårørende.

**Book et møde med kær.dk → 2775 7778**

## Privat hjemmepleje hos kær.dk giver dig en række fordele:

- ✓ Omkostningsfrit valg af os til visiterede ydelser
- ✓ Et fast plejeteam med kendskab til dig og dit hjem
- ✓ Flexibilitet i tilrettelæggelsen af besøgstider
- ✓ Vi har altid rundstykker med om søndagen
- ✓ Fælles sociale arrangementer med andre borgere
- ✓ Mulighed for tilkøb af mere personlig pleje
- ✓ Mulighed for tilkøb af mere praktisk hjælp



## Tilkøb til din hjemmehjælp

Du kan altid benytte dig af vores tilkøbsmuligheder, uanset om du er visiteret til offentligt betalt hjælp eller ej. Du skal blot være bosat i Herning, Holstebro, Ikast-Brande, Lemvig, Skive eller Struer Kommune.

Brødrene Johan og Mattias Kolstrup deltager på Skivemødet for at diskutere "Et Danmark i Balance" – særligt hvordan mødet med andre kulturer kan åbne øjnene for ubalance og skævheder. Du kan allerede her møde de to brødre i et interview.

# Det betyder alt at være omgivet af god energi

JOHAN OG MATTIAS KOLSTRUP OM BARNDOMMEN PÅ SKIVEEGNEN  
OG OM VOKSENLIVET SOM INTERNATIONALE MUSIKSTJERNER

AF IDA ULRICH BREGNHØJ, INDEHAVER AF KERNEKOMMUNIKATOR

”Jeg ved godt, mit navn står med to n'er på nettet – men der er altså kun ét. Don't ask". Sådan starter Johan Kolstrup samtalen på vores Skypeforbindelse, og jeg staver uden de store udfordringer Johan med et enkelt n. Samtidig toner Mattias Kolstrup frem på skærmen og proklamerer, at hans navn staves med to t'er. Der stopper notatstrømmen lige, inden jeg med et diskret træk på smilebåndet tilføjer et ekstra t og vender tilbage til samtalen.

Med det formelle som enkelt- eller dobbeltbogstaver på plads ruller snakken derudad. Vi skal høre historien om to Skivedrenge, som siden opvæksten på Violvej begge er endt som verdenskendte musiknavne. Selv hviler den erkendelse som en velkendt hat på hovedet af dem begge, som om det altid stod skrevet i stjernerne, at de havde noget til fælles.

## FODBOLDKAMPE STOD IKKE ØVERST PÅ ØNSKELISTEN

Johan og Mattias er brødre og vokser op i et hjem med både en storebror og forældre, som spiller musik. Deres tilknytning til Skiveegnen starter i Jebjerg, hvor familien slår sig ned efter nogle år i Grønland. I 1992 rykker de til Violvej i Skive, fordi drengenes far får tilbudt en stilling som skoleinspektør på Brårup Skole. "De ville vel ind til storbyen", siger Johan smilende, mens han også understreger, at det var i Skives musikmiljø, han for alvor fandt sit netværk.

"Jeg tror faktisk, jeg er født som fodboldstjerne. Men i det miljø, jeg kom ind i, havde den interesse ikke en chance", siger han og griner. "Både

### Johan Kolstrup

- 37 år og opvokset på Violvej i Skive
- Debuterede i 2011 med duoen Cat Caught Lark og albummet Prey vs. Predator
- Har boet i New York og turneret i bl.a. Danmark, USA og Tyskland
- Udgav i 2021 sit første dansk-sprogede album, Frk. Andersen & Motorcykelracet.



i familien og blandt vennerne var det musikken, der trak. "Jeg kan stadig huske, hvordan min far blev slæbt med til fodboldkampe med et opgivende udtryk i ansigtet. Det gad han fandme ikke", siger han med et grin. "Men at stå med os i øvelokalet og tage det samme nummer igen og igen, det var noget helt andet".

#### DEBUT I USA OG ET STEMNINGSSKIFT SOM SOLOARTIST

Johan Kolstrup starter sin bandkarriere sammen med sin storebror og kammeraterne fra skolen. De indspiller en demo-CD i musiklokalet på Brårup Skole, men Johan forklarer, at den ikke nødvendigvis kickstarter en vanvidskarriere. "Men det er måske den eneste indspilning, der findes, hvor Mads Langer synger kor", siger han med et glimt i øjet.

Johans professionelle musikdebut kommer først nogle år senere med det engelsksprogede

album *Prey vs. Predator*, som han skriver og indspiller i New York sammen med den danske indie-rock-sangerinde Camilla Bang – et stemningsfyldt album, med en dyb og *folksy*, dvs. uformel energi i tonerne. I de tidlige 2010'ere går Johan solo under navnet Johann med albummet *Ruffled Feathers*. Nu er han aktuell med et dansksproget album, som bærer præg af et stemningsskift. Han beskriver selv forandringen som et opgør med modstand. "Jeg har været på en utrolig lang rejse, hvad angår, hvad jeg vil arbejde med og hen mod erkendelsen af en modstand, jeg skulle give slip på. Det har været fantastisk at udgive sit første 100 % ærlige udspil – og med nogle af de bedste sange, jeg har skrevet", fortæller han.

#### TROEDE MEGET TIDLIGT PÅ, AT MUSIK KUNNE VÆRE EN KARRIERE

For Mattias Kolstrup bliver fritidsbandet til en karriere, før han har forladt folkeskolen. Dúné ►



#### Mattias Kolstrup

- 33 år og også opvokset i Skive
- Dannede som blot 12-årig rockgruppen Dúné, der albumdebuterede i 2007
- Har boet i Berlin og turneret i bl.a. Europa, Japan, Rusland og UAS
- Lancerede i 2020 sit soloprojekt Mattias Kolstrup & Liberty.



bliver dannet på Skivehus Skole, da Mattias og vennerne er bare 12 år gamle. Efter få år har bandet udgivet den første officielle EP med navnet *Rock, Synth 'N' Roll*, og udgivelsen giver det unge band et navn i den danske undergrund. Musikmagasinet Geiger.dk skriver bl.a.: "... potentialet synes at være så stort, at man ser sol, måne og stjerner, når man tænker på deres fremtid". "Sådan nogen som *Superheroes* gik forud og viste os, at man godt kunne udgive noget uden for Odense og stå og spille til Danish Music Awards og være en kæmpe rockstjerne. Så jeg var ret ung, da jeg allerede troede på, at musik ikke bare kunne være en fritidsinteresse", fortæller Mattias.

"Men Dúné startede så tidligt, at vi ikke selv kunne køre bilerne, så vores forældre har kørt landet tyndt med os. Det var et vildt setup". Johan nikker og fortæller, at bandet engang havde et job i København, mens han var i Livgarden. "Jeg tror, I gik i 9. klasse og fik 1000 kr. for koncerten", fortæller han. "Det var to biler over broen og tilbage igen, en voksen i hver bil og 7 børn på bagsæderne. Det glemmer jeg aldrig".

#### SKIVEEGNEN ER ET GODT BILLEDE PÅ DEN DANSKE FORENINGSÅND

Når de to musikere besøger hjembyen, er det typisk i forbindelse med et spillejob. Mattias fortæller entusiastisk, at han altid glæder sig til at spille på hjemegnen – især til festival eller på gymnasiet. "Jeg elsker vores måde at mødes omkring musikken på. Her er så mange ting, som er drevet af frivillighed, og den danske foreningsånd finder man ikke ret mange andre steder. Bliver der ballade, er det sgu bare, fordi

én eller anden har fået for mange bajere, og publikum kan man nærmest holde i hånd med fra scenen", fortæller han.

Han beskriver til sammenligning spillejobs i andre lande, hvor scenen er omgivet af kampklædte militærfolk, og publikum holdes langt væk fra kunstnerne. "Alting står skarpt, og ingen rører en finger, før de får en direkte ordre. Der er ingen form for ballade, men det bliver da også lidt maskinelt", funderer han med et træk på skuldrene.

#### KÆRLIGHEDEN TIL THY, MED SKIVE SOM EN KÆR SLÆGTNING

De private ture til egnen går i dag mest til Nationalpark Thy, hvor familien er sammen om en feriegård overtaget fra brødrenes farfar. Forældrene er for længst flyttet til København, hvor både Johan, Mattias og deres storebror bor sammen med deres familier. "Det er efterhånden blevet en stor familie, og der er kommet en masse børnebørn til. Så mødes vi bedst deroppe, hvor der er plads og ro. Vi elsker Thy og har som familie en nær tilknytning til netop det område", fortæller Johan.

#### TILBAGE TIL HJEMBYEN I MUSIKKENS TEGN

Skæbnen i skikkelse af Corona ville det sådan, at Mattias' tourplan for det seneste projekt, *Liberty*, bragte ham rundt i Danmark i stedet for Europa. Den allerførste koncert endte derfor med at være i Skive Theater. "Det var virkelig sjovt og lidt skæbnens ironi, at jeg blev hevet tilbage til det sted, hvor det hele startede. Det var en god start på *Liberty*, som jo er mit helt eget projekt", siger han. ▶





Ligesom Mattias vendte Johan tilbage til hjembyen i maj sidste år, hvor han også gæstede Skive Theater med en af de første koncerter med det nye album. Det var en fed oplevelse og med en opbakning, han var imponeret over. Han forklarer, at han egentlig altid har oplevet en god fælles opbakning af kulturlivet i området, men at han som ung manglede de mindre spillesteder. "Skiveegnen har nogle af Danmarks smukkeste spillesteder, men mange af dem kræver stor tilslutning, før man får fornemmelsen af, at de er fyldt op. Stemningen er en anden, når man spiller et lille sted og er helt tæt på publikum. Det giver unge kunstere lov til at få en anden stemme. Jeg håber, der opstår flere små lommer på Skiveegnen, hvor musikken kan få lov til at udvikle sig i egne retninger", siger han.

#### PÅ TURNÉ MED HVER SIT BUDSKAB

For musikere har de seneste to år ikke været prangende, kan de godt blive enige om. Men begge brødre er godt i gang igen. Johan rejser i øjeblikket rundt på en Danmarkstour med soloprojektet Frk. Andersen & Motorcykelracet – bedst beskrevet som en personlig fortælling om længsel, lys og mørke, ubetinget kærlighed, angst og afklaring. Mattias turnerer med sit andet album under projektnavnet *Liberty*, med titlen *Moon Child Set on the Sun* – et album, som er præcis den fest af energi, Mattias er kendt for. "*Liberty* blev mit opgør med den platform, jeg var landet på efter 17 år som forsanger i Dúné. Jeg elskede det band, men jeg var ikke mig selv i det til sidst. Som navnet antyder, handler *Liberty* om frihed, og

jeg havde brug for at kunne invitere alle med ind i musikken", forklarer han.

#### DET BETYDER ALT AT VÆRE OMGIVET AF GOD ENERGI

Vi runder interviewet af med at vende tilbage til begyndelsen. Jeg vil gerne vide, hvordan de to brødre drev interessen for musik til så store højder, og om de har mødt nogen undervejs, som har betydet mere for det udfald end andre. Johan fortæller, at musikken blev dyrket i hjemmet, og at forældrenes venner også spillede en kæmpe rolle. Gennem farens bandkammerater møder Johan og Mattias blandt andet Lars Folmer, som i dag stadig er musiklærer i Skive. Han underviste på en helt særlig måde, som tydeligt viste, at han faktisk gad.

"Vi var ikke så gamle, men han gjorde stadig en indsats for, at vi skulle lære den skala, så vi kunne spille Springsteen. Det var vildt motiverende. Det betyder jo alt, når man som barn mærker, at de voksne gider. God energi giver mere energi", uddyber han. For Mattias var det et initiativ fra den lokale musikskole, som ændrede hans interesse for musik. "Det blev en kæmpe *game changer* for mig", fortæller han. "Meget af den musik, som var omkring mig til hverdag, foregik derhjemme eller på Tambohus. Men så begyndte Tambohus pludselig at komme på min skole, og jeg fik mulighed for at fokusere meget mere på musikken. Det gav mig et fokus, jeg ikke ville have haft uden, og jeg har takket lærerne fra musikskolen mange gange for den idé siden", slutter han. ■





# FUR

... smagen af Fur



Fur Bryghus ApS · Knudevej 3 · 7884 Fur · 97 59 30 60 · info@furbryghus.dk · www.furbryghus.dk



Professionelt trykkeri med **kærlighed** til håndværket.  
Vi sætter en **ære** i at levere flotte bøger, magasiner  
og kataloger.

## Specialtrykkeriet Arco III

Gemsevej 7, 7800 Skive · T +45 96 16 52 00  
info@specialtrykkerietarco.dk · www.specialtrykkerietarco.dk

Ved årsskiftet overlod Søren Boudigaard sin begravelsesforretning gennem 25 år til sin svigersøn Søren Toft og datteren Rikke. Her er historien om de overvejelser, som ægteparret Søren og Rikke havde forud for deres beslutning om at takke ja til forpligtelserne som næste generation.

# OM AT SIGE FARVEL, TAGE ET NYT SPRING I LIVET OG LANDE BLØDT

**H**avde nogen sagt til Søren Toft, da han uddannede sig til maskinsnedker, at han i stedet en dag ville blive bedemand, ville han måbe. Ikke desto mindre var det sådan, det blev for snart 23 år siden, og det har han aldrig fortrudt. I alle årene har Søren arbejdet for sin svigerfar. Derfor var det oplagt at tænke ham ind som den naturlige efterfølger. For Rikke krævede det større overvejelser, selvom hun bærer familienavnet.

## SVÆR BESLUTNING

Rikke Boudigaard er uddannet indkøber i tekstilbranchen og har senest taget en diplomuddannelse i projektledelse. At indgå som partner i virksomheden sammen med sin mand og tage afsked med sit gode job var ikke en beslutning, der blev taget over natten. Parrets drøftelser var mange, og det gav dem et stærkt beslutningsgrundlag. De har bl.a. lo-

vet hinanden en ligeværdig ansvarsfordeling og at gøre sig umage for at adskille privatliv og arbejdsliv. Med åbenhed, professionalisme og kant som stikord er begravelsesforretningens fremtid på alle måder en fælles mission, og de er kommet godt fra start.

Rikke fortæller:

- Jeg har jo stået på sidelinjen i alle årene og må alligevel betragtes som 'ny i job'. Søren har været både tålmodig i oplæringen og rigtig god til at lytte til mine idéer. Det er jeg taknemmelig for, og vi har allerede nu fået skabt en retning for virksomheden, der passer vores fælles ambitionsniveau.

Søren supplerer Rikke:

- Det er en god følelse for mig at vide, at Rikke har 100% styr på det administrative og praktiske. På den måde kan jeg koncentrere mig om vores kerneydelse.

## ARBEJDSGLÆDE OG DØD – KAN DET FORENES?

Det er vigtigt for parret at gå til arbejdet med glæde trods det triste omdrejningspunkt, som begravelse naturligvis er. I konteksten skurrer det måske, det ved Rikke og Søren godt. Man bør bare huske, at man skal have overskud til at være der for andre, når de befinder sig i en sårbar situation.

Søren uddyber:

- Vores vigtigste opgave er at hjælpe og vejlede familier i at få taget en god og mindeværdig afsked med deres pårørende. Selvom det er mennesker i sorg, vi har med at gøre, møder vi glade ind på arbejde. Dette fordi vi sætter en ære i vores arbejde og det at være noget for andre mennesker. ▶

Rikke Boudigaard og Søren Toft foran forretningen i Vestergade i Skive





Søren, Rikke og Birgitte er til daglig det faste team i forretningen.



Birgitte på kontorpladsen i forretningen i Skive



Et blik ind i det store, lyse lokale, som bliver brugt til forskellige arrangementer.



Når pårørende ønsker en samtale i forretningen, foregår det i det hyggelige samtalerum. Bedemændene kører også ud til samtale.





### DE HØJT SKATTEDE MEDARBEJDERE

På de nyslåede ejeres hold finder man også bedemand Birgitte Mortensen, som har været ansat siden 2013. Med sin store faglighed, lokale indsigt og behagelige natur spiller hun en vigtig rolle indadtil og udadtil. Det samme gør de øvrige ansatte. I alt fire dedikerede bedemandsassistenter/chauffører samt en rengøringsassistent. Heriblandt indgår 3. generation i Boudigaard-familien i skikkelse af Søren og Rikkes to voksne sønner.

### LOKALFORANKRING GØR FORSKELLEN

Boudigaard Begravelse er medlem af Danske Bedemænd og er i den forbindelse ISO-certificeret under strenge normkrav til ydelsernes kvalitet. Med det sagt har virksomheden gennem årene opnået indgående viden om de muligheder, der lokalt findes for kirkelige, private og andre religiøse ceremonier. Naturligvis i et tæt og godt samarbejde med præster, gravere og andre samarbejdspartnere, hvilket giver en ekstra tryghedsfaktor.

Begravelsesforretningen har garageanlæg, lager og udstilling med tilknyttet galleri i Vestergade. De lyse faciliteter er desuden indrettet med et hyggeligt samtalerum, der er beregnet til de pårørende. Her kan de uforstyrret træffe de valg, en begravelse eller en bisættelse altid forudsætter. Omtalte galleri benyttes i øvrigt til skiftende kunstudstillinger og er for nylig blevet beriget med et flygel. Det er nemlig Søren og Rikkes håb, at galleriet bliver mere

## BOUDIGAARD BEGRAVELSE

Medlem af brancheforeningen Danske Bedemænd

Etableringsår: 1996

Stifter: Søren Boudigaard

Afdelinger: Skive og Vinderup

Ansatte: 3 fuldtidsansatte og 5 timelønsansatte

Antal rustvogne: 3

ISO9001 certificeret: Siden 2013

Generationsskifte: 1. januar 2022 v/Søren Toft og Rikke Boudigaard

Facebook: Boudigaard Begravelse / Skive Vinderup Salling Fjends

Link til kisten SAGA fra Tommerup Heilskov:

[www.tommerupheilskov.dk/sagaen-om-den-gronne-kiste/](http://www.tommerupheilskov.dk/sagaen-om-den-gronne-kiste/)

almennyttigt. De forestiller sig foredragsaftner og gæster udefra, der vil høre om bedemandsfaget eller for den sags skyld helt andre emner.

### OMSTILLINGSPARAT – OGSÅ FOR KLIMAETS SKYLD

Klimaforandringer og hvad, der kan stilles op for at bremse udviklingen, optager mange. Også Søren og Rikke. Af den grund tilbyder de i sortimentet af kister en bæredygtig model af formstøbt genbrugspapir. Derudover vil de med sikkerhed løbende udskifte de konventionelle rustvogne til miljøvenlige. Ja, i det hele taget vil de gøre sig mange anstrengelser for Boudigaard Begravelses fortsat positive position og udvikling. ■



Medarbejderne hos Boudigaard Begravelse - Peter, Søren, Rikke, Andreas, Birgitte, Anton og Ib

”Når jeg mærker, at jeg er ved at blive bister i mundvigene, når min sjæl er fyldt med grå novembervæde, når jeg uvilkårligt standser op foran ligkistemagasinerne og slutter mig til alle ligtog, jeg møder, og ganske særligt når min humørsyge i den grad får overtaget og der skal en stærk moralsk principfasthed til, for ikke med fuldt overlæg skal gå ud på gaden og systematisk begynde at slå hatten af folk - da er jeg klar over, at det er på høje tid at komme til søs, så hurtigt jeg kan.” (Indledningen til ”Moby-Dick”, en roman af Herman Melville, 1851).

Det er min erfaring, hvis man virkelig ønsker sig noget i tilværelsen og lægger al sin energi i ønsket, så opfyldes det! Ikke næste dag eller i overmorgen. Men bevidstheden om ønsket ligger latent og arbejder ubevidst hen mod en opfyldelse.

Jeg har altid ønsket mig et sejlskib. For mit indre blik har jeg kunnet se mig sejle ud mod den opgående sol. Helt derude, hvor den kommer fra. At være alene eller i selskab? At opleve, alt afhænger af egen fornemmelse af vind, strøm og sejlføring. At kunne aflæse en krusning på havoverfladen eller farverne på en himmel.

Det behøvede ikke at være et stort skib, men med storsejl, fok, påhængsmotor og en tung køl, der kan holde skibet på kurs, når vind og

sø rejser sig. Måske plads til overnatning for to? Men først i firserne kostede sådan et skib noget mere, end min løn og opsparing kunne bære. Jeg måtte gennemtænke mit ønske, måske sætte mine forventninger lavere?

Mit første skib blev en lille, åben, finsk bygget sejlbåd af typen Terhi. Den havde både storsejl, fok og sænkekøl. Den var omkring fire meter lang og kostede 3.200 kr., der bekvemt kunne betales i flere afdrag.

Jeg fik skibet hjem sidst på sommeren i 1985. Efterår og vinter lå den på græsplænen. Mast, ror og løsele var lagt i garagen.

Jeg havde aldrig sejlet. Boede dengang i Hjerk med udsigt over Harre Vig.

Vinteren 1985-86 læste jeg alt om ”det at sejle”. Men da de fleste bøger havde lange kapitler om, hvordan man skulle forholde sig ved kæntring, grundstødning og eventuelle lynnedslag, steg min nervøsitet og betænkelighed ligefrem proportionalt.

Foråret 1986 blev skibet med udstyr fragtet ned til vandet. En øl og et par snapse efter blev storsejlet sat. Skubbede båden fra kysten. Jeg sejlede! Strøg frem og tilbage. – Et andet sejlskib med to unge drenge for forbi mig og råbte: ”Nå, bessefar, skal du ikke også have sat fokken?” ▶

# Derfor sejler jeg

AF TAPIO JUHL, FOREDRAGSHOLDER OG  
TIDL. SKOLELEDER VED RØDDING FRISKOLE

FOTO TAPIO JUHL





Den blev så sat. Jeg sejlede endnu mere. Churchill er kendt for mange citater; et af dem er angiveligt: "Hvis du vil være smed, så skal du smedje." Akkurat på samme måde, hvis man skal lære at sejle.

Skal man lære de grundlæggende regler, er en mindre jolle ideel. Og skulle man kæntré, er det oftest overkommeligt at få skibet på ret køl igen. Ved et totalt forlis vil tabet være til at bære.

Alt for mange uden erfaring erhverver sig et for stort skib.

Efterhånden voksede behovet for noget større med mulighed for at tage på længere togter med overnatning.

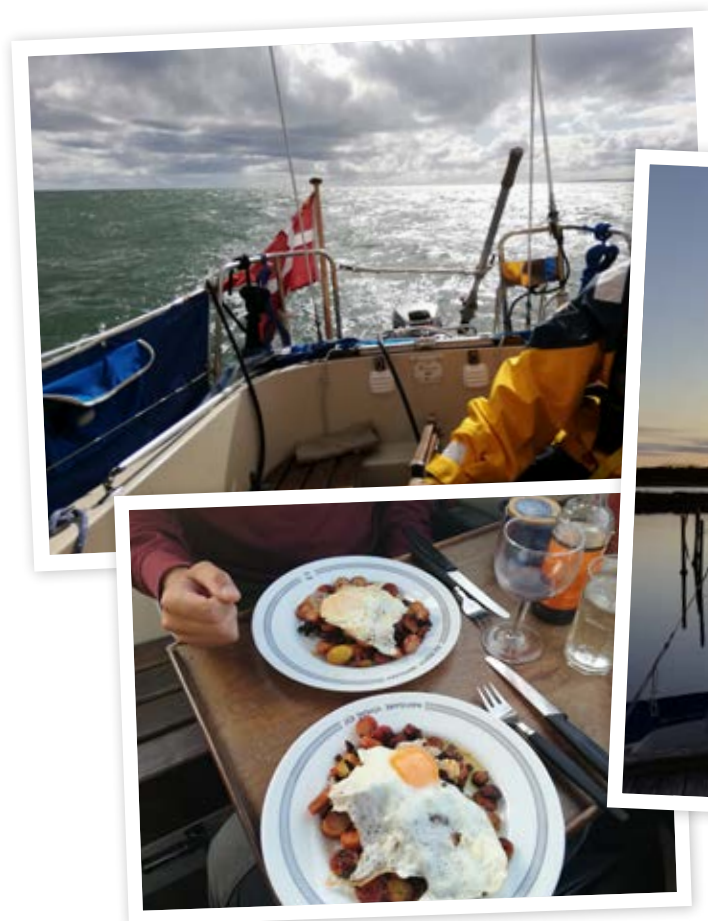
min første båd. Skroget er af glasfiber og fra en tid, hvor materialet ikke kostede noget. Alt er håndplaget og ca. en tomme tykt. Typen er en Bandholm - lejlighedsvis med en gummibåd på slæb.

Der er storsejl og rullegenua. Den har en solid 10 fire-takt Hondamotor på bagsmækken. Når vind og sø er én imod, eller helt udebliver, giver den sikkerhed for, at man altid kan komme i læ eller havn.

#### HAVNEN

Det gode sejlerliv leves ikke blot på vandet, men også i hjemhavnen.

Ofte kører man til havnen for at "stramme en vantskrue eller et reb". En operation, der måske maksimalt kan tage en times tid. - Der går let to eller tre timer mere. Der skal måske udveksles ideer med andre; eventuelt hjælpe med et genstridigt sejl? Også det er en del af det gode liv med et skib.



Gennem flere fornuftige handler fik jeg solgt med nogenlunde fortjeneste, der så satte mig i stand til ved hver ny handel at købe et lidt større skib. Tumleren er formentligt nu mit sidste skib ...

Tumleren er en ældre dame fra 1973. Hun er 24 fod og dermed næsten dobbelt så lang som

Med forårssolen begynder klargøringen. Der skal vaskes, males og poleres. Der er altid høj stemning som forårskåde kvier på græs. Her hjælper man hinanden. Også ved søsætning. Mast, bom og sejl monteres senere.

Og skulle dem med en sejlbåd føle sig lidt bedre end dem med kabinebåde, så lader de sig i alle fald ikke mærke af det.

Anderledes i oktober, når bådene skal op af vandet. Stemningen er trykket. Og for ligesom



Tapio Juhl klargør sejl-  
skibet til en ny sæson.



at trøste sig selv og andre lyder mantraet: "Nå, men det bliver nu også godt at få skibet på land. Så man ligesom kan beskæftige sig med andre ting."

#### SEJLE ALENE ELLER MED EN GAST?

Vælger man et ikke alt for stort skib, giver det mulighed for både ene-sejlads og ture med en gast. Jeg har hver sommer 40-75 dage på vandet. Halvdelen af dagene sejler jeg alene; de øvrige med en gast. Jeg har den aftale med min hustru, at på Kattegat har jeg altid en gast med, da der er meget langt til kysten, hvis der skulle ske et uheld. I Limfjorden eller i læ af Jylland og Samsø og videre mod syd kan man hurtigt komme i læ, hvis der er udsigt til dårligt vejr.

Da min hustru fortsat er i arbejde, sejler jeg for det meste alene. Vi har dog hvert år en fælles tur, men altid inderfjords og gerne en vind under 5 m/sek.!

Vi er begge af den overbevisning, at man bør give hinanden "luft" til også at dyrke egne interesser. Man kommer styrket tilbage. Har hver især noget at fortælle.

Akkurat som dengang, man i sin tid mødtes for første gang.

Og når man så har sejlet farvandene fra Thyborøn til Hals tynde; rundet alle havne, der ligger som perler på en snor, så skal man ud

og rundt om Hals Barre, der ligger som en Lorelei-klippe, hvor sirenen fra den germanske mytologi, den smukke, men ulykkelige Lorelei drog og fortryllede søfolk til forlis.

#### FRA HALS TIL BØNNERUP

Man bør altid inden afsejling være sikker på vejret, og derfor lytter jeg næsten altid til Lyngby Radio og ser på barometeret inden afsejling. Man går ej heller fejl af en vejrmeddelelse fra en lokal fisker. Det fik jeg ikke gjort den onsdag morgen. Og efter et par timers tids sejlads kom meldingen fra Lyngby: Der var kuling på vej!

Vi fik nu omgående vinden direkte mod (trompetvind), og vindmåleren viste 19 m/sek., barometret var helt i bund. På grund af den hårde vind kunne jeg ikke sætte et støttesejl. Der var kun at bøvl gennem vind og bølge. Og det er her, det solide skib viser sin styrke. Godt nok kastes porcelæn, puder og øvrige løse ting rundt i kabinen. Kaskader af vand vælter over sprayhooden. Vi "bankede pæle".

Min gast påstod, at bølgerne var over to meter, men han overdrev nok. - Men det drejer sig blot om at følge kursen, hægte sig fast via en livline og holde ild i piben. - Ved nærmere eftertanke burde jeg have vendt om til Hals eller være gået ind i Randers Fjord, da meldingen om kuling kom på skibradioen. ▶

Vel ankommet til Bønnerup kunne jeg godt se, at min gast havde ændret ansigtsfarve. Han var fämælt, nærmest tavs. Sagde ingenting, men begyndte at pakke sin taske. "Hvad skal du?" spurgte jeg.  
"Jeg skal hjem."

#### VIDERE TIL HJELM OG SAMSO

Tager man sig i agt for Molsfærgens store hæk-bølge, kan turen Bønnerup til Mårup Havn på Samsø sejles på en god dag. Himlen over og farvandet til Samsø er stort og betagende. Store og mindre erhvervsfartøjer og lystbåde færdes overalt. Godt ud fra Grenå lægges ror-pinden til bagbord, og man passerer Glatved og Mols Bjerger til styrbord.

Fyrbakken på Hjelm rager 45 m op. Under skibet er der rigeligt 50 m vand i Hjelm Dyb, hvor Tolkien angiveligt fik inspiration til *Helm's Deep* i Ringenes Herre.

Den lille privatejede ø er 0,62 km<sup>2</sup>, omkring fem gange mindre end Livø. Den blev endeligt forladt af faste beboere engang i tresserne.

Man kan fint kaste anker på vestsiden og tage i land. Der er en smuk og afmærket sti øen

rundt. Der er ikke synlige spor efter Marsk Stigs tre borganlæg, som han og andre fredløse byggede efter mordet på Erik Klipping i 1286.

Jeg vælger at sikre mit anker og svaje natten over.

Næsten intet er så smukt som at falde i søvn med sommernatten og vandets stille kluk omkring fribordet. Nattens lyde fra fugle lister sig ind i søvnen. En klar og lys sommerhimmel ligger åben over skibet.

I højsæsonen holder jeg mig fra Tunø. Bådene ligger for tæt i havnen, som også forekommer slidt. Der er efter min opfattelse for meget "tivolii" på den tid af sommeren.

Mårup Havn på Samsø ligger tæt ved. Indsejlingen er nem, og der er altid plads. Man kan lægge sig langs en mole; to stykker tov og et strømkabel til land. Roen indfinder sig. Man er i havn.

Brugsen ligger en halv times spadseretur op over bakken. Der er en næsten familiær stemning som i hjemhavnen Gyldendal.

"Jeg spiler min vinge, hejser mit sejl! Suser som en ørn over livssjøens spejl; agter går måger-nes skare. Overbord med fornuftens ballast kun. Kan hænde jeg sejler min skude på grund; men så er det dejligt at fare!" (Henrik Ibsen. Fra *Kærlighedens komedie*, 1862). ■



Sejlskibet Tumleren i Gyldendal Havn



– ekstern marketingpartner for private virksomheder og selvstændige –

Hér får du ekstra hænder i marketing, uden at ansætte en ny medarbejder, og styr på strategi og praksis omkring din markedsføring som selvstændig. Sammen finder vi kernehistorien i dit brand, og fortæller den gennem de rigtige kanaler.

[www.kernekomunikator.dk](http://www.kernekomunikator.dk)



EKSTERN MARKETING



KURSER



RÅDGIVNING

# GOURMET I SÆRKLASSE

*Hold din fest på kroen og overnat.*

# Spisesteder på egnen

AF CHRISTIAN NEVE OG CLAUS V. MIKKELSEN

Månedsmagasinet har tidligere haft fornøjelsen fortælle om og nyde gastronomien hos udvalgte restauranter på egnen, bl.a. Limfjordens Hus, Højslev Kro og Fur Bryghus. De har hver deres kendetegn, men fælles for dem er deres høje kvalitetsniveau.

Denne gang har vi besøgt Saltingsund Færgekro.

Christian Neve har allerede – sin unge alder til trods – en lang række faglige kompetencer, som han bringer i spil for Månedsmagasinet, når han sammen med magasinets redaktør evaluerer udvalgte restauranter i lokalområdet.

Besøget med prøvesmagninger er aftalt på forhånd med spisestedet, som selv vælger den menu og de drikkevarer, vi skal beskrive og opleve.

Vi er bevidste om, at spisestederne ønskede at betjene os på bedste vis. Vi kiggede både på menukortet, hvorledes øvrige gæster blev betjent, og konstaterede, at vores menu og betjening er helt på linje med de øvrige gæsters mulige valg.

Vi er helt overbeviste om at spisestederne viser deres ypperste menuer, både inden for madoplevelser og drikkevarer.

Det var særdeles positivt at konstatere, at vi på vores egn har kvalitet, diversitet og muligheder for gastronomiske madoplevelser på højeste niveau. Glæden blev ikke mindre af, at de kan fås inden for en økonomi, som ikke stikker helt af.







**S**ALLINGSUND FÆRGEKRO ligger på Morssiden ved det tidlige overfartssted mellem Salling og Mors. Bag kroen rejser Legind Bjerge sig med skovklædte bakker og kløfter. Kroen ejes og drives af kromand Jens-Peter Skov.

Vi besøgte færgekroen en hverdagsaften, hvor vi skulle spise i kroens pejsestue.

Pejsestuen er hyggelig med sin åbne pejs med knitrende ild og udsigt til fjorden gennem et panoramavindue. Lokalets træpaneler på væggene, boghylde med læderindbundne værker og billeder på væggene skaber sammen med interiøret en autentisk stemning.

Som *starter* fik vi et glas kølig Riesling med en frisk, frugtagtig smag i den søde ende. Herefter blev der serveret foie gras pyntet med Calvados-marinerede æbletern og portvinsgelé og et lille brød. En fuldstændig afstemt ret med den lidt massive og velmagende foie gras i komposition med syrligt og sødt.

Foie gras er en delikatesse og specialitet, men udskældt. I vores samtale kom vi da også straks ind på det etiske ved at spise foie gras. Ænder og gæs overfodres for at skabe en overdimensioneret lever i fuglene. De opdrættes dog også uden tvangsfordring.

Vi nød begge retten, men det er et modigt og spændende valg fra kromandens side at sætte foie gras på menukortet.

Forretten var en ærtesuppe syret med fløde og jomfruhummer i bunden. Kokken viste et lille fif med at toppe den brandvarme suppe op med samme mousserende vin, som vi fik til suppen. Det gav en helt ekstraordinært luftig smag og konsistens. Fonden af ærter og jomfruhummer komplementerede hinanden på velmagende vis.

Mellemretten var helt ny på menukortet. Vi var faktisk de første gæster, som smagte den.

Lammecarpaccioen blev serveret med friske urter, sort trøffel, urtecreme og citroncreme. Kompositionen af smagsingredienser, syre, sødme, blødhed og kødet, der smeltede på tungen, gav en smags-, syns- og duftoplevelse, der gjorde denne ret helt særlig.

Kokken kunne derudover fortælle, at lammene kom fra bakkerne bag kroen, at de er slagtet, saltet, røget og tørret hos den lokale Slagter Thøgersen og færdigtillberedt på kroen. Som moderfår er der importeret en særligt hårdfør islandsk race, som kan gå ude hele året, samtidig med at fårene naturplejer arealerne i Legind Bjerge. ▶



**Christian Neve**, 31 år, er opvokset i Skive.

I dag driver sammen med sin hustru hotellet og restauranten Fru Larsen i Laurbjerg tæt ved Langå.

I 2018 vandt han Det Nordiske Mesterskab for tjenere og blev året før – i 2017 – udnævnt til Årets Tjener, samtidig med at han var medejer af restauranten Domestic i Aarhus – en restaurant, hvis første Michelin-stjerne han i øvrigt var med til at sikre.

Han har i en årrække været souschef hos Cold Hand Winery i Randers.

Det kan næppe blive mere lokalt og autentisk.

Som hovedret blev der serveret stegt pighvar, igen med et lokalt islæt: blåmuslinger og stenbiderrogn. Pighvarren lå på en bund af stegte markchampignoner og bøgehatte – og var pyntet med årets første friske hvide asparas. Hertil Hasselback kartoffel og en smagfuld muslingecreme.

Desserten indeholdt også lokale råvarer, nemlig rabarber, både i rabarbertriflien og som smagskomponent i en rabarberparfait. Sorbetens lethed blev kombineret med den cremede, lidt tunge indre kerne fra chokoladefondanten. Desserten var fuldstændig afstemt mht. sødme, syre, lethed og tungere komponenter.

Efter middagen viste Jens-Peter Skov os sin vinkælder. Den 63-årige kok har, fra han var 17 år, samlet på kvalitetsvine. Samlingen er på omkring 10.000 flasker, og de fleste indgår i princippet i kroens vinkort. Det er nok en af landets ypperste vinsamlinger med vine, som slet ikke kan købes i dag. En stor del af vinene ligger stadig i deres originale kasser.

På vores køretur hjem fra Mors til Skive gik samtalen på, hvor lækker og smagfuld denne madoplevelse havde været.

Det skal siges, at Christian Neve er godt kendt med Sallingsund Færgetro. Han arbejdede der i en række år og gennemførte hele sin elevtid som tjener på kroen. Der var derfor stor gensynsglæde mellem ham og ejeren. Men skræller man dette forhåndskendskab og venskab fra, så står vi tilbage med nogle helt klare indtryk.

## MENU

### Starter

Foie gras med portvinsgele og Calvadosmarinerede æbletern

**Vin:** 2016, Gut Hermannsberg, Riesling, Steinberg Spätlese, Tyskland

### Forret

Ærtesuppe m/syrnet fløde, jomfruhummer og toppet med vinen  
**Vin:** 2016, Raventos i Blanc, "de Nit", rosé, mousserende. Penedes, Spanien

### Mellemret

Lokal lammecarpaccio m/urtecreme, citroncreme, friske urter og sort trøffel  
**Vin:** 2015, Duemani, "Si", Syrah, rosé. Toscana, Italien

### Hovedret

Stegt pighvar på svampebund af markchampignoner og bøgehatte, dampede blåmuslinger m/ muslingecreme, stenbiderrogn, asparges og Hasselback-kartoffel

**Vin:** 2008, Domaine Schlumberger, "Kitterle", Riesling Grand Cru. Alsace, Frankrig

### Dessert

Rabarbertrifli, rabarberparfait, rabarbersorbet og lun chokoladefondant

**Vin:** 1996, Chateau Raymond-Lafon. Sauterne, Frankrig







Stedet, vinen og serveringen blev professionelt præsenteret af en ung, sikker og imødekomende elev, som er i gang med sit andet år af uddannelsen til tjener.

Vinentusiaster kan helt sikkert få en ekstraordinær oplevelse. Vinkortet har nogle helt specielle vine, og Jens-Peter Skov vil helt sikkert kunne vejlede gæsterne i deres valg. De vine, som var valgt til os, var fuldstændig afstemt med de enkelte retter.

Omgivelserne og værtskabet skabte god stemning, ro og velvære. Vi nød denne aften.

Maden blev præsenteret af kromanden med den rutine og sikkerhed, som mere end 40 år i faget giver.

Tilberedningen, sammensætningen og harmonien mellem retterne og disses komponenter gav en sansemæssig og visuel oplevelse, som var helt i top.

Når alt dette sammenholdes med Jens-Peter Skovs mod, når han vælger at servere noget, som potentielt kan være kontroversielt – foie gras og carpaccio af lam – så kørte vi mod Skive med indtrykket af en imponerende og vellykket aften. ■

## Vi brygger det bedste øl

- til dig der kan smage forskel ...

Det er filosofien bag vore produkter, og bl.a. derfor brygger vi stadig efter de gamle metoder.

### Traditionelt håndværk – tager tid

Vore produkter er alle brygget med den dybeste respekt for de naturlige processer, der ligger til grund for ølbrygning, f.eks. kold gæring og lagring ved 0 grader fra 7 uger og helt op til 2 år. Det er gammelt traditionelt håndværk uden industriprocesser og uden tilsætning af vand ved tapning.

### Råvarer i rundhåndede mængder

Til alle vore øl anvender vi kun malt af bedste kvalitet, ligesom verdens fineste og dyreste humle, den tjekkiske Saaz, anvendes til alle varianter. Saaz er i øvrigt, blandt ølkendere rundt om i verden, altid et tydeligt tegn på godt øl.

Det er derfor, du kan smage forskel!



Kvalitet siden 1876



**SADELMAGER  
MØBEPOLSTRER**

IRENE & POUL POULSEN

Tlf. 20 23 51 11



Væselvej 62, 7800 Skive

# Forvent noget ekstra...



Part- & Full-load



Stykgods/pakker



Kurértransport



ADR/farligt gods



Temperaturovervåget  
køletransport



Krantransport



Transport med  
medbringertruck



6.500 m<sup>2</sup> lager  
3.400 pallepladser





Landsbyen Hald har gennem de senere år gennemført en række projekter og tiltag for at skabe et endnu mere attraktivt område for dem, der bor i landsbyen og oplandet, og for at være et rigtigt attraktivt område for tilflyttere. MånedsMagasinet har bedt en af de mange initiativtagere fortælle, hvordan landsbyen selv har taget fat.



Hald Borgerhus

# Udviklingen i Hald

AF OLAV NØRGAARD, FORMAND FOR HALD BORGERFORENING

Hald ligger centralt i Nordfjends, lige op ad det historiske vidunder Ørlev Kloster.

## ØRSLEV KLOSTER, LANDSBYENS NÆRMESTE NABO

Klostret har i mange år fungeret som refugium og er for nuværende under udbygning og en tiltrængt renovering, som skal være med til at sikre kulturarven.

Målet er at åbne klostret mere for publikum og arrangementer, samtidig med at refugiearbejdets fornødne ro respekteres.

Det er store donationer fra Mærsk Fonden, RealDania og Spar Vest Fonden, der har sikret udbygningen og renoveringen. Dette var dog ikke sket uden en vedholdende og ambitiøs indsats fra forvalterparret, som nærer en stor kærlighed til stedet.

## PROJEKTER SKABER SYNERGI

En lang række projekter omkring Hald har skabt stor synergi.

Vi startede selv i det små med at få nedrevet

tomme og saneringsmodne huse med stor hjælp fra Skive Kommune og de statslige nedrivningspuljer.

Det var grænseoverskridende at begynde at blande sig i den private ejendomsret, men vi kom ud af det med en gevinst for fællesskabet. Målet var naturligvis, at når de nedrivningsmodne husene var væk, kom de resterende huse bedre til deres ret. Samtidig eliminerede vi risikoen for, at nogen skulle flytte ind i de saneringsmodne huse.

## NYT FORSAMLINGSHUS

Herefter blev vi fra Skive Kommune opfordret til at deltage i en konkurrence om renovering af vores gamle og utidssvarende forsamlingshus. Projektet var sat i søen af Lokale- og Anlægsfonden, men blev aldrig til noget. Vi havde dog fået så god en dialog med fonden, at de gerne ville arbejde videre med os. Det var faktisk dem selv, der foreslog, at vi skulle nedrive vores forsamlingshus og bygge et helt nyt. Således taget på ordet fik vi skivearkitekten Kenneth Fuglsang til at tegne det hus, vi har i dag. ▶



Begejstringen hos fonden og os selv var stor. Endnu engang fik vi hjælp, da Skive Kommune indstillede os til områdefornyelse, der både gav os statslig og kommunal støtte.

De sidste knaster for at få bygget et nyt Hald Borgerhus som det kom til at hedde, faldt på plads, da vi også hos A.P. Møller og Hustru Chastine Mc-Kinney Møllers Fond til almene Formaal, også kendt som Almenfonden – i daglig tale dog mest som Mærsk Fonden – og Spar Vest Fonden fik den nødvendige støtte.

#### **JORDFORDELING**

Men det sluttede ikke her. Realdania havde med Collective Impact som operatør igangsat en multifunktionel jordfordeling. Det fik vi faktisk en del ud af. Dels fik vi mageskiftet nogle arealer omkring det nye borgerhus, dels fik vi ryddet op i nogle håbløse matrikelforhold, der skyldes fortidens upræcise opmålinger, dels fik vi – ikke mindst – tinglyst nogle stier, så borgerne frit kan bevæge sig rundt i vores skønne natur.

#### **FOLKESKOV**

Det er så efterfølgende yderligere blevet understøttet af, at man har rejst Hald Folkeskov.

Dette primært for at beskytte vores drikkevandsressourcer. Men det giver jo også nogle unikke muligheder for yderligere at bevæge sig bynært ud i naturen. Der er etableret hundeskov, og på sigt får vi nogle opholdsmuligheder i skoven.

#### **STYREGRUPPE OG ORGANISERING**

Alt dette var vi ikke kommet godt fra, hvis ikke vi fra starten havde nedsat en styregruppe, der alene skulle tage sig af alle projekterne og dialogen med fonde og kommune. Således har bestyrelsen kunnet koncertere sig om den daglige drift.

#### **TILFLYTNING OG BOSÆTNINGSGRUPPE**

Nu er vi så nået dertil, hvor vi gerne skal have en tilflytning, så de daglige aktiviteter omkring skole, idrætsforening med mere kan styrkes. Vi har behov for at sende et signal om, at vi har et livskraftigt lokalsamfund. Bosætningsgruppen sørger for kurv og informationsmateriale til nytillflyttere og meget synligt fejre den glædelige begivenhed, når der fødes børn i Norfjends ved at opsætte storke ved indfaldsvejen til Hald. ■





# Få en **lokal** fordel

Mogens har både privat- og arbejdsadresse lokalt. Det betyder blandt andet, at han er en flittig gæst til idrætsaktiviteter på Skive egnen, og har forståelse for din hverdag i og omkring Skive.

Og det er en fordel, når han skal hjælpe dig med at realisere dine drømme.

Kig forbi til en uforpligtende snak om din økonomi.

**Vi støtter Skiveegnen**



**spar nord**

# DEIF

The world's best and most reliable  
energy control solutions for a sustainable future

[deif.com](https://deif.com)





# Historisk vartegn i Åsted

AF POUL E. KRISTENSEN, PR-ANSVARLIG FOR STØTTEFORENINGEN FOR MIDDELALDERBORGEN ØSTERGAARD, ÅSTED

**T**æt ved Hinnerup Å og byskiltet ved indkørslen til Åsted i Nordsalling står der to stensculpturer: Nisum Bro og Åmanden.

Skulpturerne er skabt af de granitbjælker, der indtil 1888 dannede bro over Hinnerup Å. Ifølge beskrivelser og en skitse udført af Olga Schulin kort tid før broens nedrivning blev broen opført i 1200-tallet.

Granitbjælkerne blev ved et tilfælde opdaget under nedrivningen af en gammel kostald på gården Elkær i Risum.

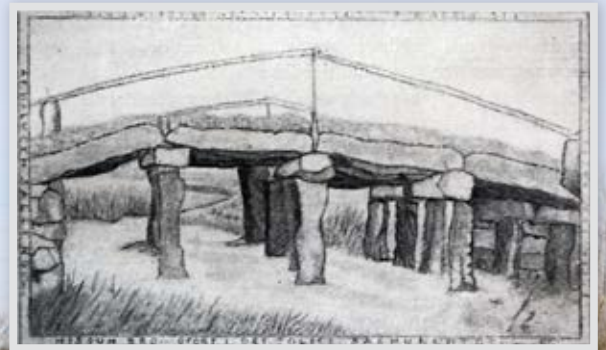
Undersøgelser foretaget af arkivar Knud E. Jakobsen fra Sundsøre Lokalkiv viser, at kostalden blev opført kort tid efter, at den gamle bro blev revet ned. Den gamle bro var en del af kostalden i næsten 150 år.

I den gamle kostald mod nord stod i nord-siden lodret indmuret 20-30 op til 2 meter lange stensbjælker. De formodes alle at være stenene fra den i 1888 nedbrudte Nisum Bro.

De fleste af stenstolperne blev med velvilje fra ejerne af Vester Elkær og Elkærgård sikret og fragtet til middelalderborgen Østergaard, indtil planen om en "skulpturel genopbygning" af Nisum Bro i 2015 kunne realiseres med Støtteforeningen for Middelalderborgen Østergaard som initiativtager.

Åmænd er væsener der holdt til ved broer og vandløb og har været en del af folketroen gennem hundreder af år. Når nogen druknede i åen, sagde man, at åmanden havde taget dem. Og hvem kender ikke historien om De Tre Bukkebruse. Selvfølgelig skulle Nisum Bro have sin egen åmand, og en af de største stensbjælker blev fragtet til stensbonden Jakob Vestergård i Grønning. Han fik til opgave at hugge åmanden fri af stenen, og med hans vanlige fornemmelse for detaljer kom der en uhyggelig åmand ud af stenen. ■

Skitse af den gamle stensbro 1200-tallet





Vi vil gøre gode  
medarbejdere  
bedre igennem  
godt møbeldesign.

*Michael H. Nielsen*

Møbelarkitekt



OFFICE DESIGN BY

DENCON



**S**iden 1964 har Dencon forsynet virksomheder over hele Europa med et særligt dansk udtryk i forbindelse med indretning af kontorer, kantiner og receptioner.

Vi udvikler moderne kontraktmøbler, der fungerer i moderne virksomheder og moderne arbejdsmiljøer. Vores design tager udgangspunkt i mennesker, funktionalitet, fleksibilitet og æstetik. Og så bliver det hele stort set produceret på vores fabrik i Skive af håndværkere, der med alle sanser fornemmer kvalitet og kan deres metier.

Det er vores fornemmeste opgave at forkæle den enkelte kunde og hver eneste af deres medarbejdere - på arbejdspladsen, i mødelokalet, i kantinen, i konferencerummet og i receptionen.

Vi skaber lækre kontormøbler med indbygget langtidsholdbar kvalitet, tidløst design, fleksible former, størrelser og indretningsmuligheder, funktionalitet og flotte farver. Og naturligvis ergonomi, som gør møblerne behagelige. Alt er bygget oven på vores rødder i dansk møbeldesign og internationale strømninger og tendenser. Vores knowhow er vores solide håndværksmæssige fundament. Sammen med konkurrencedygtige priser. Men møbler er langt mere end funktionalitet og en god pris.

Vi har lagt mange tanker i hvert eneste møbel, fordi alle undersøgelser viser, at indretning er en vigtig del af den moderne og velfungerende arbejdsplads. Derfor skaber vi vores møbler i tæt samarbejde og gennem udviklingsprocesser med nogle af Danmarks allerbedste møbel-

arkitekter. Deres faglige og æstetiske tilgang til form og produktdesign er kombineret med vores håndværksmæssige knowhow og ergonomiske erfaring. Sådan skaber vi kontormøbelserier, hvor - stort set - alt kan lade sig gøre.

Dencon råder i dag over et produktionsareal på hele 8.500 m<sup>2</sup> og beskæftiger ca. 60 medarbejdere.

Kernekompetencen er plademøbler, og produktionsapparatet er moderne og effektivt. Det sikrer, at vi kan leve op til vores mål om at levere produkter, der giver værdi for pengene til både private og offentlige kunder i ind- og udland.

Dencons designfilosofi er, at ethvert valg træffes med miljøet for øje. Vi tager andel og ansvar for at passe på vores allesammens hjem - jorden. Hos Dencon er miljøbevidst ikke bare noget vi siger. Vi har været ISO 14001-certificeret siden 2002 og er sidenhen også certificeret efter FSC- og ECO-label.

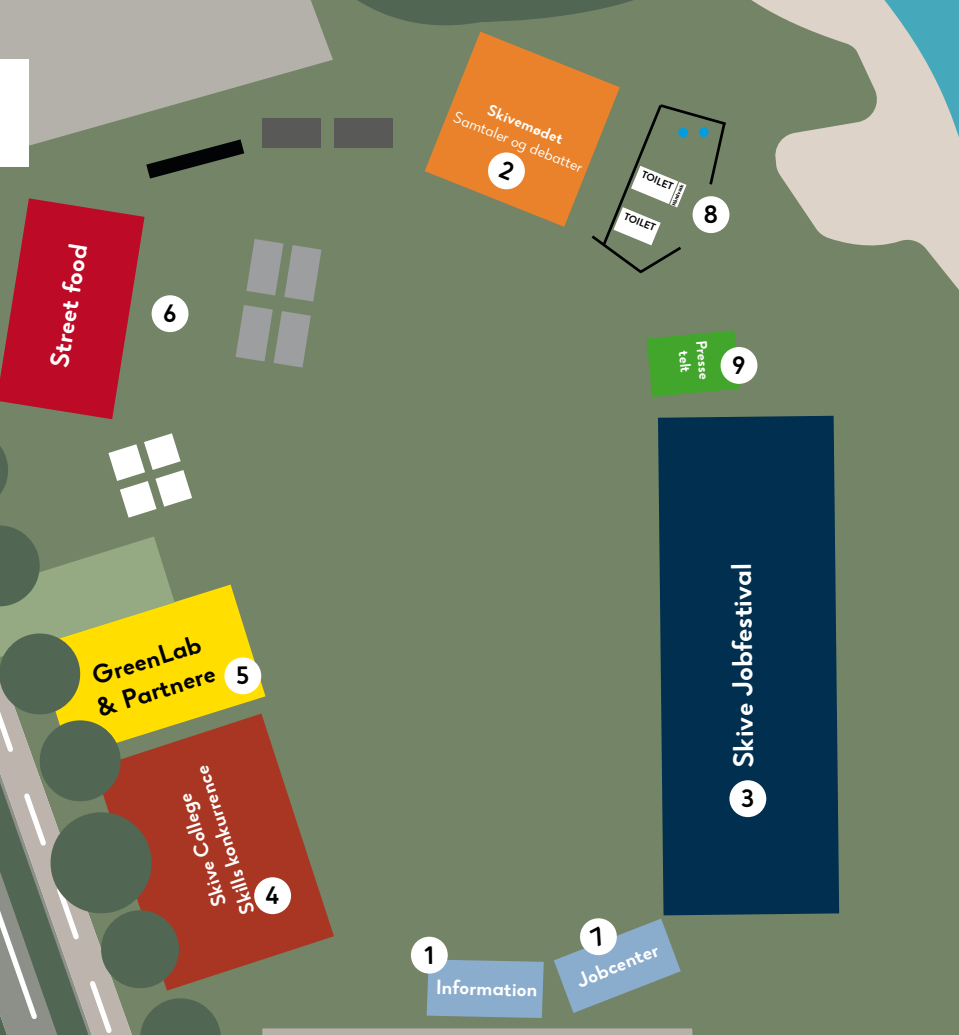
Når vi producerer og sælger møbler, tænker vi ikke blot på de mennesker, der hver dag skal arbejde i et kontormiljø fra Dencon. Vi tænker på alle i hele processen, fra træet bliver fældet til møblerne bliver leveret hos kunden. Fordi vi synes, det er mest rigtigt. Derfor har vi en holdning til miljø og CSR i bred forstand. Det betyder blandt andet, at vi sikrer os, at der er et ordentligt arbejdsmiljø, både når træet bliver fældet og forarbejdet, og når møblerne bliver produceret, og at medarbejderne gennem hele processen har adgang til det rigtige sikkerhedsudstyr. Samtidig har vi også en holdning til fx uddannelse og antallet af kvinder på arbejdspladsen. Fordi det er det eneste rimelige. ■

# Tak til anpartshaverne i Foreningen for Branding Skiveegnen





# PLADSOVERSIGT



- 1 INDGANG / UDGANG
- 2 SKIVEMØDET  
SAMTALER OG DEBATTER
- 3 FREDAG LØRDAG SKIVE JOBBESTIVAL  
LØRDAG BILUDSTILLING
- 4 SKIVE COLLEGE SKILLS-KONKURRENCE
- 5 FREDAG LØRDAG GREENLAB & PARTNERE  
RENT LIV  
MED ENERGIBYEN SKIVE
- 6 STREET FOOD  
TKC BURGERS  
COFFEE HOUSE  
FISH'N'CHIPS, CHILI CON  
CARNE, POKEBALLS OG  
VEGGIE POKEBALLS  
PANDEKAGEKROEN  
PANDEKAGER MED FYLD OG  
DESSERTPANDEKAGER  
CHOKOLET  
IS OG CHOKOLADE  
RETRUP KÆR FRILAND  
TARTELETTER, FRANKFURTERE,  
FLÆSKESTEGSBURGERS OG PULLED  
KALKUN-SANDWICHES  
VOCATUS  
ØL  
VILD MED VIN  
LOKALE DRIKKE
- 7 SKIVE JOBBESTIVAL
- 8 TOILETTER
- 9 PRESSETELT



20. - 21. MAJ 2022 | STRANDTANGEN

Skivemødet er to dage med samtaler og meningsudvekslinger. Med den brede vifte af samtaler vil der være noget for alle. Skivemødet er et talerør for at få et "Danmark i balance", som skal sætte Midt- og Vestjylland på mediernes landkort og skabe opmærksomhed om alt det positive, der udgår herfra. Det være sig såvel nye initiativer inden for erhverv, bæredygtighed, kultur og oplevelser, som de muligheder, der knytter sig til et liv uden for ringgaden.



## Mød op og scor et job eller find din uddannelse

Kom og mød din kommende arbejdsgiver eller uddannelse til Skive Jobfestival 2022, hvor der i alt står 60 virksomheder og uddannelsesinstitutioner klar med mange spændende jobs og uddannelsesmuligheder på Skiveegnen.

Når det handler om jobmuligheder, har Skiveegnen meget at byde på. Skive Jobfestival viser jobmulighederne på Skiveegnen, og virksomhederne står klar til at præsentere dem for jer.

### KARRIERE PÅ SKIVEEGNEN

- Mød virksomhederne i Skive Kommune.
- Se over 300 ledige jobs på Skiveegnen.
- Få viden om ledige jobs, som du ellers ikke ville høre om.
- Kom et skridt tættere på en regulær job-samtale.

### UDDANNELSES- OG KURSUSMULIGHEDER PÅ SKIVEEGNEN

På Skive Jobfestival har du mulighed for at høre mere om uddannelser og kurser på Skiveegnen og i omegnskommunerne. Du får mulighed for at høre om uddannelsernes indhold, karrieremuligheder, studiemiljø og muligheder for praktikpladser. ■

## DELTAGENDE VIRKSOMHEDER

1. AktivPersonale A/S
2. Active Care A/S
3. BILA A/S
4. Byggefirmaet Knudsgaard A/S
5. Coop Danmark A/S
6. dan-alu A/S
7. Dantherm A/S
8. Dania Plast A/S
9. DAN-ELEMENT A/S
10. DEIF A/S
11. Envases Europe A/S, Skive
12. FJERO A/S
13. Foliekoncept
14. Formkon A/S
15. Forsvaret
16. Headstart Career
17. Hem Steel A/S
18. HKScan Denmark A/S
19. Häfele A/S
20. Idé-Pro Skive A/S
21. Inventa A/S
22. JKS A/S
23. JT Works ApS
24. Kastrup A/S Træe-Alu
25. KM Rustfri Skive A/S
26. Kolbeck Vikar ApS
27. Køer Skive ApS
28. Lidl Danmark K/S
29. Moland A/S
30. Wimex A/S
31. N.C. Nielsen A/S
32. NG Metal A/S
33. Politiet
34. Park & Vej, Skive Kommune
35. Pleje & Omsorg, Skive Kommune
36. Ole Ibsen A/S
37. Quantafuel Skive ApS
38. Salling Entreprenørfirma A/S
39. Scantruck A/S
40. Skattestyrelsen
41. HR & Udvikling, Skive Kommune
42. SKOV A/S
43. Smil med Østergaard
44. Spar Nord
45. Sprogcenter Skive
46. SuperBrugsen Roslev Amba
47. Temp-Team A/S
48. Thise Mejeri
49. Vikan A/S

## SKIVE JOB FESTIVAL 2021 BØD PÅ



OVER 1000 BESØGENDE



40 VIRKSOMHEDER



OVER 400 JOBS



12 UDDANNELSESINSTITUTIONER



"DEIF A/S deltager igen i år i Skive Jobfestival, da vi synes, det er et spændende koncept, der åbner op for, at vi som virksomheder kan mødes med jobsøgende på en anden måde – ikke kun jobsøgende, som har nemt ved at få et job, men også jobsøgende, hvor der kan være udfordringer, der gør, at de har svært ved at finde et job. Arbejdet og samarbejdet i Code of Care\*) har givet mulighed for at synliggøre småjobs i virksomhederne for dem, der har brug for småjobs – og her er Skive Jobfestival den helt rette formidler.

Jeg har mødt mange spændende kandidater, og festivalen har givet hurtig adgang til kandidater, hvor det er lykkedes at lave aftaler, der passer ind i vores virksomheds behov. DEIF glæder sig til at deltage i festivalen igen i år, hvor vi i fællesskab med andre virksomheder og kommunen får åbnet vinduet for, hvilke muligheder der er i Skive Kommune. Der er nemlig masser af jobmuligheder, men vi mangler kandidaterne – så jeg er spændt på igen at møde kandidater, der er interesseret i os som virksomhed og i, hvad vi kan tilbyde."

Marjanne Grønhøj, Senior Vice President, DEIF A/S



"Dantherm ønsker at støtte op omkring lokale tiltag, og derfor deltog vi i Skive Jobfestival den 23. september 2021. På Dantherms stand havde vi besøg af rigtig mange jobansøgere, som viste stor interesse for vores virksomhed. Derudover fik vi en god snak med lokale uddannelsesinstitutioner og job- og virksomhedskonsulenter fra vores omkringliggende kommuner. Vi tog hjem med mange fremtidige kollegaer i tankerne oven på en meget positiv dag. Efterspørgslen efter kvalificeret arbejdskraft er bestemt ikke blevet mindre siden sidste jobfestival, og vi håber derfor, at arrangementet vil tiltrække mange kandidater fra de omkringliggende kommuner. Vi har høje forventninger til dagen og ser frem til at deltage i Skive Jobfestival 2022."

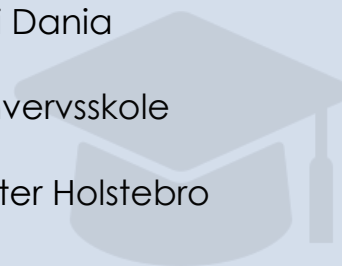
Jakob Bonde Jessen, Group COO, Dantherm A/S

"FJERO A/S deltog for første gang i Skive Jobfestival sidste år. Vi var meget positivt overraskede over arrangementet og over, hvordan det var stablet på benene. Vi havde en del stillinger med til jobfestivalen og mødte mange spændende kandidater, herunder en kandidat til vores ubesatte stilling som industritekniker, som vi ansatte efter jobfestivalen. Der er ingen tvivl om, at vi gik hjem med hænderne over hovedet. Derfor deltager vi igen i år i Skive Jobfestival for at synliggøre os og – ikke mindst – for at netværke med andre virksomheder, der deltager denne dag."

Majbritt Ustrup, HR Assistant, FJERO A/S

## DELTAGENDE UDDANNELSES- INSTITUTIONER

1. Skive College
2. Social- og Sundhedsskolen STV
3. VIA University College
4. Erhvervsakademi Dania
5. FGU Skolen Skive
6. Herningsholm Erhvervsskole
7. Mercantec
8. Uddannelsescenter Holstebro
9. AOF Midt



\*) Code of Care er en nonprofit organisation, som inspirerer til, informerer om og skaber innovation inden for virksomhedernes sociale ansvar. Vi arbejder på, at flere mennesker med psykiske, fysiske eller sociale udfordringer i livet inkluderes på de danske arbejdspladser.

# Bybums eller bonderøv?

## Jagten på Danmarks bedste bolig

AF IDA ULRICH BREGNHØJ

**N**år boligen skal være lidt større, eller lejligheden skiftes ud med et rækkehus, hvor er det så bedst at bo? Det har vi spurgt to af landets mest jordnære boligeksperter om, inden de diskuterer emnet *live* til Skivemødet 2022, den 21. maj mellem kl. 12.30-13.00. Søren Vester fra boligprogrammet I Hus til Halsen og Sara Lygum fra 3 x Beliggenhed fortæller om livsdrømme, boligomkostninger og højt til loftet – og sætter punktum for, hvad det vil sige at finde Danmarks bedste sted at bo.

Er du til den store have med din egen hæk-labyrinth, eller foretrækker du at have seks forskellige mokka-pushere lige rundt om hjørnet? Når snakken falder på, om det er bedst at bo

på landet eller i byen, kan man hurtigt blive uenige. Men ifølge Sara Lygum, tidligere ejendomsrådgiver og tv-vært på boligprogrammet 3 x Beliggenhed, skal snakken starte et helt andet sted. "Der er fordele og ulemper ved at bo alle steder, så det handler meget mere om, hvilket liv du gerne vil leve. Måske er logistikken nemmere i byen, mens økonomien til gengæld rækker til en ferie mere hvert år, hvis du rykker 10 kilometer længere væk. Man skal spørge sig selv, hvordan hverdagen og livet skal fungere", forklarer hun.

### LANDSBYNERVÆR I BYEN OG KULTURLIV I FORSTÆDERNE

Ifølge Søren Vester, jordbunden vesttjyde og tv-vært på DR's I Hus til Halsen handler beslutningen om den rigtige beliggenhed om værdier. Hvis man drømmer om nærvær, behøver

#### Sara Lygum

- Opvokset på Vestfyn og bor nu i Odense
- Var ejendomsrådgiver og chef i Danbolig-kæden i Odense, men blev selvstændig i 2019
- Arbejder i dag som rådgiver, foredragsholder og tv-vært
- Vært på tv-programmet 3 x beliggenhed på TV2

#### Søren Vester

- Bor i Thise ved Limfjorden
- Uddannet fra Danmarks Designskole
- Indehaver af Vesters Workshop, hvor han laver design, indretninger, foredrag og kreative løsninger.
- Vært på boligprogrammet I Hus til Halsen på DR1





”Der er fordele og ulemper ved at bo alle steder, så det handler meget mere om, hvilket liv, du gerne vil leve. Måske er logistikken nemmere i byen, mens økonomien til gengæld rækker til en ferie mere hvert år, hvis du rykker 10 kilometer længere væk. Man skal spørge sig selv, hvordan hverdagen og livet skal fungere”. – Sara Lygum, april 2022

man ikke nødvendigvis lede efter en landsby, hvor man ved alt om sine naboer og ikke kan gå en tur i Brugsen uden at komme med i det lokale dilettantudvalg. ”Du kan sagtens skabe landsbyens nærvær på Vesterbro, hvis det er det, du vil”, forklarer han. ”Det handler om at vælge fællesskabet til. Så er det bare nede i gårdhaven eller i boligforeningen, du skaber det. På samme måde kan du jo selv vælge, om du vil engagere dig i det lokale kulturliv, hvis du bor i en forstad. Det kan handle om at tage initiativet eller bare møde op og bruge de tilbud, der er”, siger han.

#### **DEN SKÆVE DEBAT OM, HVAD DER KAN BETALE SIG**

Sara Lygum og Søren Vester rejser begge landet tyndt med kameraer i ryggen – for at finde den rigtige bolig eller forvandle lange liggeti-

der til boligsalg – i den bedste sendetid. Her fremhæver de begge, hvordan de møder solide fordomme om, hvordan man skal vælge, når man skal købe.

Når man handler bolig, er der en tendens til, at man ser det som en investering, før man tænker på det som et hjem. Markedet har været stærkt opadgående, og det har medie billedet også formet sig efter. Det kan være forklaringen på, hvorfor man vægter potentialet for profit, før man overvejer, hvor godt boligen passer til, at man skal *bo* der. Men tænk, hvis man også tænkte sådan, når man skulle vælge sin partner”, siger Sara Lygum med et grin, mens Søren med ansigtet i alvorlige folder påpeger, at han udelukkende har valgt sin partner på baggrund af hendes løbende værditilskrivning. ”Hvis det er et hjem, man er på jagt efter, så kig også på, om børnene kan vokse op hér. Kan I bo her, ▶



”Når man handler bolig, er der en tendens til, at man ser det som en investering, før man tænker på det som et hjem. Man vægter potentialet for profit, før man overvejer, hvor godt boligen passer til, at man skal bo der. Men tænk hvis man også tænkte sådan, når man skulle vælge sin partner”, griner Sara Lygum, mens Søren med ansigtet i alvorlige folder påpeger, at han udelukkende har valgt sin partner på baggrund af hendes løbende værditilskrivning.”

hvis det kun er den ene, der er i arbejde? Hvad koster det at leve her?” fortsætter Sara.

#### **GRØN OMSTILLING PÅVIRKER OGSÅ BOLIGMARKEDET**

Mens beliggenhed kan handle om de rigtige transportmuligheder eller økonomisk råderum, så er den grønne omstilling ifølge Søren Vester en interessant drejning på debatten. Han mener, at energioptimering af boligen er en ny grundfaktor, som kommer til betyde noget for, hvad man vælger at købe fremover.

”Hele landet snakker om biodiversitet og grøn omstilling, og det er ligegyldigt, om vi befinder os i byen eller på landet”, siger han. ”Men det er ikke helt ligegyldigt, hvor man befinder sig i forhold til, hvor langt der er igen. Der kan være stor forskel på, hvor halvfjerdserboblerne blev bygget, som nu kræver den samme type investeringer for at blive energioptimeret. Der kan være områder, hvor byggeselskaber kan komme i vejen for, hvilke ændringer man kan få lov til at gennemføre. Og i nogle områder kan det være banken, der får lov til at bestemme”.

#### **LAD JER IKKE BEGRÆNSE AF GÆNGSE SALGSPOINTER**

Sara Lygum runder samtalen af med, at hverken hun eller Søren er fortalere for hverken den ene eller den anden beliggenhed, når det kommer til at finde det helt rigtige sted at bo. I stedet arbejder de begge for, på hver deres måde, at være talerør for den gode handel og det gode liv. Derefter er det opgaven at udvide sin horisont, så man ikke begrænser sig til bestemte områder eller gængse salgspointer. Hør dem uddybe netop det og meget mere, når de sammen med Christian Degn gæster Skivemødet **21. maj kl. 12.30-13.00.** ■







green

innovation

makers

## Konkret grønt tiltag trækker universitetsstuderende til Skiveegnen

Green Innovation Makers er startet op på Skiveegnen, der har en lang tradition for at gå forrest inden for grøn omstilling. Green Innovation Makers matcher studerende med konkrete *challenges*, dvs. udfordringer, fra egnens virksomheder. Allerede nu er det lykkedes at matche de første 50 universitetsstuderende med lokale virksomheders grønne udfordringer. Under Skivemødet fredag 20. maj 2022 er det muligt at se de første pitches af grønne idéer og løsninger fra universitetsstuderende.

### GRØN INNOVATION ÅRET RUNDT

Green Innovation Makers er udviklet som et samlingspunkt for grøn omstilling i samarbejde med uddannelser, erhverv og kommune. Udgangspunktet er virksomheder og organisationers *Green Challenges*. Via hjemmesiden [www.giw.dk](http://www.giw.dk) kan undervisere finde case-materiale, så elever og studerende i hele landet kan arbejde med grøn innovation året rundt.

### SKIVE GÅR GRØN I UGE 39

Det fysiske samlingspunkt er under Green Innovation Week i og omkring Elværket Skive. Sæt kryds i kalenderen fredag den 30. september 2022, hvor vi inviterer alle interesserede, deltagende virksomheder og uddannelser samt øvrige eksperter til en dag fyldt med grønne løsningsforslag og konkrete handlinger. Glæd jer blandt andet til workshops, *matchmaking*-møder, *green talks*, grøn madbazar og meget mere. ■





# Oplev Madmødet på Skivemødet Street Food på Strandtangen

I år falder Madmødet og Skivemødet meget belejligt i samme uge – i uge 20.

Det betyder, at der fredag 20. maj og lørdag 21. maj samles en række lokale fødevareaktører på Strandtangen i Skive – hvor også Skivemødet finder sted.

Sammen danner de rammen om et Street Food-miljø med et bredt udbud af spiseklare måltider og drikkevarer samt lækre lokale fødevarer til at tage med hjem og tilberede selv.

Der vil være alt fra lokal honning og æblemost til fish'n'chips, pandekager og specialøl ... og alt derimellem.

Fredag er der gang i boderne fra kl. 10.00 til kl. 20.00 og igen lørdag indtil kl. 15.00.

Tag hele familien med – og nyd en frokost eller et aftensmåltid under åben himmel mellem skov og strand.

## MUSIK OG MAD GÅR HÅND I HÅND

Udover mad og drikke kan du fredag aften – efter fællessang med Annette Heick og Mathilde Falch optræde til Skive Synger, opleve Mads Bøystrup, en 20-årig lokal sangskriver og musiker. Han vil sammen med sit band spille, mens madboderne er åbne indtil kl. 20.00. ■

### SPISEKLARE MÅLTIDER, SOM KAN KØBES PÅ PLADSEN:

1. Chili con carne
2. Poke balls
3. Fish'n'chips
4. Pandekager med fyld
5. Burgere
6. Tarteletter
7. Flækestegsburgere
8. Pulled kalkun-sandwiches
9. Frankfurtere

### NOGLE AF DE FØDEVAREAKTØRER, SOM DU KAN MØDE PÅ PLADSEN, ER:

1. TCK Mad
2. Coffee House
3. Rettrup Kær Friland
4. Pandekagekroen
5. Vocatus, Dit lokale bryghus
6. VildMedVin Skive
7. Chokolet
8. Inga & Aksel Bundgaard
9. Lyby Frugt



# Erhvervsuddannelserne indtager Skivemødet

**U**nge tømrer- og elektrikerlærlinge vil under Skivemødet vise deres talenter frem, når de konkurrerer om at blive deltagere ved DM i Skills.

Det er efterhånden en tradition, at der afholdes lokale skills-konkurrencer i forbindelse med Skivemødet.

I skills-konkurrencen vil både tømrerne og elektrikerne udføre praktiske opgaver, hvor de bliver udfordret på deres faglighed, overblik og koncentration. Vinderne går videre til de regionale konkurrencer, hvorefter målet er DM i Skills i 2023. Det er det årlige Danmarks-mesterskab, hvor unge fra hele landet kæmper om at blive de bedste inden for deres fag.

- I skal endelig komme forbi og heppe på de unge talenter. Deres faglige stolthed lyser ud af dem, og det er imponerende at se, hvordan de yder deres bedste i disse konkurrencer, si-



ger Kurt Lindholm, uddannelseschef på Skive College.

## BALANCE OG MANGEL PÅ FAGLÆRTE

Skivemødet sætter fokus på Et Danmark i Balance, og ifølge Kurt Lindholm er en vigtig del af balancen at fremtidssikre egen virksomheder med kompetent arbejdskraft, så de fortsat kan vækste.

- På Skiveegnen har vi en lang tradition for godt håndværk, men vi er også i en situation, hvor der i de mange kommende år bliver en udtalt mangel på faglært arbejdskraft, fortæller Kurt Lindholm.

## MANGE DØRE ÅBNER SIG SOM FAGLÆRT

Til Skivemødet håber skolen også, at de kan vise andre unge og voksne den mangfoldighed af muligheder, der er, hvis man vælger at tage en erhvervsuddannelse. For der er rigtig mange døre, der åbner sig både fagligt, geografisk og karrieremæssigt.

- Det moderne arbejdsmarked er kendetegnet ved en høj grad af omstillingsparathed, og mange står et rigtig godt sted med en erhvervsuddannelse som udgangspunkt. Jeg håber derfor, at mange unge og voksne vil komme forbi og lade sig inspirere, fortæller Kurt Lindholm.

## MØD FAGLÆRERE, VEJLEDERE OG VIRKSOMHEDER

Til Skills-konkurrencerne vil der være både faglærere, uddannelsesvejledere og virksomheder til stede, som meget gerne vil tale om faget og de muligheder, der er.

Om fredagen vil Skive Colleges virksomhedskonsulenter være til stede i Jobfestival-teltet, hvor man også kan høre meget mere om skolens mange uddannelser. ■





# Mød GreenLab

## DEN 20.-21. MAJ

Du har sikkert læst om GreenLab og er kørt forbi os på landevejen – men vil du gerne vide mere om, hvad GreenLab laver, og hvorfor vi får så meget opmærksomhed fra politikere og virksomheder i ind- og udland? Nu kan du få svar på alle dine spørgsmål. Kom og mød os til Skivemødet på Strandtangen den 20. maj og tag familien med til åbent hus i GreenLab den 21. maj. Vi glæder os til at se jer.





20. MAJ

## GreenLab-teltet på Skivemødet

Den 20. maj kan du møde os på Skivemødet, hvor vi har et telt på Strandtangen. Her har du mulighed for at lære mere om GreenLab, høre om vores forskningsprojekter og møde de virksomheder, der holder til i parken. Programmet for dagen er:

- 09.30 – 09.45 **GreenLab Forskning**  
GreenLabs forskningsdirektør Ebbe Kruse Vestergaard præsenterer aktuelle forskningsprojekter i GreenLab.
- 10.30 – 10.45 **GreenLab Forskning**  
GreenLabs forskningsprojekter præsenteres.
- 11.00 – 12.00 **Green Innovation Makers Challenge**  
Studerende pitcher løsninger til GreenLab case for Innovation Skive og GreenLab
- 13.30 – 13.45 **Nye behov for grønne kompetencer**
- 14.15 – 14.30 **Mød virksomhederne fra GreenLabs industripark**
- 15.00 – 15.15 **Mød virksomhederne fra GreenLabs industripark – fortsat**
- 15.45 – 16.15 **GreenLab udvikling og helhedsplan**  
GreenLabs forretningsudviklingschef Jakob Hebsgaard Mogensen fortæller om planerne for matriklen i Kåstrup og det kommende innovationscenter.
- 16.45 – 17.00 **Grøn Transport**

21. MAJ

## Kom til åbent hus

Den 21. maj kl. 10-13 kan du komme helt ind i maskinrummet hos GreenLab, når vi byder velkommen til åbent hus. Tag familien med til en sjov dag med aktiviteter for store og små.

Oplev blandt andet:

- Real-life-forsøg
- Besøg virksomhederne
- Quiz og præmier
- Hoppeborg og hotdogs
- Mød teamet i GreenLab

Tilmelding er ikke nødvendig – bare mød op på vores adresse: Næstildvej 10A, 7860 Spøttrup.

**Læs mere på vores hjemmeside:**  
[greenlab.dk/events](https://greenlab.dk/events)



# FREDAG

DEN 20. MAJ



# SKIVEMØDET

📅 20. - 21. MAJ 2022

📍 STRANDTANGEN

08.15 - 09.45

## ÅBNING AF SKIVEMØDET 2022

Åbning af Skivemødet 2022 ved Kurt Nielsen, bestyrelsesmedlem Foreningen for Branding Skiveegnen og Peder Christian Kirkegaard, borgmester.



09.45 - 10.30

## VEGANER I BACONLAND

**Hvordan ser fremtiden ud for Danmarks største eksportprodukt?**

Christian Degn styrer debatten med bl.a. Jesper Vollmer, TV-kok og Judith Kyst, direktør hos Madkulturen.

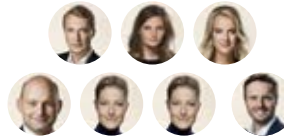


10.45 - 12.00

## PARTIDEBAT OM NÆRHEDSREFORM

Klaus Knudsen Pedersen taler med:

Morten Messerschmidt, Dansk Folkeparti  
Mai Villadsen, Enhedslisten  
Pernille Vermund, Nye Borgerlige  
Søren Pape, Konservative Folkeparti  
Sofie Carsten Nielsen, Radikale Venstre  
Jakob Ellemann-Jensen, Venstre  
Simon Kollerup, Socialdemokratiet.

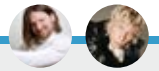


12.15 - 12.45

## MUSIKKENS HJEMBY

**Hvad har stjernerne set i den store verden?**

Christian Degn taler med brødrene Mattias og Johan Kolstrup.

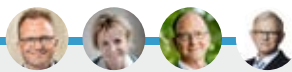


13.00 - 13.30

## GRØN OMSTILLING I LANDDISTRIKTERNE

**På vej mod Power-to-X og lokale vækstmuligheder**

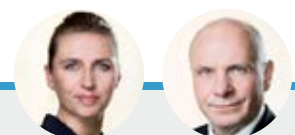
Klaus Knudsen Pedersen taler med Steffen Damsgaard, Landdistriktternes Fællesråd, Lykke Friis, tidl. minister, Christopher Sorensen, GreenLab og Anders Vedel, Vestas.



TIDSPUNKT FØLGER

## DANMARK I BALANCE

Klaus Knudsen Pedersen taler med Mette Frederiksen, statsminister, om de første tre år på posten og et Danmark i balance. I løbet af samtalen deltager Søren Gade, tidl. minister og for nuværende medlem af Europa-Parlamentet for Venstre.

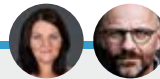


14.30 - 15.00

## DAGENS POLITIK

**Danmark i balance**

Klaus Knudsen Pedersen taler med Søs Marie Serup, pressechef og politisk kommentator og Henrik Qvortrup, tidligere chefredaktør hos Ekstra Bladet.



15.15 - 15.45

## GRØNNE UDDANNELSER TIL GRØNNE OMRÅDER

Annette Heick taler med Mikkel Harder, Dansk Industri, Christopher Sorensen, GreenLab, Anders Frederiksen, Aarhus Universitet, og Louise Vilsgaard, Green Innovation Makers.



16.15 - 16.45

## CODE OF CARE

**Arbejdsmarkedet i balance**

Christian Degn taler med Mathilde Falch, sangerinde, Peter Nørgaard, Creative Company, Gregers Frederiksen, Salling Entreprenørfirma A/S og Skive Jobfestival-virksomhederne.



18.00 - 19.00

## SKIVE SYNGER

Anja Brejner byder velkommen til fællessang. Annette Heick og Mathilde Falch gæster scenen.



18.00 - 21.00

## MUSIK & STREETFOOD

Du kan bl.a. finde burgere fra TKC Mad, fish'n'chips, chili con carne og pokeballs fra Coffe House, Øl fra Vocatus, lokale øl og vine fra VildMedVin, is og chokolade fra Chokolet og frisk, lokalt opdrættet kød fra Rettrup Kær Friland. Livemusik af BØYSTRUP.

10.00 - 16.00

## SKIVE JOBFESTIVAL

Code of Care Skive og Jobcenter Skive inviterer til Skive Jobfestival. Her står 50 lokale virksomheder og 10 uddannelsesinstitutioner klar med over 300 spændende jobs og mange uddannelsesmuligheder på Skiveegnen. Du får mulighed for at høre mere om stillinger, du ellers ikke ville have hørt om, dine karrieremuligheder, uddannelser, kurser, studiemiljø samt muligheder for praktikplads og projektsamarbejde på Skiveegnen og i omegnskommunerne.

Se virksomhederne og læs mere på [www.skivejobfestival.dk](http://www.skivejobfestival.dk)





# LØRDAG

DEN 21. MAJ



# SKIVEMØDET

20. - 21. MAJ 2022

STRANDTANGEN

10.00

## ÅBNING



10.15 - 11.00

## RUSLANDS INVASION AF UKRAINE



Baggrund og perspektiv

Klaus Knudsen Pedersen taler med Samuel Rachlin, udenrigskorrespondent.



11.30 - 12.15

## MADMØDET 2022



Claus Meyer smager på lokale råvarer

Claus Meyer får besøg af Poul Pedersen, Thise Mejeri, Kristian Borbjerg, Venø Seafood, John Smith, Staarup Haandbryg og Bertel Hestbjerg, Hestbjerg Økologi.



13.15 - 13.45

## GRØN OMSTILLING



Propelfly, plastik og partnerskaber

Annette Heick taler med Jesper Rungholm, DAT, Bertel Maigaard, Vinkel Bioenergi og Rasmus Hvid Kærsgaard, Quantafuel.



12.30 - 13.00

## BOLIGMARKEDET



Bybums eller bonderøv?

Christian Degn taler bl.a. med TV-værterne Søren Vester og Sarah Lygum, sammen med Kim Ruberg, direktør for Balance Danmark.



10.00 - 14.30

## BILUDSTILLING

Se udstilling af elbiler fra GR Biler, Bjarne Nielsen og Skive Biler.



14.00 - 14.30

## DANMARK I BALANCE VS DANMARK I UBALANCE



Fakta og myter samt sjove og tankevækkende historier fra hele landet

Annette Heick taler med Sanne Søndergaard, Christian Degn og Jacob Haugaard.



14.30

## TAK FOR I ÅR

10.00 - 14.30

## MUSIK & STREETFOOD

Du kan bl.a. finde burgere fra TKC Mad, fish'n'chips, chili con carne og pokeballs fra Coffe House, Øl fra Vocatus, lokale øl og vine fra VildMedVin, is og chokolade fra Chokolat og frisk kød fra lokalt opdrættet kvæg fra Rettrup Kær Friland. Livemusik af BØYSTRUP.



VIA University  
College



via.dk

# 2

profiler kan du vælge imellem  
på læreruddannelsen i Skive.

Tjek vores nye profiler

- Outdoor og grøn balance
- Kreativitet og animation

Søg ind i kvote 1  
senest 5. juli kl. 12.00

