

Månedsmagasinet

SKIVE · SALLING · FJENDS · FUR



MÅRHUND

En ubuden indflytter



MOGENS BIRKELUND

Kandidat til Folketinget



ØSTEUROPA

Rejseoplevelser

Andreas Laurson

UNG RESTAURANTCHEF I NORGE

Der tages forbehold for ændringer og opdateringer.



ET DANMARK I BALANCE SKIVEMØDET



20. - 21. MAJ 2022



STRANDTANGEN



STRANDTANGEN

www.skivemoedet.dk

SKIVE
JOB FESTIVAL
BESØG JOBFESTIVALEN
FREDAG D. 20. MAJ 2022

Indhold

NR. 17 / MARTS-APRIL 2022

- 04 Leder
- 06 Gamle klassikere og moderne kunst
- 12 Harrevig grønne samlingshus
- 18 "7007 ege" i Thorum
- 20 Porten til Fur
- 24 **Andreas Laursen**
- 32 International praktik på Færøerne
- 35 Dyrk klasserummet som en fodboldbane
- 38 Mårhunden
- 44 Plets kud
- 50 På interrail i Østeuropa
- 56 Mogens Birkelund
- 62 HF – ordblind



Månedsmagasinet

SKIVE · SALLING · FJENDS · FUR

Månedsmagasinet har til formål at give et billede af det liv, der leves på vores egen omgivelser af Limfjorden.

Udgiver

Månedsmagasinet ApS
Sønderhede 7, Lihme, 7860 Spøttrup
Telefon: 2140 4541
www.maanedsmagasinet.com
Mail: info@maanedsmagasinet.com

Ansvarshavende redaktør

Claus V. Mikkelsen

Redaktør og korrektur

Inger Holm

Forsidefoto

Andreas Laursen,
restaurantchef i Norge

Foto

Claus V. Mikkelsen,
hvis ikke andet er nævnt.

Layout

Ewa Laursen

Trykt hos

Specialtrykkeriet Arco, Skive
I 8.000-10.000 stk.

Distribution

Egnens dagligvarebutikker m.fl.

Hjemmeside og logo

Poul E. Nielsen

Annoncer

Priser: www.maanedsmagasinet.com
Telefon: 2140 4541

Næste nummer

12. maj 2022

De enkelte forfatters holdning er personlig og afspejler ikke nødvendigvis Månedsmagasinet ApS' synspunkt. Alle rettelser tilhører Månedsmagasinet ApS. Månedsmagasinet ApS tager forbehold for trykfejl og farveafvigelser, ligesom der ikke tages ansvar for tilsendt materiale uden aftale.

ISSN: 2596-8564



Magasinet er trykt på papir, der støtter bæredygtigt skovbrug verden over.





Marts/april-udgaven

Efter en af de luneste vintre ser vi ind i et spirende forår. Klimaforandringerne kan mærkes, og naturen er under pres. Coronarestriktionerne er lagt bag os. Vi føler flokimmuniteten er inden for rækkevidde. Oplevelseskulturen er begyndt at vågne efter vinterens lange dvaleperiode med nedlukning.

Det økonomiske opsving forudses, arbejdsløsheden er i bund. Virksomheder præsenterer rekordoverskud og inflationen begynder at vise sin genkomst efter års fravær.

Europas sikkerhed har nået en aktualitet, hvor spændingerne er som tiden før Sovjetunionens og Warszawa-pagtens opløsning. Måske lever vi i en endnu mere uforudsigelig tid end dengang.

Med de globale og nationale indtryk kan nærheden nås gennem en række artikler i MånedsMagasinet, som også er påvirket af den omskiftelige tid, vi gennemgår.

I denne udgave af MånedsMagasinet fortæller Thue Grum-Schwensen i en rejsebeskrivelse om Østeuropa, hvor læseren kan få et indtryk af egnenes

tætte bånd og del af den europæiske kultur.

Egnens unge er vores potentiale. En af dem, Andreas Laursen er rejst til Norge for at arbejde. Det fortæller han om i en artikel.

Biodiversiteten udfordres. I to artikler kan I læse om den invasive mårhund og rovfuglenes indvirkning på og betydning for den danske natur.

Egnen sprudler af frivillighed, fællesskab og initiativ. Læs om det i en artikel om Harrevigs Grønne Samlingshus og kunstprojektet De 7007 Ege ved Thorum.

Fur har noget af Danmarks mest enestående natur og i projektet "Porten til Fur" gør Fur Museum øens natur tilgængelig for rigtig mange lokale og besøgende. Projektet beskrives i en artikel.

I en anden artikel fortæller Museum Salling og de Skive Museums nye udstillinger, hvor kernen er værker af egnens gamle mestre Hans Smidth, Christen Dalsgaard og Emilie Demant Hatt samt moderne kunst og samtidskunst

En af egnens vigtigste ressourcer er de unge. Tre forhold er essentielle: At de får en uddannelse, at de kan få beskæftigelse på egnen, og at de vælger at bosætte sig her. Skive Gymnasium fortæller i en artikel om et nyt uddannelsesinitiativ. Tilsvarende fortæller VIA Læreruddannelsen i Skive om uddannelsesmulighederne som lærer. Uddannelsesinitiativ, nytænkning og udbud, der tapper direkte ind i behovet for at give relevante uddannelsesinitiativ til egnens unge.

MånedsMagasinet dækker i en artikelserie de politiske partiers folketingsmedlemmer eller kandidater, som enten er valgt i Skivekredsen eller på anden vis har tilknytning til egne.

I denne udgave af MånedsMagasinet fortæller Det Konservative Folkepartis folketingskandidat Mogens Birkelund om sine holdninger og mærkesager.

Rigtig god fornøjelse med læsningen.

Claus V. Mikkelsen
ANSVARSHAVENDE REDAKTØR

HER KAN DU HENTE

Månedsmagasinet

SKIVE · SALLING · FJENDS · FUR

SKIVE

Føtex
Kvickly
Fakta, Dalgas Allé
Fakta, Kirke Allé
Coop 365, Asylgade
Coop 365, Frugtparken
Min Købmand, Rosenbakken

OPLANDET

DagliBrugsen, Balling
DagliBrugsen, Breum
DagliBrugsen, Durup
DagliBrugsen, Fur
DagliBrugsen, Højslev
DagliBrugsen, Lihme
DagliBrugsen, Oddense
DagliBrugsen, Rødding
DagliBrugsen, Selde

Min Købmand, Harre

Min Købmand, Hem
Min Købmand, Thise
Min Købmand, Nr. Søby
Spar, Jebjerg
Spar, Hald
Spar, Lem
SuperBrugsen, Glyngøre
SuperBrugsen, Roslev
Virksund Camping, Virksund

Og mange andre steder. Du kan også læse magasinet på vores hjemmeside:

www.maanedsmagasinet.com



Gamle klassikere og moderne kunst

FIRE SALE MED KUNST PÅ SKIVE MUSEUM

AF MUSEUM SALLINGS TEAMLEDER/FORMIDLING TINE KLITGAARD DANIELSEN · FOTO MUSEUM SALLING



Et kig ind i marmorsalen med 3 malerier af Anette Harboe Flensburg og en skulptur af Nina Saunders.

Foråret er så småt ved at kunne skimtes ude i horisonten og coronatågen ved at lette. På Skive Museum har det betydet, at museumsinspektør Mette Dyrberg har været på jagt i museets magasin. Planen er at præsentere både helt nye værker og gamle klassikere for museets gæster, der endelig – efter endnu en coronanedlukning omkring juletid og ombygning af udstillinger – kan besøge museet og opleve de mange fine kunstværker og kulturhistoriske perler. Udover værker fra museets egen samling kommer foråret også til at byde på udstillingen *Landskab i Billeder og Ord*, malerier af Henrik Scheel Andersen og digte af Knud Sørensen, der åbner den 12. marts.

TRE SALE MED KUNST FRA MUSEETS EGEN SAMLING

I foråret og sommeren fylder Skive Museum hele tre sale med kunst fra museets egen samling: Moderne kunst og samtidskunst i de to kunstsale, en sal med værker af Hans Smidth og Christen Dalsgaard og enkelte tidlige værker af Emilie Demant Hatt.

Den ældste del af museets kunstsamling indeholder værker, som er skabt i perioden fra midten af 1800-tallet og frem til begyndelsen af 1900-tallet. Museet ejer fornemme samlinger af disse tre kunstnere, som alle har rødder på Skiveegnen:

Hans Smidth 1839-1917: Hans Smidth flyttede som dreng til egnen, da hans far blev byfoged i Skive. Landskabet og folkelivet omkring Skive kom til at præge hans kunst. I 1861 kom han på Kunstakademiet. Fra 1878 var Hans

Smidth bosat i København, men fandt fortsat motiver i mange egne af Jylland. De centrale motiver i hans kunst var landskaber, interiører og folkelivet.

Christen Dalsgaard 1824-1907: Christen Dalsgaard var født og opvokset på Krabbesholm Herregård ved Skive. Dalsgaards fødeegn blev tidligt en vigtig inspirationskilde for ham. Christen Dalsgaard var en dygtig skildrer af almuens redskaber og dragter, og han undersøgte sine emner indgående. Gennem årene opbyggede han en samling af egnsdragter, der nu befinder sig på Nationalmuseet. ▶

To stemningsfulde landskaber. Øverst Østerstrand, som kan opleves på særudstillingen med malerier af Henrik Scheel Andersen, mens maleriet nederst *Landskab* af Erik Peitersen er en del af museets faste samling.



Emilie Demant Hatt 1873 -1958: Emilie Demant Hatt, købmandsdatteren fra Selde, der både blev kunstmaler og etnograf med speciale i samernes kultur og levevis. Demant Hatt var elev på Kunstakademiet af flere omgange i slutningen af 1800-tallet og starten af 1900-tallet. Udover det læste hun samisk og

Her indgår kunstværkerne i helt nye dialoger med hinanden. Motiver, former og farver mødes i nye sammenhænge, og stemninger og fortællinger blander sig og skaber nye fortællinger.

NYE ERHVERVELSER

I udstillingerne præsenteres flere nye værker, som ikke tidligere har været udstillet for museets gæster. Det gælder både værker af de gamle malere og af samtidskunstnere. For eksempel vises et maleri af Hans Smidth med motiv fra Skive Anlæg, et maleri af Anders Moseholm med titlen Red-Nature, to nye malerier af



I udstillingen med de gamle mestre kan vi nyde udsigten gennem et vindue midt i salen. Til højre ses et maleri af Hans Smidth, En ledvogter males, 1895



levede i 1907-1908 som ene hvide kvinde blandt samerne, en tid hun selv benævnte "det rigeste og mærkeligste år i mit liv".

Udstillingen, som vises i stueetagen i museets tilbygning fra 2018, suppleres med udvalgte dragter fra museets kulturhistoriske samling. Der er tale om typiske eksempler på hverdags- og festdragter fra 1800-tallet. På flere af dragtstykkernes ses det, at tøjet er blevet lappet og syet om flere gange, hvilket var normalt på den tid.

MODERNE KUNST

I de to store sale kan man opleve nye præsentationer af udvalgte værker fra museets samling af moderne kunst og samtidskunst. Man kan se eksempler på forskellige kunstneriske udtryk og stilarter, lige fra 1900-tallets første årtier og frem til værker, der er skabt inden for de seneste år. Nye værker præsenteres side om side med kendte mesterværker og mere ukendte værker i samlingen.

Anette Harboe Flensburg, og skulpturen Selde sø og Selde bjerge af Marianne Hesselbjerg,

LANDSKAB I BILLEDER OG ORD

Her indgår malerier af Henrik Scheel Andersen og digte af Knud Sørensen.

Henrik Scheel Andersen voksede op i Nørre Nissum med Vesterhavet og Limfjorden som nærmeste naboer. Han har altid været optaget af at male landskaber. Landskabet ved Limfjorden og i Salling, hvor han bor, er stadig et vigtigt motiv. Hans landskaber indeholder ikke mange mennesker, men der er altid tegn, der viser, at mennesker har sat deres spor i naturen.

Knud Sørensen er en af landets store digtere, født i Hjørring, men siden 1958 bosat på Mors, hvorfra hans fortællinger udgår. Han er især kendt for sine jordnære og nærværende be- ▶

Flere af modernismens mange stilretninger er repræsenteret i udstillings-salen med moderne kunst.





Christen Dalsgaard, som var født og opvokset på herregården Krabbesholm, malede det folkelige liv på landet. På den fine, gammelrosa væg i udstillingen ser vi, hvordan Dalsgaard var optaget af at fortælle historier med udgangspunkt i menneskelige følelser såsom glæde, sorg og længsel.

"Skive Museum tager dig med på en kunsthistorisk rejse gennem tider og stilarter. Du kan for eksempel opleve, hvordan landskabet, 'naturen' og menneskelivet er blevet skildret igennem mere end 170 år af forskellige kunstnere."

Mette Dyrberg,
museumsinspektør kunst, 2022

skrivelser af hverdagen og livet på landet langt væk fra de store byer. Han har skrevet romaner, noveller og biografiske erindringsbøger. Gennem hele livet har han også skrevet digte.

De to – forfatteren og maleren – har tidligere arbejdet sammen om skildringer af landskabet omkring Limfjorden. For eksempel udgav de sammen i 2019 bogen *Horisonter*, hvor digte og malerier supplerer hinanden og bidrager til de samme fortællinger, som kredser om temaer som vejret, lyset, farverne, stilheden og – ikke mindst – opfattelsen af tid. I udstillingen kan man se, hvordan malerierne og digtene i fællesskab skaber nye fortællinger om vores forhold til – og opfattelse af – naturen.

Udstillingen, som vises på 1. sal i museets tilbygning fra 2018, er med til at markere, at Henrik Scheel Andersen fylder 60 år i 2022. ■



MANGLER DU LEJEBOLIG I SKIVE



Kontakt os
for nærmere
information

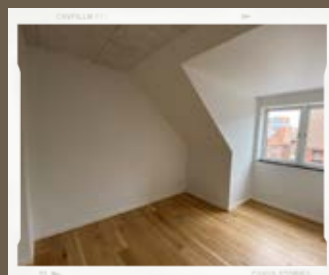
 9752 7000



LEJLIGHED PÅ 91 M² – 2-VÆRELSES



LEJLIGHED PÅ 130 M² – 4-5 VÆRELSES



KOM INVEST A/S SKIVE
KAJ OVE MADSEN A/S

kom@kajovemadsen.dk
Bjørnevej 4, 7800 Skive

HARREVIG GRØNNE SAMLINGSHUS

AF INGER HVID ARENSBACH, FORMAND FOR HARREVIGS FORSAMLINGSHUS

HARREVIGEGNEN

Det nordvestlige hjørne af Skive Kommune er nok mest kendt for sin smukke natur og for sin meget børnevenlige Blå flag-strand, men kommer du tættere på livet her, vil du også finde ud af, at det er kendt for sine mange ildsjæle og sit rige foreningsliv. Ildsjæle har gennem mere end 25 år holdt liv i Harres købmand. Desuden er der en privatdrevet integreret daginstitution i Hjerke-Harre gamle skole for at nævne nogle eksempler på frivillighedsarbejdet.

FORSAMLINGSHUS

Det er også ildsjæle, der er i gang med at samle ind til et nyt forsamlingshus. Visionen for huset er udarbejdet på baggrund af en løbende

dialog med lokalbefolkningen og deres ønsker og behov.

Projektgruppen startede arbejdet i 2013. Der er gået mange timer med arbejdet, hvilket heldigvis også har båret frugt. Foreløbig er der samlet omkring 6 mio. kr. sammen fra fonde og fra Skive Kommunes Landsbyudvalg. Pengene rækker dog endnu ikke helt på grund af materialeprisernes himmelflugt i 2021, og derfor skal der gerne lige findes 1 mio. kr. mere, inden spaden stikkes i jorden. Fondene er søgt, så et svar skulle gerne foreligge ret snart.

I 2016 fik vi støtte fra Skive Kommune til professionel fundraising og fra Realdanias Underværker til at klargøre projektet til godkendelse



hos myndighederne.

Vi skulle vælge blandt 82 arkitektfirmaer i Danmark, der var forhåndsgodkendt af Realdania, til at klargøre myndighedsprojektet. Vores valg faldt på Bjerg Arkitektur i Hjørring, som har lavet et rigtigt flot hus til os efter de bæredygtighedsprincipper, som Realdania forlangte. Efter klargøringen kom der for alvor skred i fondenes tilsagn til støtte.

GRUNDTANKEN

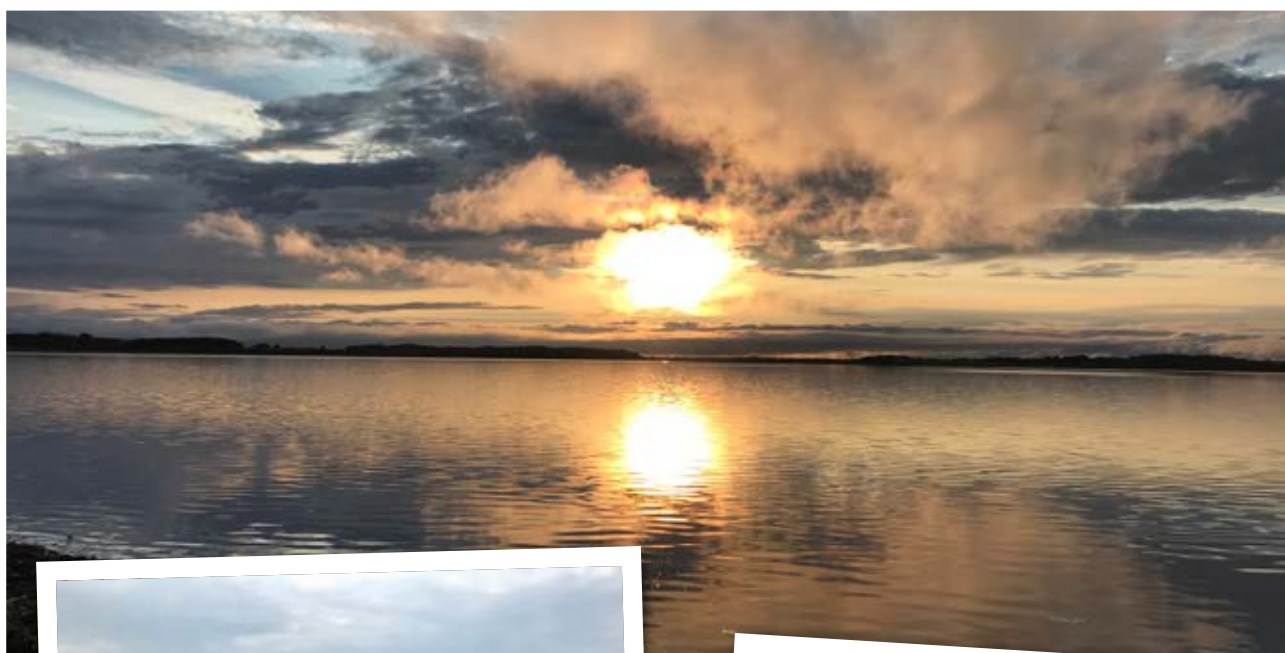
Det nye forsamlingshus bliver en nyfortolkning af det traditionelle forsamlingshus. Mange af de gamle forsamlingshuse er i en sørgelig forfatning og står ikke til at redde. Sådan forholder det sig også med de nuværende forsamlingshuse på Harrevigegnen.

Huset skal bygges som et passivhus efter bæredygtige principper med træ i de bærende konstruktioner og sten, der er genbrugt fra det gamle hus. Hvor det traditionelle forsamlingshus er centreret omkring festsalen, vil huset her også indeholde café og værksteder som naturlige mødesteder. Køkkenet bliver med et professionelt tilsnit, hvor det bliver nemt at lave mad til fællesspisninger, som der er tradition for, og for madklubber man allerede nu drømmer om. ▶

Projektgruppen bag Harrevig Grønne Samlingshus har siden 2013 arbejdet for at omdanne egnens to eksisterende forsamlingshuse til et nyt tidssvarende samlingshus for området.

For at få et indtryk af det frivillige arbejde for at tilvejebringe økonomi til projektet - omkring 7 mio. kr. viser listen over donorer arbejdsomfang. Bag hver donation ligger timevis af frivilligt arbejde mht. at skrive ansøgningen. Der er indtil nu tilvejebragt donationer og støtte på 6,8 mio. kr. fra: Skive Kommunes Landsbypulje, Spar Vest Fonden, Lokale og Anlægsfonden, LAG Skive - Viborg, Nordea-fonden, Den Erhvervsdrivende Fond Roslev Sparekasse Fonden, Liv og Land, til projekter i områder med landvindmøller, Norlys Vækstpulje og Velux Fonden.





Fællesskab og sammenhold er drivende kræfter for lokalsamfundet





Model af det nye samlingshus lavet af Ole Andersen. Ole Andersen, Inger Hvid Arensbach og Torsten Gede Nielsen har siden 2013 arbejdet på projektet.

Også husets omgivelser vil byde på nye aktiviteter, da de indrettes med naturrasteplads/legeplads og mulighed for tilberedning af bål-mad. Der vil desuden blive etableret faciliteter for cyklende borgere og turister. Den nationale cykelrute, Limfjordsruten går lige forbi.

BAGGRUND OG PLACERING

Det nuværende Hjerik Forsamlingshus blev etableret i 1934 med få efterfølgende renoveringer. I dag fremstår huset meget utidssvarende, koldt og med elendige toiletforhold. Køkkenet lever heller ikke op til den standard, man forventer, når man lejer et hus til en privat fest, ligesom det heller ikke er egnet til at lave mad til de mange fællesspisninger, som lokale borgere har tradition for at afholde.

Harre Forsamlingshus, der er lille og nedslidt, er i dag udlånt til Harrevejegnens Bog Mekka. De to forsamlingshuse Harre og Hjerik har

samme bestyrelse. Det nye hus vil erstatte de to gamle forsamlingshuse.

Harrevig Grønne Samlingshus vil blive etableret på Hjerik Forsamlingshus-grunden Skelsgårdvej 2, der ligger markant i landskabet med en flot udsigt over markerne i udkanten af Hjerik by.

Harrevig Forsamlingshus har løbende tilkøbt jord langs Hjerik Kirkevej oven for det nuværende forsamlingshus, så det nye hus bliver rykket længere væk fra vejen, og der bliver etableret en sti til Hjerik Kirkes P-plads over for kirken.

NY HJEMMESIDE

Vi er i gang med at opbygge ny hjemmeside, hvor man kan læse meget mere om huset. Her kan man også melde sig som frivillig til at arbejde med byggeri og til yde økonomisk støtte.

Visualisering af salen
ILLUSTRATION: IDEPROSPEKT,
BJERG ARKITEKTUR



Det gamle forsamlingshus rives ned for at give plads til det nye.
En del af marken er købt, så der bliver mere plads.



I 2016-17 var vi rundt hos stort set alle husstande for at fortælle om projektet og få deres opbakning. 40 husstande meldte sig til frivilligt arbejde og gav forhåndstilsagn om at donere 160.000 kr. ■

Det er muligt af følge projekt
Harrevig Forsamlingshus her:
<https://harrevigsamlinghus.dk>



STX - HF - EUX

Vælg Skive Gymnasium og få en uddannelse for livet



For yderligere information

- Ring på 97522466
- Besøg www.skivegym.dk
- Eller book en rundvisning på epost@skivegym.dk

**SKI
VE**
Gymnasium

”7007 ege” i Thorum

AF GUNHILD JUHR, SELDE

Kommer du kørende fra Skive mod Fur over broen over Hinnerup Å, er du på Fursundegnen. De fire største landsbyer hedder Thorum, Junget, Selde og Åsted.

Inden du når indkørslen til Thorum, ser du en række store basaltsten langs vejen. Ved hver sten er der plantet et lille træ – et egetræ.

Til rækken af træer ved hver sin sten hører en særlig fortælling.

I 2017 var Aarhus europæisk kulturhovedstad og havde bl.a. et program, der kaldtes Gentænk Landsbyen. De to billedkunstnere Birgitte Ejdrup Kristensen og Lene Noer havde udviklet et kunstprojekt, de kaldte Grasslands, som betyder overdrev og var et borgerinddragende kunstprojekt til landsbyerne på Fursundegnen. Deres projekt havde fået en pose penge fra Aarhus 2017.

Selde havde allerede etableret et stort kunstprojekt, mens Thorum, Junget og Åsted tog imod tilbuddet om at deltage i Grasslands.

Thorumborgerne var dog ikke meget for at få kunst til deres landsby – de havde selv et byskov-projekt, som pga. manglende midler var gået i stå.

Er man fantasifuld kunstner og kender til eksisterende kunst, er springet til Joseph Beuys' verdensberømte værk 7000 Oaks på Documenta i Kassel 1982 måske ikke så langt – i hvert fald fandt idéen om at plante 7.000 træer i byskoven og syv egetræer med hver sin basaltsøjle ved indkørslen til Thorum fuld opbakning, både i Thorum og i Skive Kommune,

hvor stadsgartneren kunne hjælpe med at få plantet træerne i byskoven.

Nu er Thorum derfor kommet i fint selskab: I Kassel i Tyskland – foran Fridericianum, et af Europas første offentlige museumsbygninger fra 1779 – står der en basaltsten og et egetræ plantet af Joseph Beuys i 1982 i forbindelse med udstillingen af værket 7000 Oaks. Det bestod af en ophobning af 7.000 basaltsten lagt ud på pladsen foran museet i en trekant med spidsen pegende mod det først plantede egetræ. Alle stenene blev i de kommende fem år sat ud ved egetræer, som efter borgerønske blev plantet i byen Kassel.

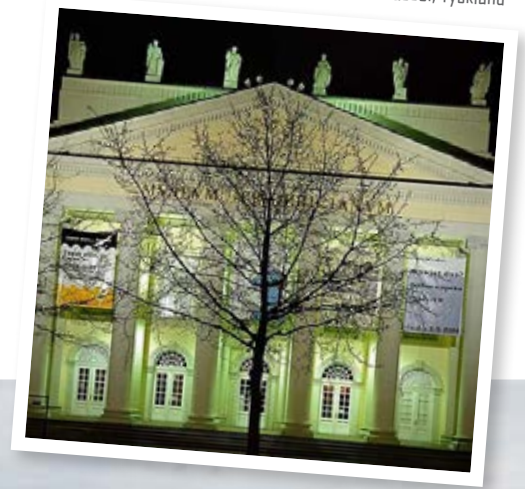
Og andre byer fulgte op på idéen: Manhattan i New York i 1988, Baltimore i 2000 og Genève i 2020.

Det hører med til fortællingen, at det også var tanken, at der på Fursundegnen fremover skulle plantes egetræer med tilhørende basaltsten – måske sker det også en dag? ■





Fridericiaum i Kassel, Tyskland



Træplantning i 2018

FOTO: KURT NIELSEN

Egetræer og basaltsten markører indkørslen til Thorum.

FOTO: KURT NIELSEN



AF TINE KLITGAARD DANIELSEN, TEAMLEDER FORMIDLING, MUSEUM SALLING
FOTO FUR MUSEUM/MUSEUM SALLING

Porten

til Fur

Mange turister valfarter til Fur. Øen har alt, hvad hjertet kan begære: smuk natur, strand og hav – og ikke mindst godt øl! Men hvordan får man folk til at bevæge sig ud i naturen og opleve den lidt tættere på – og opleve, hvor enestående Fur egentlig er? Det skal et nyt projekt – Porten til Fur – i samarbejde mellem Fur Museum (Museum Salling) og Nordea Fonden udforske; det skal få de besøgende ud af bilen og give mulighed for at opleve Furs enestående natur og historie lidt tættere på.

”Projekt Porten til Fur åbner dørene til noget af Danmarks mest enestående natur og gør den tilgængelig for rigtig mange lokale og besøgende. Vi er stolte over at støtte et projekt, hvor stærk formidling og lokal forankring gør det muligt, at langt flere kan komme ud i det fri og opleve den unikke danske natur i fællesskab med andre,” fortæller Nordea-fondens uddelingschef Christine Paludan-Müller.

Med et areal på kun 22 km² er Fur en lille ø. Alligevel rummer øen – udover fossiler i verdensklasse – også et enestående, spændende og varieret natur- og kulturlandskab. Øen fortæller på fineste vis en sammenhængende historie om 55 millioner års historie – en fortæl-

ling om millioner år gamle supervulkaner i et landskab skabt under og efter sidste istid og efterfølgende formet og anvendt af mennesker. Fur Museum har gennem årtier bygget et solidt fundament i sin praksis og arbejder ud fra pædagogiske principper om, at naturhistorie skal være sjov og lærerig på samme tid. Formidlingen skal være folkelig, tilgængelig og involverende, så endnu flere bliver nysgerrige og engageret i naturen og landskabet.

NY FORMIDLING

Med Porten til Fur ønsker Fur Museum at skabe plads til en anderledes, interaktiv og legende formidling, der skal give folk en forståelse af Furs enestående landskab og natur og inspirere folk til at komme ud og opleve den på egen krop.

Både digitale og taktile elementer, dvs. elementer, man kan røre ved, bruges i formidlingen, så abstrakte emner som landskabsdannelse og geologiske processer bliver simple og forståelige, spændende og interessante.

”Vi håber med denne form for formidling, at gæster vil få læring om land, flora og fauna, der vil bundfælde sig, således at oplevelsen om den dynamiske natur i kontinuerlig forandring vil lejres i gæsternes egen erfaring”, siger museumschef Per Lunde Lauridsen. ▶



URHAVET

En af de helt store fortællinger på Fur handler om urhavet og istidens landskab. For 55 millioner år siden var det meste af Danmark dækket af subtropisk hav, og her blev moleret afsat på havbunden.

Moleret er kendt for at gemme på velbevarede fossile fisk, insekter, krybdyr og planter. Helt kort kan et fossil blive til på flere måder. Når planter og dyr døde, sank de ned på bunden af havet, hvor de blev dækket af kiselalger. Her var der ofte ingen bakterier, så fisken eller planten gik ikke i forrådnelse.

Efterhånden blev det døde dyr eller den døde plante indpakket i mange lag af kiselalger. Vægten fik trykket til at stige, og langsomt blev vand presset op fra undergrunden. Når vandet mødte fossilet, skete én af to ting: Vandet skyllede fossilet væk, hvorefter det efterlod et aftryk af fossilet i det omkringliggende moler.

VULKANER

Udover fossiler indeholder moleret omkring 200 vulkanske askelag. Askelagene blev dannet under gentagne vulkanudbrud i forbindelse med åbningen af Nordatlanten mellem Norge og Grønland. Derfor kalder forskerne askelagene for Nordatlantens fødselsattest.

Under udbruddene sprøjtede vulkanerne lava og aske højt op i luften, hvor de allermest fin-kornede askepartikler blev fanget af nordvestenvinden og transporteret ned over molerhavet, blandt andet i området omkring Fur. Her sank asken til bunds og dannede et tyndt lag på havbunden. Hvert lag repræsenterer således et vulkanudbrud.

ISTIDEN OG MENNESKETS INDTOG

For 20.000 år siden var det subtropiske hav væk, og Fur og store dele af Danmark var dækket af et tykt lag is. Vægten fra isen formede Furs nordlige bakkelandskab.

I stenalderen for ca. 8.000 år siden skete der en global havstigning, så Fur i de efterfølgende ca. 4.000 år var opdelt i tre eller fire øer. Under den senere landhævning voksede øerne sammen igen.

Furs mange gravhøje vidner om, at mennesket har været på øen helt tilbage fra stenalderen. Mennesket har efterladt sig mange spor fra stenalderen og frem til i dag, der kan ses på Fur Museum.

PORTEN TIL FUR - LÆRING FOR LIVET

Midt i Limfjorden ligger Fur, der med sin tusinder års gamle samhørighed mellem menneskets muligheder og naturens ressourcer er en perfekt ramme til at opnå livslang læring. Historien ligger lige for gæstens fødder repræsenteret i ø, samfund og landskab. De på Fur stedbundne historier om landskab og samfund er det perfekte udgangspunkt for både at få en øget forståelse af en evigt dynamisk omkiftelig jordklode og et indblik i en unik del af Danmark. Vi håber med Porten til Fur at få folk ud og opleve øens enestående landskab, natur og historie og tage lidt klogere hjem.

NORDEA FONDEN

Vi støtter gode liv

Porten til Fur er støttet af Nordea Fonden og kan opleves fra sommeren 2022 på Fur Museum og digitalt på udvalgte steder på Fur.



FUR

... smagen af påske



Fur Bryghus ApS · Knudevej 3 · 7884 Fur · 97 59 30 60 · info@furbryghus.dk · www.furbryghus.dk



Professionelt trykkeri med **kærlighed** til håndværket.
Vi sætter en **ære** i at levere flotte bøger, magasiner
og kataloger.

Specialtrykkeriet Arco III

Gemsevej 7, 7800 Skive · T +45 96 16 52 00
info@specialtrykkerietarco.dk · www.specialtrykkerietarco.dk

Andreas Laursen

RESTAURANTCHEF FOR MICHELIN-RESTAURANT I NORGE

Stoltheden og sikkerheden lyser ud af 25-årige Andreas Laursen fra Rød- ding, som nyder en tiltrængt ferie hjemme i Rødning efter et hektisk år i Norge.

JOB I NORGE

For godt et år siden anbefalede hans kammerat ham at tjekke et norsk jobopslag. De søgte en tjener til *fine dining* – på restaurant Under. Andreas søgte stillingen og fik den. Uden hverken at have set eller været på stedet ...

Det var meningen, at han skulle til jobsamtale i Norge, men COVID-19 fik den plan til at gå i vasken. I stedet blev det til en jobsamtale over Skype, og han fik stillingen.

Men Andreas Laursen er heller ikke en hvilken som helst tjener. Andreas blev kåret som Danmarks bedste tjenerlev i 2020.

Den første halvdel af elevtiden gennemførte han på Pinenhus ved Glyngøre. Den anden halvdel var på Michelin-restauranten Domestic i Aarhus.

To vidt forskellige elevpladser, hvor Pinenhus mest henvender sig til konferencer og overnattende gæster, havde den anden fokus på gæsternes totale oplevelse med lokal mad og vin i særklasse.

MATCHET PASSER

Restaurant Under i den norske skærgård ved Lindenes er heller ikke en hvilken som helst restaurant. Lindenes halvøen er Norges sydligste punkt ca. 90 km vest for Kristiansand. Gæsterne sidder i Europas første undervandsrestaurant – fem meter under havoverfladen.

Da den er bygget på klipperne lige ud til Skagerrak, får gæsterne en sublim totaloplevelse med forplejning i fuldstændig surrealistiske omgivelser.

Restauranten er tegnet af Snøhetta, som er et norsk verdenskendt arkitektfirma, der også står bag Operahuset i Bjørvika, Oslo.

Restauranten fremstår som en arkitektonisk perle, der er bygget på klippekanten af Norges sydligste punkt. Det er i sig selv helt exceptionelt og en perfekt arbejdsplads for Andreas Laursen, hvor han rigtig kan udfolde sit talent, sin viden og erfaring.

DET EXCEPTIONELLE

Andreas Laursen søger det exceptionelle. Efter de første 9 måneder som tjener blev han Unders restaurantchef.

Han har to tjenerteams, som hver tager sig af restaurantens grupper à seks og syv borde. Andreas følger aftenens servering, griber ind, retter, giver en hånd med og superviserer de to tjenerteams. Gæsterne mærker ikke noget. De får oplevelsen af det perfekte.

En spisning tager omkring 4 timer. Det er 4 timer med høj koncentration. Der gennemspilles en hel symfoni, hvor alt skal være i harmoni. Andreas er dirigenten, den ansvarlige for oplevelsen i restauranten.

De er tre, som sørger for samspillet: Køkkenchefen, restaurantchefen og sommelieren, dvs. vinkenderen. Hver især har de deres kompetencer og ansvarsområder, men køkkenchefen har det overordnede ansvar. ▶

Andreas Laursen er klar til at tage imod
gæster på restaurant Under i Norge.

FOTO: RESTAURANT UNDER



Restaurant Under er bygget på klippeskær. Restaurantens lokaler ligger et godt stykke under havoverfladen, og bygningen ser næsten ud til at synke i havet.

Restaurant Under er Europas første restaurant under vandet.

FOTO: RESTAURANT UNDER/ MARIE GRINI





FOTO: ANDRE MARTINSEN

Som 19-årig fik Andreas et sommerjob med servering på Restaurant Gyldendal i Vestsalling. Ved to uafhængige lejligheder serverede han for henholdsvis Sallingsund Fægekros og Pinenhus' restaurantchefer. Begge tilbød ham et job, når sæsonen i Gyldendal sluttede.

Andreas Laursen forklarer: "Servering, viden om mad og vin interesserer mig. Min viden vil jeg gerne formidle til gæsterne". Han fortsætter: "Gæsterne er i centrum, hvilket de både skal mærke – og ikke mærke". Det er tjeneren, som skal føle og fornemme gæsternes behov. Sikre, at de er godt tilpas og kan nyde totaloplevelsen.

Allerede som helt ung sommerhjælper havde Andreas både sans for og lyst til at gøre mad og vin til sin levevej, hvilket tidligt blev spottet af Pinenhus.

DRENG OG UNG I EN LANDSBY

Andreas Laursen har haft et typisk drenge- og ungdomsliv. Først som barn i Skovbørnehaven ved Spøttrup Borg og den lokale folkeskole i Rødding. 7.-9. klasse tog han i Balling. Derefter som ung på Teknisk Gymnasium i Skive, hvorefter fulgte en tid med værnepligt i Livgarden. Elevtiden tilbragte han både i Glyngøre og på Hotel- og Restaurantskolen i Silkeborg. Sidste del af sin elevtid foregik hos Restaurant Domestic i Aarhus, hvor han delte lejlighed med en kammerat.

Andreas er glad for sin opvækst. Håndbold og atletik fyldte meget i fritiden.

I Rødding dannede den lokale atletikklub rigtige gode rammer om både træning, konkurrencer og samvær. Den stod på atletik om sommeren og håndbold i vinterhalvåret.

Hans niveau i atletik var tilstrækkelig højt til, at det var sjovt og spændende at være med. Spydkast var Andreas' favoritdisciplin, og ev-

nerne rakte til deltagelse i internationale konkurrencer. Tre gange i Göteborg og en enkelt gang i Berlin.

Atletikken, dedikationen, træningen og ærgerrigheden om at vinde omsatte den senere tjenerlev til vindermentalitet. Til at opnå det sublime.

I tiden på Domestic mødte Andreas en anden og noget ældre Skive-dreng, nemlig Christian Neve, som var med til at starte Domestic. Begge har ærgerrighed og vindermentalitet, som er udviklet gennem idrætten, tilfælles. Den noget ældre Christian Neve har vundet samtlige tjenerkonkurrencer i Danmark og Norden. Han rådgav Andreas om forberedelse, træning og opmærksomhedspunkter både til daglig, og da Andreas skulle træne til danmarksmesterskabet.

DM FOR TJENERELEVER

Når Andreas Laursen fortæller om, hvordan han blev kåret som Danmarks bedste tjenerlev i 2020, får man en klar fornemmelse af vigtigheden af konkurrencerne.

Den nu 25-årige tjener ser tilbage på dagen som et af sit livs højdepunkter. Når han fortæller om dagen, genkalder han sig stemningen og spændingen – især den helt særlige lykkefølelse, da han blev annonceret som vinder. Storesøsterens begejstring husker han også tydeligt. Statsminister Mette Frederiksens lykønskning og hans egen impulsive krammer af hende, da han blev kaldt frem, står også klart i hukommelsen. Det samme gør fotograferingen og anerkendelserne fra de andre kollegaer, der var med i konkurrencen.

Andreas Laursen forklarer, at han var helt rolig og sikker under selve konkurrencen. Han havde en følelse af, at det hele var gået godt, ►



Både beliggenheden og arkitekturen er fuldstændig unik.

FOTO: RESTAURANT UNDER/IVAR KVAL



Andreas Laursens stolte forældre, da deres søn vandt regionsmesterskabet som bedste tjener.



Andreas Laursen løber dagligt, både her på ferie i Danmark og til hverdag inden arbejde i Norge.

rigtig godt. Han vidste også, at han havde ydet sit bedste, men han vidste ikke, om hans niveau rakte til at blive Danmarks bedste.

Spændingen og ventetiden fra afslutningen af konkurrencen til bedømmelsen og fremkaldelsen af vinderen var fuldstændig uudholdelig. 43 fag skulle bedømmes, inden 43 danmarksmestre kunne kåres, hvoraf tjenereleverne var nogle af de sidste til at blive kåret.

UDLÆNGSLEN LIGGER TIL FAMILIEN

Andreas ville gerne prøve at arbejde i udlandet. Kæresteforhold skulle derfor ikke hindre ham i at opfylde hans ambition.

Han synes, at det er slående, hvor stor forskel der er på at arbejde i Danmark og i Norge. Selv om vi er nordiske, selv om vores sprog ligger tæt på hinanden, og selv om vi har en fælles historie, ser Andreas Laursen store forskelle i måden, vi gør små ting i det daglige på. Det er spændende, inspirerende og horisontudvidende at leve i et andet land, synes Andreas, og han tager mange gode ting med sig derfra som inspiration.

Begge Andreas' forældre har arbejdet i udlandet. Moren i Tyskland, faren i Norge og Algeriet og hans storesøster en del år i Norge.

TILBAGE TIL SKIVE?

Kommer Andreas Laursen til at bo her på egen igen?
Det er han ikke afvisende overfor.

Han vil i hvert fald tilbage til Danmark på et tidspunkt, tilbage til familien. Han er også sikker på, at han branchemæssigt skal beskæftige sig

med kvalitetsfødevarer, som har hans store interesse. Men i længden skal det ikke være som tjener eller restaurantchef med faste, lange arbejdsdage fredag og lørdag. Det passer ikke ind i et familieliv.

Den unge restaurantchef dygtiggør sig konstant, bl.a. på vinkurser og får inspiration ved at besøge forskellige restauranter. Han er lige blevet certificeret the-specialist på et halvt års online kursus. Det er feinschmeckerei på allerhøjeste niveau, så han kan vejlede gæsterne.

I fremtiden vil han nok finde et område inden for gode fødevarer, hvor han kan formidle, rådgive eller handle ved at anvende sin erfaring og uddannelse.

JOBET OG NATUREN BESTEMMER BOPÆLEN

Andreas Laursen repræsenterer nogle af de unge, som er flyttet fra egnen, som mange gerne vil have, flytter tilbage, når de har afsluttet deres uddannelse.

Den unge mand peger på Skive, Viborg og Silkeborg som de mest oplagte muligheder. Når han nævner andre byer end Skive, er det pga. spændende jobmuligheder og attraktivt beliggende boliger.

Helt overordnet er det vigtigt for ham, at der er natur, frirum og mulighed for at cykle eller løbe. Det giver mening, da han dagligt løber han en tur inden arbejde. Løbeskoene er derfor også med på ferien i Danmark, hvor løberuterne omkring Rødding bliver brugt flittigt. ■



SKIVEKOMMUNE

Nogle vil kalde det blær ...

I 70'erne blev verdens første lavenergihuse opført i Skive. I 80'erne investerede vi millioner i energiløsninger på kommunale bygninger. I 90'erne modtog vi bl.a. en pris for udnyttelse af solenergi. I 00'erne blev vi udnævnt til `Energiby` og `Årets CO2-kommune`. I 10'erne etablerede vi sammen med uddannelsesinstitutionerne og erhvervs-livet den banebrydende og innovative grønne industripark GreenLab Skive. Interessen er enorm og ambitionerne er tårnhøje. I 20'erne indvier vi verdens første fuldskala power-to-X-anlæg i GreenLab Skive.

...vi kalder det **RENT
LIV**

Mød 26-årige Laura Dalsgaard Jensen, der fortæller om at læse til lærer i Skive, være i praktik på Færøerne og om at lære uden for klasselokalet.



International praktik

AF JOURNALIST HANNE DUUS, VIA UNIVERSITY COLLEGE · FOTO LAURA DALSGAARD JENSEN

B læst, sol, fuglelyde. Et kæmpefjeld lige uden for vinduet, grønne farver i utallige nuancer og Nordatlantens bølger, der slår op omkring klipperne. Sådan beskriver Laura Dalsgaard Jensen sine dage langt mod nord, i Klaksvik på Færøerne.

Til daglig læser 26-årige Laura til lærer på VIA Læreruddannelsen i Skive. Men de første seks uger i 2022 har hun været i praktik på de smukke øer midt i Nordatlanten.

”Det har været helt ubeskriveligt. Jeg har virkelig både lært en masse om at være lærer, om mig selv, og om Færøerne. Jeg er sikker på, at jeg bliver en bedre lærer ved at have forståelse for andre mennesker. Og det synes jeg, at man får, når man besøger en anden kultur,” siger Laura.

RIGSFÆLLESSKABET ER ET FÆLLESSKAB

Det var meningen, at hun først skulle undervise i 8.-9. klasse i både dansk, historie og geografi. Men endte med at undervise i dansk i 5. klasse.

”Jeg kan ikke snakke færøsk, men spidser jeg ørerne og hører efter, kan jeg godt forstå en del af, hvad de siger. Men når 27 elever siger noget på én gang, fatter jeg ingenting,” siger Laura og smiler. Hun uddyber og forklarer, at hun synes, vi har en gensidig forpligtelse til at lære hinandens kultur at kende i rigsfællesskabet mellem Danmark, Færøerne og Grønland.

”Vi skylder både os selv og vores nation at kende hinandens kultur. Det giver et bedre og mere ligeværdigt fællesskab. Nu har jeg oplevet Færøerne, og jeg vil også rigtig gerne til Grønland og lære det at kende,” siger Laura. For hende er det vigtigt, at vi respekterer hinandens kultur og tager imod hinanden med åbent sind. Og det får man – ifølge Laura – øjnene op for, når man tager i praktik i en anden kultur. På samme måde som en lærer skal kunne modtage sine elever med åbne arme, selvom de til tider kan være som fra en helt anden planet.

FRA KØKKENASSISTENT TIL KLASSELÆRER

Efter gymnasiet blev Laura uddannet ernæringsassistent og arbejdede i køkkenet på



på Færøerne

Galtrup Efterskole på Mors. Det var hun rigtig glad for og troede, det var dét, hun skulle fremover. Men efter en skitur til Østrig med efterskolen tog karrieren en anden retning.

”En dag spurgte forstanderen, om jeg nogensinde havde overvejet at blive lærer? For jeg var da rigtig god sammen med eleverne. Det havde jeg ikke, for det med skole har aldrig været min stærke side. På den anden side så har jeg altid været god til at være sammen med andre, god til at connecte og skabe gensidig respekt,” siger Laura, der kort tid efter søgte ind på læreruddannelsen i Skive.

ET LILLE SAMFUND MED PLADS TIL ALLE

Hun var aldrig i tvivl om, at det skulle være i Skive, hun skulle læse til lærer. Det er tæt på hendes familie og tæt på Mors, hvor hun arbej-

dede. I Skive har de desuden gode faciliteter til friluftsliv, som er en af Lauras store interesser. Og så kan de noget helt særligt i Skive.

”Det er et så tilpas lille sted, at alle kender alle – også på tværs af årgangene og underviserne. Vi har et helt særligt fællesskab. Det minder mig om den lille by, jeg kommer fra, hvor der bare bor 500 mennesker. Alle kender alle, og alle hjælper hinanden. Vi er et helt lille samfund. Det er den fornemmelse, jeg har på læreruddannelsen i Skive. Det kan godt være, at det er småt, men alle tager en tørn, når der brug for det,” siger Laura.

UD AF KLASSELOKALET

Hun fortæller videre, at hendes store interesse for friluftsliv også spillede en væsentlig rolle i hendes valg af læreruddannelse. ▶

Internationale muligheder på læreruddannelsen

På læreruddannelsen er de studerede i praktik tre gange. På 1., 2. og 4. årgang. På 2. og 4. årgang kan praktikken tages i et andet land. Det er også muligt at tage et udvekslingsophold, hvor man tager et semester på et universitet i udlandet.

”Jeg er vild med natur- og friluftsliv. Med min tidligere uddannelse som ernæringsassistent har jeg et naturligt fokus på madlavning. Mad i naturen, mad på bål, naturen som dit spisekammer. Det giver bare så god mening for mig,” siger Laura, der uddyber, at netop udelivet og undervisning uden for klasselokalet er en af hendes kæpheste.

Hun forklarer, hvordan man sagtens kan undervise i historie ved at lære, hvordan man har forarbejdet grøntsager, mel og har saltet vores kød op igennem historien.

”Og min 5. klasse ville jeg tage med ind i en kirke i religions- og historieundervisningen. Og ned i havnen i Skive for at lære dem noget om pirater og sørøvere og om, hvordan Danmark har overlevet ved at sejle ud i verden. Formidlingen er bare så vildt vigtig. Vi skal ud af klasseværelset – det er mit motto,” siger Laura.

MAN SKAL BARE RAMME RIGTIGT

Selvom læreruddannelsen ikke lå i planerne, før hun kom i køkkenet på Galtrup Efterskole, har det alligevel altid været der. For som 9-årig kom hun på Julemærkehjem. Og her lærte hun, at læring var mange ting.

”Det var en fantastisk oplevelse. Det var selvfølgelig skræmmende, at jeg skulle være væk fra min far og mor i 10 uger. Men det var bare sådan en god oplevelse for mig. Jeg lærte virkelig meget, og jeg har senere tænkt på, at det var måden, vi lærte på, der var så enestående. Undervisningen handlede selvfølgelig først og fremmest om sundhed, men ikke ved at sidde i et klasselokale og høre efter. Nej. Vi kom ud af klassen, lavede noget, prøvede forskellige ting af. Det har jeg virkelig taget med mig og bringer med ind i læreruddannelsen,” siger Laura, der ved siden af læreruddannelsen har et job på Struer Fri Fagskole, som er et særligt tilrettelagt forløb for unge mennesker.

”Jeg forsøger virkelig at ramme det her med, at det ikke må være kedeligt at lære. For læring er jo helt fantastisk, når bare man rammer det rigtigt. Og der er så mange forskellige måder at lære på. Jeg synes altså ikke, at det er elevernes skyld, hvis de fx hader nogle bestemte fag – eller skolen. Ansvar for spændende undervisning og formidling ligger hos læreren,” siger Laura, der lige nu er vendt tilbage efter seks lærerige uger på Færøerne. Og nu glæder sig til at fortsætte sin læreruddannelse med nye, spændende udfordringer. ■

SØG IND PÅ LÆRERUDDANNELSEN

Ønsker du at søge ind på læreruddannelsen, skal du enten søge ind i kvote 1 eller kvote 2. Kvote 1 er for dig, der udelukkende ønsker at blive bedømt på dit karaktergennemsnit fra din adgangsgivende eksamen.

Der er ansøgningsfrist den 5. juli kl. 12.00.

Kvote 2 er for dig, der ønsker at søge optagelse på baggrund af kvalifikationer ud over den adgangsgivende eksamen. Alle, der søger ind på læreruddannelsen og har et gennemsnit under 7, skal søge optagelse igennem kvote 2. Der er ansøgningsfrist den 15. marts kl. 12:00.



I sin praktik kom Laura Dalsgaard Jensen tæt på den færøske kultur og eleverne.

Sebastian Denius Nielsen og Christoffer Maul Petersen læser begge til lærer samtidig med, at de spiller fodbold i Skive Idrætsklub (SIK). Læs, hvordan de kombinerer fodbold med uddannelse. Og hvordan de bringer erfaringer fra fodboldbanen ind i deres uddannelse.

Dyrk klasserummet som en fodboldbane

AF JOURNALIST HANNE DUUS, VIA UNIVERSITY COLLEGE

25-årige Christoffer Maul Petersen og 26-årige Sebastian Denius Nielsen lever og ånder for fodbold og er fodboldspillere i Skive IK. De træner fem gange om ugen, og dertil kommer kampene i weekenden. Det kunne ligne et fuldtidsarbejde. Men oveni deres fodboldliv læser de også til lærer på VIA Læreruddannelsen i Skive.

Efter en afsluttet HHX arbejdede Christoffer som lærervikar og fodboldtræner på Hald Ege Fri- og Efterskole, mens Sebastian rejste til Aarhus, hvor han var hjælper for en dreng med særlige behov. Allerede dengang spillede de begge fodbold på højt niveau ved siden af deres arbejde.

På et tidspunkt kom overvejelserne om en uddannelse i spil, og her var det vigtigt, at der også var plads til fortsat at dyrke fodbold.

”Til åbent hus fandt vi ud af, at koblingen mellem fodbold og læreruddannelsen var helt perfekt. En hverdag fyldt med idræt, fodbold

og en uddannelse med fokus på læring og dannelse tiltaler os bare rigtig meget,” siger Christoffer. Og det er Sebastian helt enig i. Han synes også, at læreruddannelsen er den perfekte kobling med hans fodboldspil.

”At være lærer handler ikke kun om at lære eleverne at læse og regne, men i lige så høj grad om at skabe gode rammer for trivsel og gode relationer. Akkurat som på en fodboldbane,” siger Sebastian.

SPORTENS EGENSKABER IND I KLASSEN

Mange danske fodboldtrænere er uddannede lærere. Ifølge Christoffer og Sebastian er det ikke tilfældigt, for de to områder passer bare rigtig godt sammen.

”Det fællesskab, vi er afhængige af på fodboldbanen for at få holdet og spillet til at fungere, kan man overføre til klasseværelset. Her skal sammenhold og fællesskab også fungere. Fodbold er ikke et onemansshow – det er en holdsport. Og det gælder også skolen. Man kan ▶

Christoffer Maul Pedersen er angriber på SIK's førstehold.

FOTO: JAN SAND



På Læreruddannelsen i Skive bliver du en del af et nærværende uddannelsessted med plads til alle. Her spiller relationer en stor rolle.

FOTO: INGE LYNGBAARD HANSEN, VIA UNIVERSITY COLLEGE



Hver weekend er Christoffer Maul og Sebastian Denius (foto red.) til eksamen, når de spiller kamp for SIK og skal vise deres bedste udgave af sig selv. Den erfaring tager de også med sig ind i fx eksamenslokalet.

FOTO: JAN SAND

dyrke et klasserum som samspillet på en fodboldbane,” siger Sebastian. Christoffer er helt enig og tilføjer, at fodbold på én og samme tid er en holdsport og en konkurrencesport.

”Selvom vi er holdkammerater, er vi også konkurrenter. Så det er en balancegang, hvor man både skal tænke på gruppen, på fællesskabet og samtidig kunne gå enegang ind imellem. Og det er lige noget for en lærer! At kunne balancere mellem at få gruppen/klassen til at fungere, så det både er godt for helheden – og for den enkelte elev,” siger Christoffer.

De to er ikke i tvivl om, hvordan de kan bruge deres gode erfaringer i deres uddannelse. Konkurrencegenet gør de fx brug af, når de skal til eksamen.

”Vi er jo til eksamen hver weekend, når vi spiller kamp. Og på banen skal vi være den bedste udgave af os selv. Hver gang. Den erfaring og energi tager vi med os ind i eksamenslokalet. Og det kommer vi da også til, når vi er uddannede lærere,” siger Sebastian.

ET STED MED DYBE RELATIONER

Christoffer og Sebastian fortæller, at det ikke er nogen hemmelighed, at det i første omgang var af praktiske årsager, at de kiggede imod læreruddannelsen i Skive.

”I stedet for at drøne til og fra træning, kan vi bare smutte ud ad bagdøren, så er vi på træningsbanerne,” siger Sebastian. Men samtidig understreger både han og Christoffer, at de

også har valgt at læse i Skive, fordi læreruddannelsen her kan noget særligt.

Hvis du drømmer om at læse sammen med en hel masse studerende fra alle mulige uddannelser, så er det ifølge dem ikke Skive, du skal vælge. Men hvis du gerne vil læse på et hyggeligt og intimt sted, hvor du stort set er på fornavn med alle, så er Skive førstevalget.

”Her kender alle hinanden, og underviserne ved, hvem du er. Man kommer virkelig hinanden ved. Der er en dybere relation med dem, man er sammen med her,” siger Christoffer.

FODBOLD I HJERTET

Både han og Sebastian satser stærkt på deres fodboldkarriere, indtil alderen sætter en naturlig stopper for det. På længere sigt er drømmen at koble fodbolden med lærerjobbet eller et trænerjob.

”Det vil være optimalt at kombinere fodboldspillet med et lærerjob på en fri- eller efterskole, hvor sport spiller en stor rolle,” siger Sebastian. Christoffer er enig og tilføjer, at han også gerne kigger i retningen af et trænerjob. I dag træner han U17 i Viborg FF, fordi trænerjobbet tiltaler ham.

Men begge er enige om, at fodbolden bliver ved med at være en stor del af deres verden. Og medmindre Barcelona eller Manchester United ringer, bliver de begge to på egnen, for det er her, de hører til. ■



Mårhunden

En ubuden gæst i den danske natur

AF CLAUS V. MIKKELSEN

Dan Andersen gør en stor indsats for at regulere mårhundebestanden i Salling.



Man skulle tro, at glæden ville være i top, når en ny dyreart tilføres den danske natur. Men begejstringen er ikke til at få øje på. Der er nemlig ingen arme i vejret, for mårhunden truer ynglefugle, padder og en række mindre pattedyr.

MÅRHUNDEN KOMMER UDEFRA

Mårhunden hører ikke hjemme i den danske natur. Her har den ingen naturlige fjender. Den er altædende, en god svømmer, får mange unger og er kønsmoden allerede året efter fødslen.

Mårhundens vækst er eksponentiel. Et mårhundepar får årligt typisk mellem 10-14 unger. Der er endda eksempler på, at de har fået op til 20 unger i et kuld. Året efter bliver et enkelt par nemt til mellem 70-100 individer og efter endnu et år til 500 individer. Det tredje år kan man teoretisk set være oppe på 2.500 individer eller flere. Mårhunden er så sandelig en invasiv art, og uden benhård regulering kommer bestanden helt ud af kontrol

Et mårhundepar lever og jager på et område på omkring 1 km². Ungerne spredes fra forældreparret med stor mobilitetseffekt. Der er faktisk eksempler på, at en mårhund kan tilbagelægge mere end 100 km på bare tre døgn under sin jagt efter en mage.

REGULERING AF MÅRHUNDEN

Jægeren Dan Søgaard Andersen fra Spøttrup laver et kolossalt arbejde for at bekæmpe mårhunden.

Bekæmpelsen af mårhunden i Salling lå tidligere i foreningen Mårhund Salling. Foreningen er dog nu opløst, da jægerne hellere vil bruge deres kræfter på at drive en forening, der fokuserer og koordinerer den praktiske indsats mod udbredelse af mårhunden.

Mårhund Salling er dog stadig aktiv på Facebook, hvor der registreres, hvor og hvor mange mårhunde der bliver skudt i Skive Kommune. Oplysningerne sendes videre til den nationale gruppe, som følger mårhundens udbredelse i Danmark igennem nedlagte dyr. ▶



Mårhund

Mårhunden stammer fra Østasien. I årene efter 2. verdenskrig blev den udsat i den vestlige del af Sovjetunionen for at berige pelsdyrfaunaen, ligesom mårhunden blev holdt i pelsdyrfarme i bl.a. Finland, Estland, Rusland og Kina.

Mårhunden spredte sig til Tyskland, de nordlige dele af Østrig og Ungarn, nordpå til Baltikum, hele Finland og de nordlige dele af Sverige og Norge.

Mårhunden blev første gang registreret i naturen i Danmark i 1980 ved Vejle. I perioden fra 1995-2003 blev 25 mårhunde registreret. Siden er antallet steget kraftigt.

Danmarks Jægerforbund vurderer, at der i 2019 var omkring 10.000 voksne mårhunde i Danmark, som i løbet af året ville sætte omkring 55.000 hvalpe ud i den danske natur. Man regnede med, at antallet af mårhunde ville nå 180.000 individer i løbet af 2020.

Mårhunden er et altædende rovdyr og jager små pattedyr som smågnavere og spidsmus, fugle, æg og unger i rederne. Herudover æder

den fisk, krebs, padden, bær, korn og går heller ikke af vejen for ådsler.

Med sin evne til at reproducere sig selv er det lille rovdyr i stand til at etablere store bestande på meget kort tid. Det tog således blot 15 år for mårhunden at blive udbredt i hele Polen – et af Europas største lande.

Mårhunden danner par for livet og opfostrer hvalpene i fællesskab. Mårhunde i Danmark får i gennemsnit 11 hvalpe. I den sjette uge efter fødslen bliver graven forladt af hvalpene. Da hvalpene kun opholder sig ved graven i kort tid efter fødslen, er der ikke mange spor efter ynglende mårhunde ved graven. Når hvalpene er ca. fire måneder gamle, kan de klare sig selv.

Mårhunde er nataktive og er primært aktive i perioden fra kl. 20.00 til kl. 4.00. De er mindre aktive i perioden fra november til februar.

Mårhunden er på størrelse med en ræv. Den måler 50-80 cm uden halen, som er ca. 18 cm lang. Over skulderen måler den ca. 20 cm. Mårhunden kan veje op til 10 kg.

Kilde: Naturstyrelsen og Danmarks Jægerforbund (sammenskrevet)

Dan Andersen ved baitpladsen, der ligger ned til Møllerup Sø. En baitplads er en foderplads, der skal lokke mårhunden til for at jægere kan regulere bestanden.



To mårhunde fotograferet med vildtkamera i mørke på en baitplads (plads med lokkefoder).



FOTO: DAN ANDERSEN

Dan Andersen forklarer, at indsatsen udgør nogle helt praktiske forhold som vidensdeling om at skaffe og fordele lokkefoder til jægerens *baitpladser*, hvor lokkemaden udlægges for at tiltrække mårhunden, så de kan observeres, identificeres og i sidste ende skydes.

Udbredelse af mårhunden er så eksplosiv og ødelæggende for den øvrige natur, at den må bekæmpes stort set uden begrænsninger, hvilket jægerne skal være meget bevidste om.

Den må nedlægges døgnet rundt – alle årets dage. Der må derfor lægges lokkemad ud for at tiltrække den til baitpladserne, hvor den må skydes. Man må i det hele taget adskille midler i brug for at reducere bestanden.

Der må fx monteres lys på baitpladsen og på jægerens haglbøsse eller jagtriffel, og jægerne må gerne anvende fælder.

Dan Andersen fortæller, at den eneste rigtige begrænsning er, at de enkelte lodsejere skal give tilladelse til, at der må jages mårhunde på deres jord. Derudover skal de almindelige sikkerhedsregler for jagt naturligvis overholdes.

BAITPLADSEN

Dan Andersen viser en baitplads frem, hvor han flere gange har nedlagt mårhunde. Baitpladsen ligger lige på kanten af et vådområde ved Mollerup Sø og Krejbjerg Plantage. Der mødes og går dyrevexler gennem pladsen. Som lokkefoder anvender han fiskepiller



Mårhunden er et af nattens rovdyr.

fra fiskeindustrien eller osteskorper fra Thise Mejeri. Begge virksomheder donerer lokkemaden.

På baitpladsen spredes og nedgraves lokkemaden. Mårhunden tiltrækkes af lugten fra den gamle ost og fiskepillerne og får den til at forure sig i længere tid på pladsen.

Der er opstillet et vildtkamera med bevægelsessensor, hvis billeder sendes direkte til jægerens telefon.

Mårhunden kommer næsten altid på samme tidspunkt til baitpladsen. Indimellem kommer der endda flere ad gangen.

Dan har prøvet at nedlægge en mårhund. Da han kom tilbage i dagslys nogle timer senere for at kønsbestemme og veje dyret, var det både flyttet af artsfæller, og dele af kadaveret var spist. Mårhunden er altædende, og ådsler står på menukortet. "Man kan også godt bruge et dræbt trafikramt dyr som lokkemad", forklarer Dan Andersen. ▶



Vildtkamera
og natkikkert



JÆGERENS UDSTYR

Dan Andersen har et fast skydeskjul ca. 50 m fra baitpladsen i Krejbjerg Plantage. Her er læ for vejrliget og ligger desuden højt med kuglefang. Nok så vigtigt er der også taget hensyn til den normale vindretning fra vest, så mårhunden ikke får færten af mennesker.

Der jages med en jagtriffel med påmonteret lyddæmper, kikkertsigte, natkikkert og lys, så målet kan belyses.

På baitpladsen har Dan Andersen opsat natkamera, som både har bevægelsessensor og sender. Når der kommer et dyr inden for kameraets rækkevidde, sendes der automatisk billeder til jægerens mobiltelefon.

Når der viser sig en mårhund på baitpladsen, kan han – inden den nedlægges – få den identificeret via billedet på telefonen og samtidig selv se dyret direkte gennem riflens optik. Det giver stor sikkerhed for ikke at nedlægge et af nattens andre dyr i mørket, fx en grævling eller en ræv.

Dan Andersen har også et mobilt skydeskjul som er monteret på en trailer og køres ud til nogle midlertidige baitpladser.

Når en ny baitplads skal anlægges, skal lokkemaden nedgraves, og dele skal spredes på jorden. Det sker, at man ikke kan tiltrække mårhunden, men ved bare at flytte pladsen 150-200 m kan man være heldig, at den kommer. "Man bliver nødt til at prøve sig frem og være tålmodig", fortæller Dan Andersen og tilføjer, at den gruppe jægere, som er med i bekæmpelsen af mårhunden, efterhånden har ganske god erfaring med at finde de rette placeringer af baitpladserne.

MÅRHUNDEN HAR GJORT INDHUG I FUGLEBESTANDEN VED KREJBJERG

Dan Andersen viser det flotte og forholdsvis øde naturområde frem ved Krejbjerg Plantage ned mod Møllerup Sø. Et stort vådområde strækker sig fra plantagen og sydover med slugter ind i landskabet og små øer i vådområderne. Der er optimale yngleområder for andefugle, gæs og svaner.

Tidligere var der en stor stabil bestand af forskellige svømmefugle. Hverken ræven, måren eller andre pattedyr kan jage fuglene eller rederne i vådområdet, men det kan mårhunden. Den er en formidabel svømmer, og bestanden har i den grad lidt skade ifølge Dan Andersen.

MÅRHUNDEBESTANDEN I SALLING NOGENLUNDE UNDER KONTROL – LIGE NU

Der er gennem de senere år gjort en kæmpe indsats i Salling af de frivillige jægere for at nedbringe bestanden. Hvis man ser Facebooksiden Mårhund Salling, får man et godt indtryk af indsatsen.

Dan Andersen understreger, at mårhunden ikke kan udryddes i Danmark. Derfor skal den indsats, der ydes nu, være vedvarende. Hvis der er afsides biotoper, hvor der ikke foregår en bekæmpelsesindsats, vil mårhunden etablere sig i den slags områder, hvorfra den vil sprede sig.

Hvis de frivillige jægere i Salling hviler på laurbærene og glæder sig over succesen med at nedbringe antallet af mårhunde på egnen, så vil bestanden hurtigt igen accelerere og komme ud af kontrol – til stor skade for det øvrige dyreliv. ■



Ib

Rikke

Søren

Birgitte

Peter

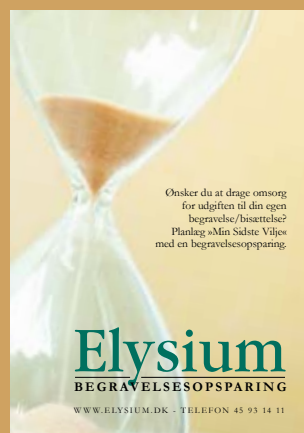
Boudigaard Begravelse

Lokalt forankret, tryk og certificeret vejledning i øjenhøjde

Har du taget stilling?

Intet varer evigt – også livet kommer til sin afslutning. Vi anbefaler dig at gøre dig tanker om, hvad der skal ske, når den tid kommer.

Kik ind og hent pjecerne "Min sidste vilje", hvor du kan nedskrive dine overvejelser og "Elysium", som fortæller dig om muligheden for begravelsesopsparring.



Boudigaard Begravelsesforretning · Vestergade 14 · 7800 Skive
info@boudigaard.dk · www.boudigaard.dk

Vi er ISO9001-certificeret



Tlf. 97 52 08 98

Dag, aften & weekend

AF CLAUS V. MIKKELSEN

Pletskud



Keld Christensen

Keld Christensens pletskud er det perfekte foto. Foto af naturens vidunderer, lige fra insekter og biller til pattedyr og fugle. Amatørfotografens og ornitologens jagtrevir strækker sig over Salling, Flyndersø, våd- og hedeområderne i Vestjylland, Klosterhede Plantage og Ringkøbing Fjord. Her sidder han i timevis i sit skjul for at få skudt det rette foto.

FØLGER ROVFUGLENE PÅ EGNEN

Keld Christensen har siden drengeårene været fascineret af naturen og fulgt den på tæt hold. I løbet af årene er det blevet til fantastiske oplevelser. Han har oparbejdet en viden og erfaring om, hvor han skal placere sig for at kunne se og lytte til de scener, som dyrene opfører.

Det glæder amatørornitologen, at fiskeørnen og havørnen igen ses på egnen, og at den sjældne duehøg bygger rede i Vestsalling.

Han kender pladserne, følger redebygningen og ungerne, til de er flyvefærdige. Desuden deltager han normalt i de årlige landsdækkende fugletællinger.

I modsætning til Harald Bergstedts *Jeg ved en lærkerede, jeg siger ikke mer*, så vil Keld Christesen godt hjælpe andre til at få naturoplevelser og giver gerne råd om, hvor de skal placere sig.

Han fortæller, at de store rovfugle som fiskeørn, havørn, stor hornugle og musvågen har en fantastisk vigtig betydning for økosystemerne og biodiversiteten. De er øverst i fødekæden,

da fuglene tager byttedyr - også nogle, som med stor hast formerer sig og ses som skadedyr. I bekæmpelsen af rotter er den store hornugle en fantastisk makker ligesom den almindelige natugle. Den sidste sætter man redekasser op for ved bl.a. rastepladser, så de kan tage rotter.

HAVØRN

Havørnen ses ved Flyndersø, Stubbergård Sø og Sønder Lem Vig. Den er en eminent flyver og kan tage byttet i luften. Den holder sig fx heller ikke tilbage for at tage en skarv.

Havørnen har en helt særlig jagtteknik, når den skal fange svømmefugle. Den flyver lavt ned over fuglen gentagne gange og presser den til at dykke. På den måde udmatter den sit bytte, som dermed bliver et let offer.

Keld Christensen fortæller entusiastisk, hvordan han har set en havørn dykke og gribe en kæmpe fisk i vandet uden at være i stand til igen at lette med byttet. Alt imens den fortsat kæmpede for at fastholde sit bytte med sine sylespidse klør på størrelse med en voksens mands fingre rundt om og i byttet svømmede den ind til land med vingerne som årer. Landfast blev fisken derefter fortæret.

Havørnens opvisning er siden set både ved Flyndersø og ved den lidt mere sydligt beliggende Stubbergård Sø.

Havørnen kan normalt løfte et bytte på sin egen vægt, der ligger mellem 3-7 kg. Dens føde består hovedsageligt af fisk, mellemstore fugle og ådsler.

Man kan også være heldig at se havørnen være i gang med en opskyllet død sæl eller et rådyr, der er ramt i trafikken. Ådsler, som vi mennesker gerne vil have fjernet.



FISKEØRN

Fiskeørnen kan man næsten kalde naturens gourmet. Den spiser kun friskfanget fisk. Den kan dykke efter dem og tager gerne aborrer og skaller. Fisk, som i for store mængder kan udfordre fødekæderne.

Keld Christensen fortæller, at det er sjovt at se fiskeørnens flugt gennem luften med en fisk. Både den og havørnen vender fisken med hovedet i flyveretningen for at reducere luftmodstanden.

Fiskeørnen er specialist i at fange fisk. Den kan som en tårnfalk "muse", dvs. være på jagt efter mus, med baskende vinger. Den står stille i luften omkring 25 m over vandoverfladen, udser sig en fisk med sit skarpe blik og styrtdykker. I sidste øjeblik - inden den rammer vandet - strækker den så sine fangere ud og griber det intetanende bytte.

Fiskeørnen tager som regel fisk på 20-40 cm, men den kan godt tage større fisk, der vejer over 1 kg.

Uden for yngletiden nøjes den med at jage en halv times tid dagligt for at fange de få fisk, den skal have for at blive mæt. ▶







Stor hornugle



Musvåge

STOR HORNUGLE

Den store hornugle er nattens jæger. Den er meget tilpasningsdygtig og tager, hvad der er tilgængeligt. De mest almindelige fødeemner er pindsvin, ringduer, hættemåger, råger, rotter og mosegrise.

Natdyr som rotter eller unger fra vildsvin og mårhund – dyr, som vi gerne vil regulere – er fødeemner for den store hornugle. Den går dog heller ikke af vejen for at tage en ræveunge.

Den er en aggressiv beskytter af sin rede og vil angribe selv voksne mårhunde, ræve eller mårer, hvis de kommer for tæt på.

MUSVÅGE

"Musvågens er nok den rovfugl, vi ser oftest på egnen", fortæller Keld Christensen. Er man heldig, kan man se deres territoriekamp, både med artsfæller og krager, høre dens karakteristiske skrig eller se den sidde og spejle efter bytte på en hegnspæl.

Den fanger smånavere, specielt mus, hvilket har givet den sit navn. I yngleperioden tager den også fugleunger, krybdyr, padder, orme og større insekter.

Om vinteren, hvor mange af de almindelige byttedyr er svært tilgængelige, specielt når markerne er dækket af frost og sne, supplerer musvågen den sparsomme føde med ådsler.

REGULERING AF SKARVEN

Både lyst- og erhvervsfiskere ser de hastigt voksende skarvkolonier som en af årsagerne til udfordringer for fiskebestandene.

En af Danmarks største skarvkolonier, Tofte Sø-kolonien med mere end 4.000 reder i 2002, blev i årene efter reduceret til blot 186 reder, da et havørnepar flyttede ind i nabola-get.

Keld Christesen har set noget helt tilsvarende i den ene af de to skarvkolonier ved Flyn-

dersø. Her ligger den ene tæt på Hjerl Hede og den anden ved Snævringen. Kolonien ved Hjerl Hede er blevet reduceret markant af et havørnepar, mens den anden koloni, der ligger ved Snævringen, måske er reddet for stykke en tid. Et fiskeørnepar er flyttet til og har rede tæt på. Da fiskeørnen jager havørnen væk fra sit territorium, kan det måske give skarven ved Snævringen lidt fred, for den er ikke byttedyr for fiskeørnen, der jo kun vil have friske fisk.

NATUROPLEVELSER DELES

Keld Christensen blev pensioneret for otte år siden. Men pensioneringen betyder bare, at arbejdslivet blev byttet ud med naturliv på fuld tid og formidling fortæller den 70-årige.

Amatørfotografen har sammen med TV Midt-Vest fulgt skovmåren i Feldborg Plantage og lavet indslag om isfuglen til serien Vilde vidunderlige Danmark.

Der er også leveret fotos til bogen Efter isen, liv og landskab fra Skive Fjord til Venø Bugt, der udkom i 2017 og viser billeder af natur og dyreliv i skoven.

Keld Christensen har stort set konstant en udstilling med sine fotos. Enten på et galleri, et bibliotek eller i et kulturhus. Indimellem bliver udstillingerne kombineret med foredrag.

Hvert år laver Keld Christensen en årbog, hvor hans bedste pletsrud bliver trykt sammen med naturfortællinger. Bogen laves i et begrænset oplag og er over tid blevet et samleobjekt for ornitologer og naturinteresserede.

Kelds fotos bliver også gengivet i fagtidsskrifter. Han fortæller om et godt og tæt samarbejde med skovens folk. "Hvis jeg ser noget interessant, mærker jeg det op og giver mine observationer videre, så der ikke ved et uheld bliver fældet et træ med specielle fuglereder", slutter amatørnaturfotografen. ■

Vi hjælper dig til sunde tænder

- så du stolt og glad kan vise smilet frem

Hos Smil med Østergaard er vi et stærkt hold af erfarne tandlæger, tandplejere og specialtandlæger, som står klar til at servicere dig i trygge og komfortable rammer.

Vi kan vores fag til fingerspidserne og vi gør os altid umage for at give dig en faglig og personlig rådgivning og behandling.

*Book tid online,
når det passer dig!*



Skive
Tværgade 4,
7800 Skive
Tlf. 97 52 00 55

Roslev
Helsevænget 4,
7870 Roslev
Tlf. 97 57 16 16

Frederiks
Jernbanegade 4,
Frederiks, 7470 Karup
Tlf. 97 10 10 97

Nykøbing Mors
Jernbanevej 12,
7900 Nykøbing Mors
Tlf. 97 72 05 06

Smil med
ØSTERGAARD
www.smilmedos.dk

GOURMET I SÆRKLASSE

Hold din fest på kroen og overnat.

VIBORGVEJ 220, 7840 HØJSLEV
WWW.HOEJSLEV-KRO.DK · TLF.: 97 53 57 44

**HØJSLEV
KRO**



PÅ INTERRAIL I ØSTEUROPA: UDSIGTER OG OPLEVELSER I ET VIGTIGT OMRÅDE I EUROPA

AF THUE GRUM-SCHWENSEN, JOURNALIST
FOTO THUE GRUM-SCHWENSEN

Fine, velholdte huse ligger tæt på banelinjen. Et fladt landskab bliver gradvist mere kuperet.

Toget har forladt stationen i Ungarns næststørste by, Debrecen. Og er på vej til Satu Mare i Rumænien.

Langsomt ruller det ind på grænsestationen, og der er paskontrol. Betjenten render med passene, og og der går en rum tid, før passene atter deles ud. Der skal også skiftes lokomotiv. Vi passerer grænsen mellem Ungarn og Transsylvanien i Rumænien. Transsylvanien med et stort ungarsk mindretal og langt fattigere end Ungarn, selv om dele af Transsylvanien hører til de mere velstående egne i Rumænien.

Det ses med det samme. De fine, velholdte huse er væk. Og afløst af mere eller mindre faldefærdige bygninger og ind i mellem skure, som der faktisk bor mennesker i. Ved nogle af de små stationer går der både svin og køer i haven ved stationsbygningen. Med de få tog, der stopper, skal stationsforstanderen også have andet end tog at leve af.

UD OG SE

At bruge sit interrailpas i Øst- og Centraleuropa giver mulighed for store oplevelser, og fra toget er det ofte muligt direkte at se ud på forskelle og ligheder. Fra sted til sted. Fra by til by, og fra land til land.

Med et interrail-pas i hånden kan rejsen planlægges fra dag til dag. Hver enkelt togrejse skal skrives ind, før man sætter sig op i toget, men der er rigelig plads til spontane indfald. Med Airbnb eller forskellige hotel-apps, er det også muligt at reservere overnatning på dagens rej-

semål. Fra billige værelser til luksushoteller alt efter lyst og pengepung.

Oplevelserne er der. Nogle gange lige uden for vinduet. At spise i spisevognen med panoramavinduer, mens det ene underfulde bjerglandskab afløser det andet lige udenfor. Flotte landskaber, spændende mennesker og en noget bedre fornemmelse af, hvor store afstandene egentlig er, hører med som en del af rejseoplevelsen. At rejse med tog har fordele.

HAR DET HELE

Og Østeuropa byder på det hele. Smukke bjerglandskaber. Sletter med landbrugsland. Strande ikke kun ved søer, men også ved Sortehavet i både Bulgarien og Rumænien. Og ja, det er muligt at komme dertil med tog. Endda ikke særlig besværligt.

En del danskere er bange for at rejse i Østeuropa. De frygter kriminalitet, at blive fuppet eller endnu værre: Røvet. Jeg vil vove den påstand, at der er steder i Danmark, der reelt er farlige. Men omtanke er selvfølgelig vigtigt. Som alle andre steder i verden.

De fleste lande i Øst- og Centraleuropa er med i Interrail-samarbejdet. Lande som Moldova og Ukraine står dog udenfor, men der er gode og ganske billige tog- og busforbindelser fra nabolandet Rumænien. Det kommer man så til at betale udover, men det er billigt for den ekstra oplevelse. Ukraine – specielt landets vestlige del – kan man normalt fint rejse i, men med truslen om en russisk invasion skal man lige netop her nok tænke sig om, hvis situationen ikke ændrer sig positivt, så krigstruslen bliver mindre. ▶

Sct. Peter og Paul
Katedralen i Brno
i Tjekkiet





Og så er der byer og hovedstæder. Rumæniens smukke Iasi – og den knap så smukke, men livlige hovedstad Bukarest. Charmerende Sofia, der er hovedstad i Bulgarien. Prag – på mange måder Østeuropas Paris. Og Tjekkiet byder også på byer som Brno, Olomouc og Cesky Krumlov.

Dobbeltbyen Budapest i Ungarn med både Buda og Pest på hver sin side af floden – og den næststørste by i Ungarn, Debrecen, der er åben, fredelig og flot.

Slovakiets bjerge omgiver hovedstaden Bratislava med sin sydlandske stemning.

En togrejse i Østeuropa rummer masser af muligheder. Hvad enten man vil ud i naturen eller gerne vil opleve fremmede og spændende byer. Eller måske endda begge dele. Mulighederne er der. Det er blot at vælge til – og fra. For selv på en interrailrejse på to måneder er det ikke muligt at nå det hele.

STORE FORSKELLE

Forskellene er store – også historisk og kulturelt. Det østrig-ungarske kejserdømme har i sin tid fyldt meget i den del af Europa. Det store katolske rige har sat sit præg – også religiøst. Både på den led, at den katolske kirke nogle steder fylder meget, og omvendt på den måde, at et opgør med katolicismen også blev en del

af den nationale identitet nogle steder. At den europæiske kultur stikker dybt, er tydeligt.

I Tjekkiet har opgøret med det østrig-ungarske kejserdømme og dermed også den katolske kirke sat sig dybe spor. Det er det eneste land i Europa, hvor et flertal betegner sig selv som ateister, altså ikke-troende. Den største religion, og dermed det største mindretal, er katolikker. 45 års kommunistisk styre styrkede ikke den katolske kirke – i klar modsætning til Polen, hvor kirken blev frirummet, og hvor kirken den dag i dag spiller en stor, politisk rolle og i øvrigt støtter den højre-nationale og homofobiske regering.

Tjekkiet har også en demokratisk tradition og havde i mellemkrigsårene mellem 1. og 2. verdenskrig også et parlamentarisk demokrati. Det er der ikke mange andre lande i Øst- og Centraleuropa, der kan prale med. Tjekkiet har været et udviklet industriland og er det på mange måder stadig. Allerede før 1. verdenskrig, hvor det var en del af det østrig-ungarske kejserdømme, var der en veludviklet industri.

KATOLSKE UNGARN

Ungarn var selvsagt en del af det østrig-ungarske kejserdømme og har ikke haft et opgør, som tjekkerne havde. Omkring 70 procent af befolkningen betegner sig selv som katolikker, men der er også et ret stort mindretal af pro-



Thue Grum-Schwensen

Født i 1956.

Har bifag i samfundsfag fra Københavns Universitet.

Blev siden uddannet som journalist på Danmarks Journalisthøjskole i Aarhus. Bor i dag i Rødding i Skive Kommune.

Har arbejdet på adskillige større og mindre dagblade – de seneste 20 år på Skive Folkeblad. Er i dag selvstændig med firmaet Thues Skrivestue, hvor han blandt andet arbejder med journalistiske opgaver, som foredragsholder og meget andet.

Har rejst meget flere steder i verden, ikke mindst i Østeuropa både før og efter murens fald – og jævnlige over en længere årrække. Senest på en to måneders togtrejse i sommeren 2019.

Har skrevet artikler og blade om internationale forhold og om Østeuropa.

Har senest skrevet bogen Østeuropæiske oplevelser: Glimt fra Østeuropa, der udkom i februar 2020. Den kan bestilles hjem via en boghandler eller købes på nettet både som fysisk bog og som e-bog.
www.thuesskrivestue.dk

testanter, omkring en fjerdedel. Kun cirka fire procent er ateister.

Landet har ingen demokratisk tradition – heller ikke før det blev en del af østblokken. Desværre står de demokratiske kræfter i dag svagt over for en leder og et flertalsparti, der både er homofobisk, højrenationalt og uden respekt for mindretal.

Landet er meget frugtbart og har et veludviklet landbrug – også dengang muren stadig delte Europa. Ungarn er forholdsvis velstående i lighed med Tjekkiet.

FATTIGE RUMÆNIEN

Rumænien er et stort land rent geografisk. Nogle områder er tyndt befolkede, men der bor alligevel omkring 20 millioner. Folketallet falder både på grund af udvandring og lave fødselstal, og der er udbredt fattigdom side om side med, at der også i dele af Rumænien er hurtig økonomisk udvikling.

En del af det nuværende Rumænien, det nordlige Transsylvanien, hørte under det østrig-ungarske kejserdømme, mens andre dele på samme tid var under tyrkisk herredømme. I midten af 1800-tallet rev Moldavien og Valakien sig løs fra Tyrkiet og blev forenet som Rumænien. Det nuværende Moldova var en del af Moldavien, men det meste ligger i det nuværende Rumænien. Iasi var hovedstad i ►

Moldavien.

Rumænien er det land i Europa, der har det største mindretal af romaer – mellem 3 procent og 10 procent alt efter, hvilke kilder der anvendes. Specielt i Transsylvanien er der også et ungarsk mindretal.

Nordtranssylvanien kom først med i Rumænien efter 2. verdenskrig. Religiøst tilhører et stort flertal den rumænsk ortodokse kirke – og kirken var en del af opgøret med både Østrig-Ungarn og Tyrkiet.

Rumænien grænser op til det omstridte Ukraine, hvor der er risiko for en russisk invasion, og til Moldova, der også er en tidligere Sovjetrepublik. I Moldova taler et flertal af befolkningen i øvrigt rumænsk.

I nabolandet Bulgarien er der et ret stort tyrkisk mindretal, men flertallet af bulgarerne opfatter sig selv som ortodokse kristne – de tilhører den bulgarsk ortodokse kirke. Bulgarien har også en meget lang periode været under tyrkisk herredømme. Bulgariens hovedstad Sofia er meget charmerende, men trods det tyrkiske og dermed muslimske mindretal er der kun en fungerende moske i det centrale Sofia. Ude i de tyrkisk dominerede landsbyer er der flere.

Også i Bulgarien er der en del romaer – specielt i og omkring den næststørste by Plovdiv er der et stort mindretal. Naturen i Bulgarien er et kapitel for sig, og der er to meget store nationalparker. ■



Skak i Debrecen, Ungarn



Præsidentens kontor i Sofia, Bulgarien. Kontoret bevogtes af præsidentgarden i specielle uniformer.



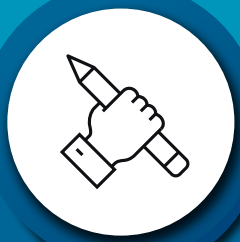
FÅ ABONNEMENT PÅ DIN MARKEDSFØRING

.....

Effektiv markedsføring kræver indsigt, planlægning og tid. Med et abonnement, får du hjælp til at gøre din virksomhed mere synlig, inden for dit budget og uden binding. Læs mere på www.kernekommunikator.dk, eller få en uforpligtende snak om dine muligheder på +45 26 86 47 75.



.....
RÅDGIVNING
MÅLSÆTNING
STRATEGI



.....
ARTIKLER
NYHEDSBREVE
KORREKTUR



.....
VISUEL IDENTITET
TRYKSAGER
LOGO



.....
HJEMMESIDER
SEO-OPTIMERING
TRAFIKANALYSE



.....
SOME-CONTENT
ANNONCERING
AUTOMATION



skulptur - grafik - maleri - foto

Poul E. Nielsen

www.artcoregallery.dk
poul@artcoregallery.dk
29891694

Mogens Birkelund bor i Højslev Stationsby og kan efter næste folketingsvalg blive en af egnens repræsentanter i Folketinget. Han stiller op for Det Konservative Folkeparti. MånedsMagasinet mødte Mogens Birkelund til en samtale om hans politiske ståsted, mærkesager, og om hvordan han vil varetage egnens interesser, hvis han bliver valgt til Folketinget.

Mogens Birkelund

SKIVEKREDSSENS FOLKETINGSKANDIDAT FOR DET KONSERVATIVE FOLKEPARTI

AF CLAUD V. MIKKELSEN

Mogens Birkelund har lige været igennem den kommunale valgkamp til Skive Kommunes byråd. Et valg, hvor han som Det Konservative Folkepartis spidskandidat igen fik sit parti repræsenteret i Skive Kommunes byråd. Ved konstitueringen fik han positioneret sig til 1. viceborgmesterposten.

Mogens Birkelund er ud over kommunalpolitiker også Skivekredsen spidskandidat til det kommende folketingsvalg. Han overtager pladsen på stemmesedlen fra det nuværende folketingsmedlem Orla Østerby.

KOMMUNALBESTYRELSE ELLER FOLKETING?

Mogens Birkelund ser frem til sit arbejde i Skive Byråd og mener, at han tilfører byrådet politisk beslutnings- og handlekraft baseret på hans erfaring som virksomhedsleder og iværksætter. Hans specifikke viden om energi, grøn omstilling og bæredygtighed fra den private sektor passer præcis ind i Skive Kommunes visioner for udvikling af erhvervslivet på egnen, GreenLab Skive og tiltagene for at få tilført vidensbaserede arbejdspladser og uddannelse til egnen.

Han er også sikker på, at den indsigt og erfaring, han besidder inden for energiområdet, bæredygtighed og grøn omstilling, kan få endnu mere værdi i en national kontekst. De nationale rammebetingelser og midler til

forskning og udvikling dirigeres via lovgivning og ministerierne. Som folketingsmedlem får han mere gennemslagskraft og derved større værdi for egnen.

Skulle Mogens Birkelund blive valgt til Folketinget, vælger han Folketinget frem for Skive Byråd.

Han er helt med på, at et valg til Folketinget formentlig kræver stemmer fra andre kredse i Vestjyllands Storkreds, fx Viborg, Holstebro og Herning. Det Konservative Folkeparti har allerede godkendt ham som kandidat i Vestjyllands Storkreds..

KARUP LUFTHAVN, RUTE 34 OG MOTORVEJ

Udbygning og bevarelse af Karup Lufthavn som både indenrigs- og udenrigslufthavn er den mærkesag, som Mogens Birkelund nævner først, når man spørger ind til hans mærkesager. Den har hans prioritet, fordi lufthavnen har stor betydning for hele erhvervsudviklingen i det midtjyske område – lige fra Ringkøbing, Thyholm, Mors, Struer og Holstebro til Skive og Viborg.

En udbygning af rute 34 er særdeles påkrævet som infrastruktur til bl.a. lufthavnen. Det hæster faktisk.

Som det ser ud nu, kommer der en motorvej til Viborg. Alle kræfter skal dog lægges i at få den vest om Viborg, så den kommer til at ligge så tæt på Skive som muligt.



Mogens Birkelund blev valgt til Skive Byråd i november 2021 for Det Konservative Folkeparti. Han er Skive Kommunes 1. viceborgmester og er medlem af en række udvalg og bestyrelser, bl.a. Økonomiudvalget, Klimaudvalget og Udvalget for Teknik og Miljø.

FOTO: PRIVATFOTO

Motorvejen løser delvis trafikproblemerne mod syd til Trekantområdet og videre mod enten Sjælland eller Tyskland. Men motorvejen løser ikke behovet for trafikløsninger til Århus, hvilket en udbygning af rute 26 fra Skive over Viborg til Århus ville gøre.

BLÅ BLOKS UDFORDRINGER

Mogens Birkelund erkender, at blå blok har en del udfordringer med at skabe en fælles politik pga. partiernes forskellige holdninger til EU, konventionerne og flygtningepolitikken. Lars Løkkes Moderaterne, Inger Støjberg, genfødsel af Kristendemokraterne, et Liberal Alliance tæt på spærregrænsen og intern uro i DF

kommer til at give udfordringer.

Mogens Birkelund er overbevist om, at hans partis liberaløkonomiske tilgang til politik, liberale frihedsværdier og ønsket om afbureaukratisering kan samle blokken om en fælles politik.

ENERGI

Mogens Birkelund ser helt overordnet, at den energi, vi får fra solen, skal indfanges, gøres transportbar og fordeles til forbrugerne. Der er nok energi; den skal bare håndteres.

"I dag kan vindmøller og solfangere opfange energien. Vi mangler 'bare' et effektivt net til ►



Familien Birkelund under Skive Business Awards i januar 2022

FOTO: PRIVATFOTO

at få energien transporteret og fordelt. Og vi mangler lagringskapacitet, så overskudsenergi kan lagres til inddækning af perioder med mindre produktion”, forklarer han.

Han peger også på, at der skal foretages en massiv europæisk udbygning af elnettet, fra Nord- til Sydeuropa, så vi over lange afstande kan transportere overskudsstrømmen, der primært skal komme fra vindmøller, solfangere, vandkraft og biogas-/fjernvarmeanlæg. Ved at udbygge elnettet kan vi nemlig flytte energi til områder, hvor der ikke produceres tilstrækkelig strøm.

Den begyndende og spæde nationale diskussion om at få atomkraft ser Mogens Birkelund som formålsløs. Dels giver atomkraft affaldsproblemer, dels repræsenterer den unødvendige risici og kan sagtens undværes ved at bruge andre energiformer.

Han ser kraftvarmeværker som bæredygtige, når de anvender biobrændsel, forskelligt affald – gerne kombineret med biogasanlæg.

En af Mogens Birkelunds kæpheste er, at forskning skal omsættes fra teori, diskussion og forsøg til driftsorienterede, rentable og brugbare løsninger. Han efterspørger handling. Han er desuden helt med på, at den store udfordring er at komme fra forsøg og forskning til drift og anvendelse i stor skala. Omstillingen går dog alt for langsomt pga. det indbyggede bureaukrati og uhensigtsmæssige støtteord-

ninger. Ordninger, som bevarer status quo, eller som ikke er målrettede mod grøn omstilling og bæredygtighed.

SIKKERHEDSPOLITIK

Mogens Birkelund har arbejdet i Østeuropa, herunder i Ukraine. Han peger på tre store udfordringer i disse lande: Korruption, afhængighed af russisk gas/energi og EU-støtteordninger.

De tre områder er tæt på at være umulige at håndtere.

Forholdet til Rusland er på den ene side komplekst, men også ligetil. Rusland og Putin forstår kun magt og styrke. Derfor skal der sættes hårdt mod hårdt. Og derfor må EU ikke bringe sig i en situation, hvor man er afhængig af fx Ruslands gasleverancer. Ruslands udfordringer skal imødegås kontant, håndfast og uden tøven, mener han.

Forsvarsmæssigt ligger Danmarks sikkerhed forankret i både NATO-samarbejdet og i EU, især økonomisk.

USA ændrer sig i disse år. De ser mere indad og mere mod Kina. Det kan heller ikke udelukkes, at Trump opstiller til præsidentembedet – og bliver valgt. De faktorer skal medregnes, når sikkerhedspolitikken fastlægges.

EU OG LANDBRUGET

EU skal udvikles. Det er en kolos på lerbødder. På den ene side tilskynder EU til frihandel og

Mogens Birkelund er 53 år, gift og bor i Højslev. Han flyttede til egnen i 1988 og har boet her siden, kun afbrudt af et læn-gerevarende arbejdsophold i England.

Oprindeligt kommer Mogens Birkelund fra Kølvrå ved Karup og har gået på gymnasium i Viborg. På Skive Handelsskole tog han en videreuddannelse indenfor it efterfulgt af en Master i Mobile Internet Communication (MIC) ved Aalborg Universitet og Danmarks Tekniske Universitet.

Allerede som 21-årig startede han egen virksomhed og har stort set arbejdet som selvstændig lige siden.

I 1990'erne udviklede han sammen med nogle partnere en softwarevirksomhed med stort internationalt potentiale. Virksomheden blev i 1998 solgt til et engelsk firma. Som en del af handlen skulle Mogens Birkelund fortsætte i virksomheden med arbejdsplads nord for London.

Efter en årrække uden for landets grænser vendte han i slutningen af 2006 tilbage til egnen, indledningsvis som projektleder ved DEIF A/S.

I 2008 startede Mogens Birkelund endnu en virksomhed – igen inden for software, denne gang inden for energistyring.

Virksomheden var på forkant med udviklingen og opnåede stor bevågenhed. Virksomheden var partnerejet og for at udvikle den yderligere, var en kapitaltilførsel nødvendig.

Året efter at Mogens var købt ud, ledte forskellige investor-, afsætnings- og likviditetskomplikationer kombineret med misligholdelse af aftaler til en betalingsstandsning og konkurs, hvor Mogens Birkelund stod som personlig kautionist. Processerne og hele forløbet lærte forretningsmanden dog rigtig meget af.

I dag driver Mogens Birkelund en enkeltmandsvirksomhed som energikonsulent. Han tilkøber løbende forskellige former for bistand udefra – en bistand, som rundt regnet tæller seks årsværk. Virksomheden arbejder med softwareudvikling og energioptimering bl.a. inden for fødevarerindustrien.

Dele af den daglige udvikling af virksomheden, dialog med kunder, afdækning af deres behov og mulige løsninger rammer direkte ind i debatten om bæredygtighed, grøn omstilling, teknologiudvikling og omsætning af viden, forskning og prototyper til anvendelige kommercielle løsninger for virksomhederne og brugerne.

et åbent marked. På den anden side giver EU støtte og beskytter sin egen handel.

3/4 af EU's budget går til landbrugsstøtte. Den støtte skal reduceres og i langt højere grad målrettes mod grøn omstilling og bæredygtighed, mener Mogens Birkelund.

Samtidig er han af den opfattelse, at det nuværende niveau for produktion af fødevarer skal bibeholdes. Den holdning beror på et globalt udsyn, for verden har behov for fødevarerne, den danske teknologi og viden, både fordi befolkningen vokser, og fordi der er fødevarer-mangel.

Danmark råder over den nødvendige teknologi til en omlægning af landbruget. Mogens Birkelund ser her to adskilte indsatsområder: En energimæssig omlægning og et stop af forureningen.

Landbrugets energimæssige opstilling omfatter reduktion af CO₂-udledning og energiop-

timering. Det drejer sig både om staldene, maskinparken og selve dyre-/fødevarerproduktionen. Staldene og maskinparken kan energioptimeres, og dyrenes udledning af CO₂, metan og andre gasser kan reduceres ved brug af andre fodertyper.

Det andet indsatsområde er landbrugets belastning og forurening af miljøet. Lige fra udledning af for mange næringsstoffer til vandløb, fjorde og havet – til brug af pesticider og import af soja, der medfører skovhugst af regnskovene.

Her skal teknologi, nye dyrkningsmetoder og anvendelse af dansk produceret foder med proteiner hjælpe.

Urentable lavbundsjordene skal tages ud af drift, og dyrkningsformen skal ændres, så udledning af både næringsstoffer og pesticider undgås.

KONSERVATIVE GRUNDHOLDNINGER

Når man spørger Mogens Birkelund om hans holdning til statsmagtens rolle i samfundet, ►



Mogens Birkelund og borgmester Peder Christian Kirkegaard ved åbningen af det nye Skive Kommunes Byråd den 6. februar 2022

FOTO: PRIVATFOTO

Det Konservative Folkeparti har 13 medlemmer i Folketinget. Hvis meningsmålingerne bare passer nogenlunde, kan partiet se frem til en fordobling ved næste folketingsvalg.

I Vestjyllands Storkreds (Skive, Viborg, Holstebro, Silkeborg, Holstebro, Struer, Ringkøbing og Herning) er partiformand Søren Pape Poulsen og Orla Østerby valgt. Sidstnævnte var opstillet i Skive og Holstebro, men har forladt Det Konservative Folkeparti og er nu løsgænger. Orla Østerby fik 1.098 personlige stemmer ved sidste folketingsvalg.

I Vestjyllands Storkreds kan der komme en del stemmer i spil mellem partierne. Nogle af egnens større stemmeslugere er måske ikke at finde på stemmesedlen. Fx er Inger Støj-

bergs fremtidige opstilling ukendt. Hun blev valgt med 29.420 personlige stemmer for Venstre. Den radikale Andreas Stenbjerg blev valgt med 4.444 personlige stemmer og har forladt Skive- og Holstebro-kredsene til fordel for Århus-kredsen.

Ved kommunalvalget i Skive fik Mogens Birkelund 302 personlige stemmer.

Kommunalvalg og folketingsvalg kan ikke sammenlignes, men med partiformand Søren Pape Poulsens i Vestjyllands Storkreds kan man godt tillade sig den antagelse, at andre konservative kandidater i Vestjyllands Storkreds kan få gavn af hans stemmer og få et kredsmandat i storkredsen, sådan som det i princippet var gældende for Orla Østerby.

peger han på nogle konservative grundholdninger.

Borgerne skal have størst mulige frihedsgrader, og staten skal blande sig så lidt som muligt i den enkeltes liv. Staten skal varetage lov og orden samt sikkerhed og hjælpe de svageste i samfundet meget gerne på en måde, så de over tid igen kommer til at klare sig selv.

Mogens Birkelund mener at staten skal sikre kernevelfærd og være garant for et minimumsniveau. Men serviceopgaver udført af den offentlige sektor skal til stadighed konkurrenceudsættes og testes op mod den private sektor. Hvis serviceniveauet kan fastholdes og det giver mening både økonomisk og administrativt. Så skal de forskellige områder privatiseres.

Hvad angår privatisering, så er indstillingen den, at det er en fordel at løfte opgaver fra det offentlige over i privat regi. Det bliver en win-win-situation. Det offentlige skal så kun fokusere på de tilbageværende kerneopgaver.

Politikeren ser det også som en fordel, at den private sektor giver borgerne for at tilkøbe flere serviceydelser. Et eksempel er, at et privatrelevet plejehjem kan blive mere attraktivt, når beboerne tilfører ekstra økonomiske ressourcer. Den samme parallel kan fx drages til private skoler.

DANMARK I BALANCE

De konservative står ekstra godt i det nord-sjællandske område, den nordlige del af København omkring Gentofte og på Frederiksberg. Husejerne i de nævnte områder har gennem de seneste årtier oplevet prisstigninger på deres huse, som månedligt overgår en gennemsnitsdanskers månedsløn, uden at der skal betales skat ...

Mogens Birkelund er både betænkelig ved skævvridningen af landet og ved de høje formuekoncentrationer. Han ser heldigvis tegn på, at folk vil flytte ud af de store byer, hvilket kan mindske prisstigningerne. En af løsningerne på at vende udviklingen er udflytning af uddannelser, forskning og arbejdspladser, men det er et langt sejt træk, erkender han. ■

Vi brygger det bedste påske-øl

- til dig der kan smage forskel ...

Det er filosofien bag vore produkter, og bl.a. derfor brygger vi stadig efter de gamle metoder.

Traditionelt håndværk – tager tid

Vore produkter er alle brygget med den dybeste respekt for de naturlige processer, der ligger til grund for ølbrygning, f.eks. kold gæring og lagring ved 0 grader fra 7 uger og helt op til 2 år. Det er gammelt traditionelt håndværk uden industriprocesser og uden tilsætning af vand ved tapping.

Råvarer i rundhåndede mængder

Til alle vore øl anvender vi kun malt af bedste kvalitet, ligesom verdens fineste og dyreste humle, den tjekkiske Saaz, anvendes til alle varianter. Saaz er i øvrigt, blandt øl kendere rundt om i verden, altid et tydeligt tegn på godt øl.

Det er derfor, du kan smage forskel!



Kvalitet siden 1876



**SADELMAGER
MØBEPOLSTRER**

IRENE & POUL POULSEN

Tlf. 20 23 51 11



Væselvej 62, 7800 Skive

AF CLAUS V. MIKKELSEN · FOTO SKIVE GYMNASIUM

HF-OR



DBLIND

Skive Gymnasium vil fra august 2022 tilbyde elever en særlig klasse for ordblind. Skolens vicerektor Lotte Berg fortæller om årsagen og de fordele, som tilbuddet giver den gruppe elever, som har særlige udfordringer med at læse og stave.

EN KLASSE FOR ORDBLINDE ELEVER

Skive Gymnasiums vicerektor Lotte Berg fortæller, at uddannelsesinstitutionen de sidste fire-fem år har registret, at der er kommet flere og flere ordblind elever på både STX (det almene gymnasium) og HF. Mange af eleverne har allerede en ordblindeattest, når de bliver optaget, og de fleste af dem er også fortrolige med at bruge de forskellige former for læseskrivekompenserende hjælpemidler, der er til rådighed.

Det viser, at folkeskolerne er blevet bedre til at teste for ordblindhed og til at hjælpe eleverne med at gøre brug af de støttemuligheder, der findes.

Det er en meget positiv udvikling, som Skive Gymnasium rigtig gerne vil understøtte. Skolen synes, der også skal være et ordblindetilbud på ungdomsuddannelserne, der klart matcher den indsats, der allerede ydes inden for grundskolerne.

Vicerektoren understreger, at der er mange unge med ordblindhed, som gør sig store overvejelser, om de overhovedet kan klare en ungdomsuddannelse. Mange af dem har kæmpet med læsning og skrivning i de tidlige klasser og har måske af den grund udviklet et lavt fagligt selvværd. Med tilbuddet HF-ordblind vil gymnasiet gerne fortælle dem, at de godt kan tage en ungdomsuddannelse med den rette hjælp og støtte. ▶

”Jeg ville 100% sikkert vælge HF-ordblind. Det gør simpelthen underværker, når man sidder med andre med samme udfordringer. Det fungerer – for så er man ikke bange for at fejle.”

Lærke Melgård Thomsen, 2.p

Ordblindhed

Ordblindhed kan beskrives som en vedvarende funktionsnedsættelse med store konsekvenser for håndteringen af skriftsprog (læse, stave og skriftlig formulering). Ordblindhed opleves derfor ofte som et stort handicap. Intensiv undervisning og it-baserede læse- og staveværktøjer er afgørende nødvendige for mennesker med ordblindhed.

Ordblindhed kan også have konsekvenser for andre sproglige områder end det rent læse- og stavetekniske, fx problemer med syntaks, dvs. kombinationen af ord for bl.a. at danne sætninger, i skrift og tale, problemer med formulering i forskellige genrer og problemer med forskellige dele af læseforståelse og faglig læsning.

Hertil kommer sociale og psykologiske følgevirkninger af ordblindheden som fx begrænsninger i forhold til uddannelsesvalg, mangel på selvtillid og et betydeligt større tidsforbrug til alt, der har med læsning og skriftlig formulering at gøre.

Ved Undervisningsministeriets nationale ordblindetest, Ordblindetesten, er grænseværdien for ordblindhed sat ved 8-percentilen. Det betyder, at 8 procent af den danske befolkning ville blive fundet ordblind ved Undervisningsministeriets test.

Kilde: Ordblindeforeningen

AppWriter

Med AppWriter får eleverne hjælp til at læse og skrive gennem funktionerne: Tale-til-tekst, ordforslag og OCR-scanning.

Ved Tekst-til-tale læses teksten, fx bøger, sociale medier og nyheder, højt. Eleverne kan bl.a. bruge oplæsning til at høre eventuelle stavefejl og forkert sætningsstruktur i deres egne tekster.

Ved Ordforlag kommer der forslag til ord, man kan bruge til at stave og skrive korrekt. De ordblind, som har et begrænset skriftligt ordforråd, kan over tid på den måde øge deres skrive- og læsepotentiale.

Med en OCR-scanner kan man tilgå tekster fx ved busstoppesteder, i brochurer og bøger. Teksterne indscannes og læses op.

DET SÆRLIGE VED TILBUDET HF-ORDBLIND

Lotte Berg forklarer, at hvis man tilmelder sig HF-ordblind, kommer man til at gå i en klasse med andre ordblind elever. Det giver den fordel, at skolen kan tilrettelægge undervisningen på en måde, som tilgodeser de udfordringer, man har som ordblind.

Alle klassens lærere vil være uddannede som superbrugere af AppWriter, hvilket er det hjælpemiddel, eleverne allerede kender fra folkeskolen. HF-ordblind vil derfor kunne inddrage programmet i klassens pædagogik og undervisning. Skolen vil også sørge for, at der er ekstra lærerressourcer i de fleste fag, og at alt materiale er tilgængeligt i digital form, så eleverne kan anvende deres oplæsningsprogrammer i AppWriter.

Skolens erfaring viser, at den bedste hjælp, ord-

blinde elever kan få, er en hjælp, der er direkte knyttet til undervisningssituationen og de konkrete opgaver, eleverne skal arbejde med. Skolen har derfor valgt at koncentrere indsatsen omkring klasserummet og den daglige undervisning. Eleverne vil desuden få tilknyttet en personlig læsevejleder og få tildelt ekstra tid til eksamen, hvilket i øvrigt er en helt fast praksis for alle skolens ordblind elever.

KOMMER DER OGSÅ EN STX-ORDBLIND?

På spørgsmålet, om Skive Gymnasium også vil udfolde tilbuddet til STX, svarer Lotte Berg: "Nej, ikke lige med de samme. Vi har valgt at oprette vores ordblindeklasse som en HF-klasse, da vi har flest ordblind elever på HF". Hun fortsætter: "Jeg tror, det er den toårige struktur kombineret med, at der ikke skal skrives helt så mange skriftlige opgaver på HF, som der skal på



”Vi har længe haft lyst til at yde en ekstra indsats for vores ordblinde elever, og jeg tror, at HF-ordblind er et godt skridt på vejen”.

Lotte Berg,
vicerektor på
Skive Gymnasium

STX, der gør, at mange af vores ordblinde elever vælger at gå HF-vejen. Vi har bestemt også ordblind elever på STX, men det er på HF, at der er grobund for at etablere en selvstændig klasse”.

FAGPAKKER PÅ HF-ORDBLIND

Eleverne på HF-ordblind får mulighed for frit at vælge mellem skolens to fagpakker: Sundhed og Pædagogik – eller FBI.

Fagpakken Sundhed & Pædagogik er for dem, der kan tænke sig at arbejde med mennesker – typisk i sundhedssektoren eller inden for undervisning eller pædagogik.

I skoleforløbet bliver der tilbudt praktikforløb på uddannelser som lærerseminariet, pædagogseminariet og sygeplejerskeskolen. Og skolen bestræber sig på at koble den teoretiske undervisning til arbejdspladser som fx børnehaver,

plejehjem, sygehuse og væresteder.

Profilmagene på Sundhed og Pædagogik er biologi og psykologi.

FBI er en fagpakke, som er interessant for dem, som ønsker et arbejdsliv i uniform. Her får eleverne praktikforløb hos enten politiet, beredskabet, Falck eller lignende.

Profilmagene på FBI er bl.a. idræt og psykologi.

Fælles for begge fagpakker på henholdsvis Sundhed og Pædagogik eller FBI er, at uddannelsesinstitutionen forsøger at gøre undervisningen professionsorienteret, så eleverne oplever, at det, de lærer i skolen, faktisk klæder dem på til den virkelighed, de uddanner sig til.

”Skive Gymnasium har valgt en fagpakkestruktur, som gør, at elevernes kommer i stamklas-

ser på tværs af deres fagpakker. Det betyder, at eleverne bliver i den samme stamklasse igennem hele undervisningsforløbet, og at de har deres fagpakkefag som valgfag”, forklarer Lotte Berg og tilføjer: ”Det gør det muligt for eleverne på HF-ordblind at vælge frit mellem de to fagpakker”.

OPTAGELSE PÅ HF-ORDBLIND

Hvis man gerne vil optages på HF-ordblind i det kommende skoleår, skal man søge ind på Skive Gymnasiums HF-uddannelse via www.optagelse.dk. I kommentarfeltet skal man angive, at man ønsker at gå på HF-ordblind og så vedhæfte sin ordblindeattest.

Der er ansøgningsfrist den 1. marts 2022 for elever, der kommer direkte fra 9. eller 10. klasse, eller som gerne vil gøre brug af det retskrav på optagelse, de har fået fra en tidligere eksamen.

For alle andre gælder det, at man kan søge optagelse på HF igennem hele foråret, og at man i så fald optages på baggrund af en optagelses-samtale - ikke på baggrund af sin eksamen fra grundskolen.

I tilfælde af spørgsmål kan man ringe til skolen og tale med Lotte Berg. Det er også muligt at booke en samtale og en rundvisning.

MÅLET MED KLASSEN HF-ORDBLIND

Målet med at etablere en HF-ordblind-klasse og bruge ekstra ressourcer på netop den gruppe elever er at skabe et reelt ordblindetilbud på en gymnasial ungdomsuddannelse, hvor eleverne føler sig mødt i de udfordringer, de har.

”Jeg tror, at mange ordblinde er trætte af at blive set på som nogle, der skiller sig ud. Mange

har sikkert oplevet at blive sendt enten til ekstra dansk eller til læsevejlederen i folkeskolen. Selv om det jo alt sammen er gjort i den bedste mening, kan det godt være hårdt hele tiden at skulle hives ud af flokken. ”Med vores tilbud skaber vi en klasse, hvor normen er, at man er ordblind. Man hører til, og man er ligesom de andre. Samtidig sørger vi for, at man ikke selv skal bede om ekstra hjælp og sikre sig, at vi nu har husket at give ekstra tid til eksamen”, forklarer Lotte Berg.

Skolen er forberedt og klar til at gøre deres bedste for at skabe et inspirerende og inkluderende læringsmiljø. ”Jeg håber, der er interesse for vores tilbud, og at vi om godt to år kan se det første kuld fra HF-ordblind springe ud som studenter til dimissionen i gymnasieparken”, slutter vicerektoren.

SAMMENHÆNG MELLE SKIVE GYMNASIUM OG VIA LÆRERUDDANNELSEN I SKIVE

I en tidligere udgave af MånedsMagasinet (MM nr. 13/2021) var der en artikel om Læreruddannelsen i Skives indsats for at undervise kommende folkeskole- og efterskolelærere i, hvad de skal være opmærksomme på i deres undervisning og pædagogik, når de har ordblind elever i klasserne. Der tilbydes også kurser for lærere, der allerede er uddannet og underviser på egens folkeskoler og friskoler.

Skive Gymnasiums nye tiltag med HF-ordblind er endnu et element til at hjælpe ordblind gennem uddannelsessystemet.

Da der i gennemsnit er 6-8%, som i mere eller mindre grad er ramt af ordblindhed, er det et rigtig vigtigt indsatsområde, som kan højne mange ordblindes livskvalitet og selvværd. ■



HF-Ordblind

En 2-årig HF-uddannelse, hvor der bliver taget særligt hensyn til dine læse- og skrivevanskeligheder som ordblind.

Som elev på HF ordblind tilbydes du

- Undervisning som er særligt tilrettelagt for ordblinde elever
- En klasse med andre ordblinde, som har samme udfordringer som dig
- En læsevejleder som vil vejlede dig igennem dit forløb
- Ekstra lærerressourcer i alle fag
- Adgang og vejledning til brug af læse- og skriveteknologi (it-rygsæk)
- Lærere der er særligt uddannede til at anvende læse- og skriveteknologi
- Digitale tekster i alle fag
- Ekstra træning i at læse og skrive
- Forlænget tid til eksamen

For yderligere information kan du kontakte vicerektor **Lotte Berg** på lbe@skivegym.dk eller **9754 9074**

**SKI
VE**
Gymnasium



VIA University
College

Tjek vores nye profiler



Grøn balance

Kreativitet

Outdoor

Læreruddannelsen i Skive

Animation

E-sport

Tegning

Sociale
aktiviteter

Internationale
muligheder

Ansøgningsfrister:
15. marts – Kvote 2
5. juli – Kvote 1

Læs om os og vores profiler

Find os på Facebook og Instagram

Scanner:

