

# Månedsmagasinet

SKIVE · SALLING · FJENDS · FUR

## Thomas Lindberg

SKIVE KOMMUNES NYE KOMMUNALDIREKTØR

### JORDOMSEJLING

Seks år på havet



### BOSÆTNING

Strategi skal tiltrække

flere borgere



### UD I NATUREN – IND I LITTERATUREN

Digterruten ved Jeppe

Aakjærs Jenle





# VI TAGER GODT IMOD DINE INTERNATIONALE MEDARBEJDERE

Har du ansat internationale medarbejdere i din virksomhed?

Den største udfordring, som mange tilflyttere oplever, når de flytter til et nyt land og en ny egn, er at blive en del af fællesskabet. En god velkomst er afgørende for, at din virksomhed kan fastholde de internationale tilflyttere. Skive Kommune har udviklet en række tilbud, der kan hjælpe dine internationale medarbejdere med at falde godt til på Skiveegnen.

## NETVÆRK FOR NEWCOMERS

Dine internationale medarbejdere kan blive en del af et engelsktalende netværk. Frivilligcenter Skive står for netværket, hvor både danske og internationale tilflyttere deler erfaringer og tanker om livet på Skiveegnen. I øjeblikket gennemføres møderne virtuelt. Men når corona-situationen tillader det, vil netværket mødes i det fysiske rum, eksempelvis på en af de lokale caféer, på museum eller et af de mange andre steder, Skiveegnen byder på.

Læs mere om netværket på [movetoskive.dk](http://movetoskive.dk)

## WEBINARER OM DANSK KULTUR OG SAMFUND

Dine internationale medarbejdere kan blive klogere på dansk kultur og samfund. Gennem det midt- og vestjyske samarbejde Headstart tilbyder Skive Kommune internationale medarbejdere at deltage i en webinarække om dansk kultur og samfund. Det næstkommende webinar 'The Danish Labor Market & Educational System' finder sted den 25. marts. Så tip dine medarbejdere. Det er gratis at deltage.

Tilmelding kan ske via [movetoskive.dk](http://movetoskive.dk)

## INTRODUKTION TIL SKIVEEGNEN

Dine internationale medarbejdere kan have brug for hjælp til at finde rundt i alt det nye, de skal forholde sig til, når de bosætter sig på Skiveegnen. I Skive Kommunes Newcomer Service kan internationale tilflyttere få en introduktion til Skiveegnen, både hvad angår familielivet, boligmuligheder og fritids- og kulturlivet. Newcomer Service kan også være behjælpelig med at formidle kontakt til kommunens afdelinger og institutioner.

Læs mere om Newcomer Service på [movetoskive.dk](http://movetoskive.dk)

## VIL DU VIDE MERE OM REKRUTTERING OG ANSÆTTELSE AF INTERNATIONAL ARBEJDSKRAFT?

Som virksomhed kan der være meget at forholde sig til, når der kommer en ny international medarbejder. Både de regler, der gælder for dig som arbejdsgiver, og de registreringer og ansøgninger, som medarbejderen skal gennemføre for at kunne arbejde i Danmark.

Få mere viden om reglerne på [movetoskive.dk](http://movetoskive.dk)

# Indhold

NR. 12 / APRIL-MAJ 2021

- 04 Leder
- 06 Stine Østergaard Rasmussen
- 08 Seks år på havet
- 16 Ud i naturen – ind i litteraturen
- 22 Rakkerpak og ærlige kæltringe
- 29 Havørredvand i verdensklasse
- 34 Dencon
- 36 Thomas Lindberg
- 38 Kommunaldirektør følger egne ledelsesidealer
- 45 For få nye tilflyttere – den største udfordring
- 46 Bosætning
- 50 Annette Lind
- 56 Min fjord
- 60 Fur Bryghus
- 66 Fra fastland til Fur
- 70 Tryghed med NærBrand
- 72 Samarbejde om idræt skaber nye muligheder



## Månedsmagasinet

SKIVE · SALLING · FJENDS · FUR

Månedsmagasinet har til formål at give et billede af det liv, der leves på vores egen egn omgivet af Limfjorden.

### Udgiver

Månedsmagasinet ApS  
Sønderhede 7, Lihme, 7860 Spøttrup  
Telefon: 21 40 45 41  
www.maanedsmagasinet.com  
Mail: info@maanedsmagasinet.com

### Ansvarshavende redaktør

Claus V. Mikkelsen

### Redaktør og korrektur

Inger Holm

### Forsidefoto

Thomas Lindberg

### Foto

Claus V. Mikkelsen,  
hvis ikke andet er nævnt.

### Layout

Ewa Laursen

### Trykt hos

Specialtrykkeriet Arco, Skive i 8.000 stk.

### Distribution

Egnens dagligvarebutikker m.fl.

### Hjemmeside og logo

Poul E. Nielsen

### Annoncer

Priser: www.maanedsmagasinet.com  
Telefon: 21 40 45 41

### Næste nummer

18. juni 2021

De enkelte forfatters holdning er personlig og afspejler ikke nødvendigvis Månedsmagasinet ApS' synspunkt. Alle retigheder tilhører Månedsmagasinet ApS. Månedsmagasinet ApS tager forbehold for trykfejl og farveafvigelser, ligesom der ikke tages ansvar for tilsendt materiale uden aftale.

ISSN: 2596-8564



Magasinet er trykt på papir, der støtter bæredygtigt skovbrug verden over.





## April/maj-udgaven

Når vi taler med egnens virksomheder og borgere, mærker vi en positiv forventning og spirende optimisme om genåbningen og effekten af COVID-19-vaccinerne.

Aktivitetsniveauet er polariseret. Nogle virksomheder har rygende travlt, andre er hårdt ramt af nedlukning.

Det sociale liv, undervisning, oplevelser og kulturlivet er ramt. Alle ser frem til, at vi som minimum får samme tilstand som sidste sommer – temmelig sikkert med restriktioner, men dog en periode med mulighed for lokale oplevelser.

I MånedsMagasinet nr.12 har vi valgt to temaer: Bosætning og oplevelser i naturen.

I en artikel fortæller forfatteren Marianne Jørgensen om sine sejleroplevelser og sin glæde ved den fjord, vi alle bor tæt på.

Fjorden er også omdrejningspunktet for museumsinspektør John Brinch Bertelsens artikel om havørredvand i verdensklasse. Vi får indsigt i fiskeriets glæder og de potentialer, der kan forstærkes med de rette tiltag.

I det nationale projekt, Digterstjerne kobles natur og litteraturoplevelser sammen. Jeppe Aakjær og Jenle indgår i projektet, hvilket projektkoordinator Bodil Jørgensen fortæller om i en artikel.

Instruktør og manuskriptforfatter Jens Jacobsen fortæller i en anden artikel om rakkerne, som – til trods for at det var en foragtet og udstødt befolkningsgruppe – har fået plads i Jeppe Aakjærs forfatterskab.

I et interview fortæller Skive Kommunes bosætningskonsulent, Helle Dalsgaard Pedersen om kommunens bosætningsstrategi.

I et andet interview fortæller folketingsmedlem Annette Lind om, hvad der efter hendes mening skal til for at skabe et Danmark i bedre balance.

Der er også to artikler om Thomas Lindberg, der er Skive Kommunes nye kommunaldirektør. Han leder kommunens "maskinrum", som hjælper politikerne i deres beslutningsprocesser.

Der er etableret et tæt undervisnings-samarbejde mellem VIA Læreruddan-

nelsen Skive og egnens øvrige undervisningsinstitutioner. Det betyder bl.a. mere idræt og bevægelse for eleverne og en populær studieretning for de lærerstuderende. Det fortæller lektor Thomas Thorning om i en artikel.

I andre to artikler kan I læse om lærer og mindfulnessinstruktør Stine Østergaard Rasmussen. Hun og familien tog på seks års jordomrejse i en 42" sejlbåd. Vel tilbage valgte familien at bosætte sig i Thise.

Sidst, men ikke mindst handler to andre artikler om Fur.

Forretningsfører for Fur Bryghus, Per Kristensen fortæller om starten på bryghuset. I en anden artikel er der et interview med Jørgen Christiansen om livsvalget ved køb af Café Herrens Mark og familiens flytning til Fur.

Rigtig god fornøjelse med læsningen.

*Claus V. Mikkelsen*  
ANSVARSHAVENDE REDAKTØR

# HER KAN DU HENTE

# Månedsmagasinet

SKIVE · SALLING · FJENDS · FUR

## SKIVE

Føtex  
Kvickly  
Fakta, Asylgade  
Fakta, Dalgas Allé  
Fakta, Frugtparken  
Fakta, Kirke Allé  
Min Købmand, Rosenbakken

## OPLANDET

DagliBrugsen, Balling  
DagliBrugsen, Breum  
DagliBrugsen, Durup  
DagliBrugsen, Fur  
DagliBrugsen, Højslev  
DagliBrugsen, Lihme  
DagliBrugsen, Oddense  
DagliBrugsen, Rødding  
DagliBrugsen, Selde

Min Købmand, Harre  
Min Købmand, Hem  
Min Købmand, Thise  
Min Købmand, Nr. Søby  
Spar, Jebjerg  
Spar, Hald  
Spar, Lem  
SuperBrugsen, Glyngøre  
SuperBrugsen, Roslev  
Virksund Camping, Virksund

Og mange andre steder. Du kan også læse magasinet på vores hjemmeside:

[www.maanedsmagasinet.com](http://www.maanedsmagasinet.com)



# Stine Østergaard Rasmussen

## JORDOMSEJLER OG LÆRER FRA THISE

— AF CLAUS V. MIKKELSEN —

**S**tine Østergaard Rasmussen ånder for og lever i pagt med naturen. Efter undervisningsdagen som lærer og kursusholder drejer hun fra landevejen i Sdr. Thise ind ad en sidevej og stejlt ned ad en skovvej gennem en slugt, højskov og langs bækken til det finske bjælkehus, som er placeret på skrænten med udsigt ud over Hvalpsund og Lovns Bredning.

Naturens dufte og fuglekvidder kombineret med et kik ud over fjord, bakker, skov, skrænter og bæk indhyllet i et mylder af plante- og dyreliv. Efter Stines mening er der ikke bedre måder at koble fra på end ved at nyde nuet og livets forunderlighed i naturen.

Mange snoede veje har ført Stine til Sdr. Thise. Hun boede sammen med sin mand, Niels, og deres toårige søn i et populært og attraktivt villakvarter i Aarhus. Niels med egen lægepraksis, Stine som nyuddannet skolelærer.

Efter lang tids planlægning valgte de dog en dag - helt bogstaveligt - at kaste fortøjningerne til det sikre, traditionelle liv i Århus for

som familie at tage på seks(!) års sejlads rundt om jorden.

Under den sidste del af jordomrejsen fløj familien til Danmark for at vælge deres fremtidige bopæl. De kunne frit vælge, hvor de ville bo. Deres overvejelser gik hovedsagelig på, hvordan de kunne undgå "spændetrøjen". Skulle de vælge villakvarteret i byen eller et hus på landet? Det blev en hverdag i naturen, der vandt.

En gren af Niels' familie stammede fra Thise, hvor Niels havde overtaget et sommerhus. Det var ganske vist nedrivningsklar, men lå i de skønneste omgivelser ved kanten af fjorden. De rev derfor det saneringsmodne hus ned og byggede i stedet for et finsk bjælkehus, som de flyttede ind i, da sønnen, Thomas, skulle gik i 3. klasse.

Veletableret i Sdr. Thise gik Stine i gang med at arbejde som lærer.

Som 18-årig havde Stine deltaget i et kursus i meditation og positiv selv suggestion. Et kursus, som gav hende mentale redskaber til at overkomme nogle af de vanskelige oplevelser, der indtraf under jordomsejlingen.

Inspireret af kurset og familiens jordomrejse, hvor de levede i nuet og oplevede glæden ved de mange naturoplevelser, hvor de håndterede farefulde stunder med storm, pirater og usikkerhed, blev den unge skolelærer tiltrukket af mindfulness og tog derfor en uddannelse indenfor det felt.



Mindfulness er en bevidst måde at skærpe og fastholde opmærksomheden mod øjeblikket. Det gælder om at være til stede i nuet og undgå at bruge unødige mentale kræfter på forhold, der enten allerede er sket, eller som ligger ude i fremtiden.

Det er desuden en livsform, der indeholder meditation og redskaber til at være opmærksom på krop, tanker, følelser og stemning.

Uddannelsen som eksamineret mindfulnessinstruktør tog Stine på Bangor University i Wales, tæt på Cambridge. Det var en uddannelse med tilstedeværelsesmoduler, hvilket krævede orlov fra hendes lærerjob.

Forud for jordomrejsen havde hendes mand, Niels, introduceret andre behandlingsformer i sin lægepraksis. Og da han skulle starte som læge igen, valgte han at kombinere traditionel dansk medicinsk lægegering og psykoterapi med akupunktur, østens mentale og medicinforståelse. Sammen med sin Stine praktiserede de mindfulness som et fælles behandlings- og formidlingstilbud.

I 2008 åbnede de MSC Centret i Skive. Den fælles virksomhed fik dog en for tidlig afslutning, da Niels efter et kort sygdomsforløb døde i 2015.

Stine Østergaard Rasmussens redskaber med mindfulness hjalp hende dog gennem tabet af sin mand. Hun valgte at fortsætte sin tilværelse i Thise og arbejder som lærer, samtidig med at hun fortsat praktiserer mindfulness- og stresshåndteringskurser for kommuner og virksomheder. Stine afholder også mindfulnessdag – retreats, i de naturskønne omgivelser i hjemmet i Sdr. Thise.

Modet på livet og nuet har Stine holdt fast i. Læs mere om familiens seks år på havet på side 8. ■



Vejrudsigten for Fur :

## Det bliver pandekage vejr

På Herrens Mark tilbyder vi:

- Sunde boghvede-pandekager med fyld og salat
- Søde pandekager med diverse lækre ting
- Dagens hjemmelavede kage
- Unika keramik fra eget værksted
- B&B med udsigt over fjorden
- Museum for mænd

Vi kan kun opfordre til at bestille bord - så er du sikker på, at der er plads

Dejlig fredfyldt have med lille orangeri og noget af øens bedste udsigt over bakkerne, markerne og fjorden

### ÅBENT

5/4 - 25/6 fre-lør	11-20
& søn, man, tirs	11-17
26/6 - 8/8 alle dage	11-21



Blegagervej 6 . 7874 Fur . Tlf. 51 60 64 50 - Besøg os på [www.paaherresmark.com](http://www.paaherresmark.com)

## Forsikret i NærBrand?

NærBrand Forsikring G/S er et helt lokalt forsikringssselskab i Salling og Fjends.

Det er stadig mørke tider.

Husk reflekser når du bevæger dig på veje og stier, og det er mørkt.



Vi belønner dem der passer på.

# NærBrand

- i samarbejde med Topdanmark 

Du kan finde mere om os på

[www.nærbrand.dk](http://www.nærbrand.dk)

eller på Facebook.

# Seks år på havet

— AF STINE ØSTERGAARD RASMUSSEN, LÆRER OG MINDFULNESSINSTRUKTØR —  
— FOTO STINE ØSTERGAARD RASMUSSEN —





På vej over Atlanterhavet



"Kaptajn Thomas" styrer i Rødehavet.

Sønnen Thomas var kun 2½ år, da vi solgte vores hus med lægeklinik og købte en svensk 42 fod stålbåd, "Bess", for at udleve drømmen om at sejle jorden rundt. Vi ønskede at bytte en almindelig travl hverdag ud med muligheden for at leve i naturen, med naturen, af naturen og hinanden. Niels havde sejlet, siden han var dreng, og før vi mødte hinanden, havde han sejlet til Tyrkiet og tilbage i en Polaris Drabant. Jeg tog duelighedsbevis, så jeg kunne lægge en kurs og kende til de mest basale ting på en båd. Niels var læge og jeg lærer, så vi var godt garderet i forhold til at tage vores søn med på eventyr. Tre – max. fire – år regnede vi med, og aftalen var, at hvis én i familien mistrivedes, ville vi stoppe turen. Det blev til seks år fra 1996-2002. Nogle gange troede vi slet ikke, vi kom hjem, da mange paradisiske steder med skønne mennesker blev vores liv undervejs.

#### **BARE JEG IKKE FÅR VAND I NÆSEN**

Efter en sæson i Middelhavet blev vi fortrolige med båden og bådlivet. Vi fik besøg af familien, som også blev beroligede i forhold til vores videre færd ud i verden.

I Gibraltar mødte vi Frederik, en freelance-journalist fra Danmark, som gerne ville prøve sejlerlivet med andre både. Vi tog ham med som gast på turen til Canariaøerne, selvom han ikke havde den store sejlererfaring.

På tredjedagen blæste det op, vinden drejede, så den var lige imod. Bølgerne byggede hid-sigt op og blev mere og mere stejle. Vinden peb og rev i alt, mens regn og havvand piskede vandret i luften. Himmel og hav stod i et. Hen under aften var det fuld storm med orkanstyrke i vindstødene. Bess var ikke den bedste til at krydse op imod vinden, så vi kunne umuligt holde kursen. ▶

Thomas lå intetanende og sov i sin kahyt i fuld tillid til, at mor og far nok skulle klare det hele. Jeg forsøgte også at sove, mens Niels og Frederik havde vagten i cockpittet. Når det er uvejr, er det vigtigste at være forberedt og tage gode beslutninger undervejs. Da vi ikke kunne holde kursen, måtte vi gøre noget.

Niels bad Frederik om at holde vagt, mens han gik ned og snakkede med mig. "Ok", sagde Frederik med en meget lille, bange stemme, mens han krøb sammen under sprayhood, som er en kaleche, der beskytter rormanden og andre passagerer i en sejlbåd mod hårdt vejr og havet.

Som skipper havde Niels altid beslutningsretten, men vi drøftede skæbnesvangre valg, hvis der var mulighed for det.

I dette tilfælde kunne vi vælge at sejle mod Casablanca, hvor vi ville have vinden med os. Det ville gå stærkt, men så skulle vi gå i havn med bølger, der tårnede sig op, når havdybden blev mindre mod land. Den anden mulighed var at søge til havs og afvente, til fronten havde passeret.

Tanken om at ligge stille i en havn var tillokkende, men turen ind i havn kunne være livsfarlig. Derfor tog vi den sidste og sikre løsning. Jeg gik med på dæk, og kursen blev sat, så vi

sejlede op og ned ad bølgerne, uden at vi flyttede os på søkortet. Efter 24 timer med uvejr begyndte det at klare op, vinden drejede, og vi kunne atter sætte sejl og retning mod Canariæerne.

Sikkert og godt i land betroede Frederik os, at han var sikker på, vi skulle forlise. Han var egentlig ikke bange for at dø, men han bad virkelig til, at han ikke fik vand i næsen, for det kunne han ikke fordrage. Sådan gik det heldigvis ikke, og vi kunne fejre det med en kold øl.

### PROVIANTERING

Indkøbslisterne var lange og grundigt lavet, så Thomas' klapvogn blev fyldt til bristepunktet, når der skulle provianteres til den 23 dage lange Atlanterhavspassage på 2.800 sømil. Når vi først var afsted, kunne vi ikke lige smutte til bageren eller hente noget, vi havde glemt. Og ville vi have brød eller yoghurt, lavede vi det selv.

Thomas' hånd holdt troligt fast i stativet, mens trafiklarmen og varmen fra Las Palmas, Grand Canaria, trængte sig på.

Vi skulle skynde os, så kødet kunne være så frisk som muligt, når der skulle henkoges. Der var ikke fryser ombord, og køleskabet kunne kun komme ned på ca. 10 grader uden landstrøm. Så kylling, juleand, hakket kød til kødsøvs, lasagne mm. blev henkogt i henkogningsglas med trykkoger.

For at undgå kakerlakker blev frugt og grøntsager skyllet og tørret, inden de kom ombord. Omhyggeligt og forsigtigt blev hver enkelt grøn tomat, appelsin og æble pakket ind i køkkenrulle og lagt i net, så de kunne hænge frit uden at blive stødt eller smitte hinanden med dårligdom. Det mindste tryk ville få dem til at rådne hurtigt i den fugtige varme til søs.

Kartofler og rodfrugter blev pakket i sølvpapir og lagt under dørken (gulvet) sammen med æg, der var smurt ind i vaseline. To gange om ugen, skulle de vendes, så de kunne holde sig.

Skruer, søm, pakninger og reservedele var også indkøbt og stuvet af vejen, så vi kunne håndtere de fleste uforudsete udfordringer ikke kun til søs, men også når vi kom frem til nye verdensdele.

### ATLANTERHAVSBØLGER

Den 4. december smed vi med sommerfugle i maven fortøjningerne. Kunne vi klare hele den lange tur? Ville vi have vand nok? Mad nok? Diesel nok? Styrke nok til at klare de udfordringer, der måtte komme? Hvad nu, hvis der gik en pumpe, et sejl revnede, motoren fik problemer? Med kursen sat mod Caribien og en kølvandsstribe, der lagde større og større afstand til

Friskfanget wahoo, en rovfisk, der findes over hele verden i tropiske og subtropiske have.

Proviantering til Atlanterhavet



Europa, måtte vi overgive os i tillid til nuet, hinanden, båden og havet.

Der blev eksperimenteret med sejlføring i den næsten ikkeeksisterende vind, så det mindste vindpust kunne udnyttes til at flytte den +16 ton tunge "dame". En stålbåd har ikke de bedste sejlegenskaber, men den er stærk og sikker. Desuden kan man reparere den overalt med et svejseapparat.

Døgnets vagter blev fordelt, og vi kom ind i en helt særlig rytme med havet, hinanden og himmelhvælvingen. Vi fulgte stjernebillederne om natten og fyldte dagen med dagligdags sysler.

Et døgn fra land tiltog restløsheden. Barbergrej, shampoo og rent tøj blev fundet frem, så vi kunne være klar, når vi nåede frem. Mange timer før kysten var i syne, kunne man begynde at fornemme andre dufte end havet. Vi skiftedes til at spejde med kikkerten, konkurrerede om, hvem der først så land. Og endelig fik vi øje på Barbados, Caribien.

De første mennesker vi så på molen, da vi anduvede Bridgetown, var Emma og Viktor, to danske børn, jævnaldrende med Thomas, fra båden Skarfoc. Så skulle der leges, og eventyr i en ny verdensdels skulle opleves.



Thomas, 7 år, dykker på koralrev ved Fiji.

Hver morgen skulle Thomas rundt og samle flyvefisk op fra dækket, hvis vejret var til det. Vi lavede fiskekonkurrence med hjemmelavet udstyr, og stor var jublen, da den første fisk blev hevet ombord. Vi holdt ¼-vejs fest, ½-vejsfest, ¾-vejsfest og alt, hvad vi ellers kunne finde på at fejre.

Da vi nåede ned omkring Cap Verde-øerne tog vinden til, og med rulle-genuaen (det forreste sejl) til den ene side og storsejlet spilet til den anden side rullede vi afsted. Vindroret, som vi døbte Viggo, styrede med let slingrende, men dog sikker kurs i de store Atlanterhavsbølger. Nogle gange var de let dovne, men så store som fodboldbaner. Så sejlede vi op, op, op på toppen af havet med et fantastisk udsyn. Her kunne vi overskue alt. Så kom punktet, hvor vi sejlede ned i bølgedalen, og det blå, blå hav omsluttede os.

#### LIVET I HAVET

Langt ude i Stillehavet, mere end 5000 mil fra Panama og næsten lige så langt til Australien, nærmede vi os Apataki i Tuamotu-øgruppen. Konturerne af forblæste kokospalmer dukkede op på læsiden af øen, hvor vi ledte efter passet, vi skulle igennem for at komme ind i lagunen.

Ifølge GPS'en skulle vi være det rigtige sted, men vi kunne kun se koralrev og en drabelig hvid brænding. 400 meter fra land var dybden ok, sigtbarheden ok, solhøjden ok. Larmen fra brændingen steg i takt med spændingen. Hvis ikke vi havde fundet det rigtige sted, ville dybden gå fra 200 meter til en halv.

Med ét så vi en strømstribе, der brød bølgerne, og man kunne ane et mellemrum imellem palmerne på den få meter høje ø. Ifølge tidevandstabellerne var det perfekte forhold at ►



Ankerplads i Marquesas, som er en øgruppe i Fransk Polynesien.



sejle igennem det snævre pas, og vi gled uproblematisk ind i den turkisblå lagune.

På fire meters krystalklart vand og kridhvid sandbund smed vi ankeret, og det havde knap bidt sig fast, før vi hoppede i med dykkermasker og svømmefødder.

Kæmpe hjerteformede koraller, dybblå vifter og orange fingerkoraller prydede bunden. Papegøjefisk, kirurgfisk, røkker, revhajer, sommerfuglefisk, dragefisk ... de var der alle sammen. Solstrålerne brød vandets overflade i et flimrende lys, hvor vi dansede i vægtløs tilstand; tid og sted var opløst i en oplevelse af evighed, uendelighed og forbundethed.

At få lov at opleve min søn bevæge sig som en fisk i vandet i en så alsidig og ren natur fik mit hjerte til at svulme af taknemmelighed, og jeg vidste præcis, hvorfor jeg oprindeligt havde sagt ja til at kaste mig ud på en så ukendt rejse. Inde på stranden under den klare stjernehimmel knitrede bålet, og duften af grillet fisk fyldte næseborene. Da vi mætte og velforsynede skyllede tallerkener for fiskeben i strandkanten, kom morænerne ind for at få glæde af resterne. Endnu engang kom følelsen af forbundethed. Vi påskønnede havet, og det påskønnede os.

#### **STINE ØSTERGAARD RASMUSSEN**

- Født i Hillerød og opvokset i Århus
- Deltog som 18-årig i et kursus i meditation og positiv selvuggestion, et kursus som kom til at præge Stines tilgang til livet
- Er læreruddannet fra Århus Fællesseminarium
- Foretog fra 1996-2002 en jordomsejling med sin mand og søn i en 42" sejlbåd
- Ansat siden 2002 som lærer og siden elevrådskoordinator i Skive Kommune kombineret med egen mindfulness-virksomhed
- Har taget pædagogisk diplomuddannelse i organisationsudvikling og kommunikation
- Medforfatter til bøgerne "Lærerstreger" og "6 år på havet – 35.000 sømil mellem 6 verdensdele".

#### **DE STORE MAMBAERS KRIGSDANS**

Da vi lagde anker, blev vi omringet af syngende og smilende børn i kanoer. Sikke en velkomst. For 100 år siden ville det ikke have været børn, vi var omringet af i Banam Bay, Vanuatu. De



Custom dance, Banam Bay i Vanuatu, som er en lille stat i Stillehavet i Oceanien.

Girafkvinde fra Myanmar



tidligere så frygtede store mambaer, fandt kanibalisme naturligt, og det sidst beskrevne tilfælde var i 1969.

De store mambaer levede nu fredeligt ude ved kysten i overensstemmelse med deres tro, en kombination af kristendom og naturreligion med åndemanere og mange ceremonier. De små mambaer boede fortsat isoleret oppe i bjergene. De betragtedes som meget fjendtlige, og af sikkerhedsmæssige årsager forbød regeringen besøg i deres områder. De, der bevægede sig ind deres territorier, måtte de slå ihjel. Den territoriale praksis gennem historien er årsag til, at øgruppen har 105 forskellige sprog, der hver har mange dialekter.

En af drengene kravlede op på Bess og præsenterede sig som David. Han fortalte stolt, at han var 12 år og omskåret - underforstået, at han betragtedes som voksen.

Vi spurgte, om der var nogle særlige ceremonier i forbindelse med vores ankomst, og om eftermiddagen kom han igen og bød os ind på øen næste dag.

Med spidse, uhyggelige hatte og hvid krigsmaling på de sorte kroppe løb krigerne omkring til vilde trommerytmer. Mændene var nøgne, undtagen deres kønsdele, der var pakket ind i penisfederaler lavet af siv og bundet fast om livet. Buer og pile var rettet faretruende imod os i dansens inciterende rytme, der forstærkedes af raslen fra tørrede frøcapsler.

Spyddene blev svunget rundt i luften for at ende tæt på vores næser i simulerede angreb.

Efter ceremonien blev vi bedt om at følge med til deres jordovn, hvor maden indpakket i pal-

meblade havde simret i mange timer. En af mændene satte sig på hug og åbnede for herlighederne: Kylling med yams (en rodknold), papaya og kokosfløde. Mens jeg tyggede på den mørke kylling, kunne jeg ikke lade være med at tænke på, hvad der mon ville være tilberedt i jordovnen for år tilbage.

#### NUETS SKØNHED

Vi har besøgt områder, som kun lader sig gøre med båd, og blev vidne til små, eksotiske økulturer, som trues af en globaliseret verden i hastig udvikling og nogle steder også af klimaforandringer. Vi oplevede himmel og helvede på havet under passagerne, fra vindstille til orkan, fra tidløs fred til eksplosivt kaos.

Vi overværede et statskub på Fiji. Vi var tæt på pirateri i Rødehavet og kun 30 meter fra bådforlis.

Havet gav perioder med en særlig enhedsfølelse, ikke kun med hinanden, men også med elementerne, naturen og andre kulturer. Vi lærte at værdsætte nærværet og nuets skønhed med dets utallige ansigter af liv.

I bogen "6 år på havet" kan du læse om mange flere fantastiske oplevelser. ■

# Ud i naturen – ind i litteraturen

— AF BODIL JACOBSEN, PROJEKTKOORDINATOR PÅ JENLE, SKIVE KOMMUNE —

**B**esøger man Jeppe Aakjærs kunstnerhjem, Jenle, vil man uanset årstiden blive mødt af en natur, der til tider kan virke så ubeskriveligt smuk, at man har svært ved at finde de rigtige ord. Naturen ved Jenle kan virke nærmest som en åbenbaring og kan fylde en med glæde, ro, og ydmyghed. Nogle gange opleves naturen helt "jenle" (alene), men de dage vil der i fremtiden blive færre og færre af.

Et nyt nationalt kulturprojekt, Danske Digterruter, er nemlig sat i søen med bl.a. Jeppe Aakjær, der som én af de første er med helt forrest i en landsdækkende ny-lancering af de danske nationale digtere, der skal få flere folk ud i naturen og ind i litteraturen.

## DANSKE DIGTERRUTER

Det nationale kulturprojekt, Danske Digterruter, tog sin begyndelse i 2019 og er med støtte fra Nordea-fonden planlagt og koordineret af et team på H.C. Andersen Centret under Syddansk Universitet, her med professor emeritus Johs. Nørregaard Frandsen i spidsen.

Danske Digterruter har til formål at styrke en vigtig samtale om litteratur, lokale landskaber og folkelig interesse. Danskerne skal ud i naturen, gå, sanse, føle, læse og opleve, mens de samtidig indsnuser dansk litteratur, fortællemønstre, steder og typer af landskaber.

Digtterruterne er tiltænkt udviklet i forskellige natur- og landskabstyper og i udvalgte byer og bydele. Stort set alle egne af landet foruden en række biotoper er repræsenteret, ligesom de litterære stemmer og bidrag trækker linjer fra 1700-tallet til i dag.


Det er bl.a. med navne fra B.S. Ingemann og Carit Etlars til H.C. Andersen, Karen Blixen, Jeppe Aakjær – op til mere nutidige forfattere som Michael Strunge og Inger Christensen. Johs. Nørregaard Frandsen håber, at projektet vil "åbne endnu flere danskeres øjne for, hvilken rigdom af litteratur og landskaber, den danske kultur- og naturarv byder på."

Der er foreløbig planlagt op til 22 danske digterruter fordelt over Danmark. De forskellige ruter planlægges i samarbejde med de dertil tilknyttede litteraturselskaber, foreninger, museer osv., der enten driver det enkelte sted eller varetager den enkelte forfatters eftermæle og kulturarv.

## HVAD SKAL VI BRUGE DANSKE DIGTERRUTER TIL?

Naturen har altid været en vigtig del af os. Vi mennesker er en del af naturen, og naturen er en del af os. Den natur og de landskaber, vi har i Danmark, har igennem århundreder formet os og påvirket vores måde at se, opfatte og være sammen på. ▶





Johs. Nørregaard Frandsen ved åbningen af Digterruten  
ved Jeppe Aakjærs Jenle i november 2020

*Danskerne skal ud i naturen, gå,  
sansse, føle, læse og opleve, mens  
de samtidig indsnuser dansk  
litteratur, fortælleformer, steder  
og typer af landskaber.*

Igennem århundreder har forfattere og andre kunstnere, f.eks. malere også ladet sig inspirere af naturen. Kunstnerne drog ud i naturen for at male den eller skrive om den og gør det den dag i dag. Det har givet os en enorm rigdom af kunst og litteratur, og her på Salling gælder det specielt fra Jeppe Aakjærs lyriske forfatterhånd.

Det er netop den rigdom af litteratur og landskaber fra den danske kultur- og naturarv, vi skal ud og indsnuse mere af og opleve. Digter-ruterne tilbyder os en rejse ind i vores fælles litterære kulturarv og skal inspirere alle aldersgrupper til at komme ud i det fri for at opleve Danmarks mange forskellige landskaber. Digter-ruterne vil både give vind i håret og liv i fortællingerne til skoleelever, unge og familier på tur; kort sagt – alle generationer.

Jeppe Aakjær og Jenle skulle være med til at udvikle én af de første prototyper på en digter-rute i Danmark.

”Det har været et fantastisk projekt at være med til at udvikle,” fortæller Karen Margrethe Rasmussen, formand for Aakjærselskabet. ”Ikke nok med at vi nu tilbyder vores natur-elskende besøgende en mere informativ platform udenfor; jeg er også meget glad for, at vi med denne digter-rute formår både at få luft og løftet Jeppe Aakjærs lyrik til nutiden.”

Konkret er digter-ruten på Jenle en rute, der ligger ude i naturen omkring Jenle, hvor der på udvalgte poster er mulighed for at sætte sig, se billeder og læse nogle af Jeppe Aakjærs digte. F.eks. ved post 3 på digter-ruten – nede ved Astrup Vig – er der bl.a. digtet:

#### DIGTERUTEN PÅ JENLE

Aakjærselskabet på Jenle var derfor heller ikke i tvivl, da H. C. Andersen Centret kontaktede dem for at høre, om Jeppe Aakjær skulle være med. Svaret var naturligvis et stort ja. Samtidig blev det aftalt, at

#### LIMFJORDEN

Hvor herligt du lyser, du krummede Fjord,  
der slynger de Sløjfer i Sønder og Nord,  
du Vindenes Orgel, du tonende Vand,  
der bræmmer med Skummet din riflede Strand!

*Jeppe Aakjær, 1908*





Planlæg turen, nyd naturen og dyrk litteraturen. Tur, natur og litteratur er de tre delkomponenter, der skal binde helhedsoplevelsen sammen på Digtterruten ude på Jenle.

FOTO: AAKJÆRSKABET



Jeppes Aakjær  
FOTO: JENLE FOTOARKIV

”Set fra vores side kan Jeppes Aakjær allerbedst opleves, når man går i den unikke natur ved Limfjorden, hvor Aakjær boede, for her er det landskab, som Aakjær digtede om: Naturens forunderligheder med de skiftende årstider, mennesker og dyr mm.”, udtaler Karen Margrethe Rasmussen.

Der er seks poster på digtterruten på Jenle, og med hjælp fra Naturstyrelsen er der sat borde og bænke op på ruten, hvor hver post har information om stedet, familien og den natur, Jeppes Aakjær levede i.

Der er lydposter til digtterruten, der via QR-koder guider den besøgende ind på Jenles hjemmeside. Her får man en særlig audio-oplevelse, der levendegør det konkrete digt og med lytteren deler stemninger og betragtninger fra tiden, der var, og tiden der er nu.

### JEPPE AAKJÆR I DAG

En del af Danmarks mange museer og støtteforeninger, der varetager vores fælles, mangeartede og kulturhistoriske personligheder, er konstant udfordrede på, hvordan man bedst præsenterer, debatterer og holder en interesse om den enkelte personlighed i live.

Aakjærskabet er ikke nogen undtagelse og afsøger konstant nye måder at præsentere Jeppes Aakjærs virke og forfatterskab. For giver det mening overhovedet at beskæftige sig med en forfatter, der levede for over 100 år siden? Svaret er kort: ”Ja!”

Digtterruten på Jenle er bl.a. et af de tiltag, der er med til at løfte Jeppes Aakjærs digtning og forfatterskab med ind i nutiden og fortsat gøre den relevant for os. Som eksempel under digtterrutens post 5 på Jenle er digtet ”Naar rugen skal ind” (1906) præsenteret.

I digtet kommer kærlighed til moderen og forældrenes fælles slid med at få bjærget årets høst tydeligt til udtryk. Men digtet er også et erindringsglimt udtrykt med barnets øjne, hvori Jeppes Aakjær beskriver, hvordan man sammen – i familien – hjælper hinanden med at få høsten ind. Et vers fra ”Naar rugen skal ind”:

### NAAR RUGEN SKAL IND

Og alle Hænder jager,  
og alle Fødder er i Rend;  
i Støvet Læsset brager  
for brede Rygges Spænd.  
Højt svinger Hjulet som et Rat,  
og paa dets Drejeskive  
har Børnene sig sat.

*Jeppes Aakjær, 1906*

Den sammenhæng, der skabes imellem menneskene – her udtrykt i familiens arbejde med høsten – er den samme, vi i dag tilsvarende søger, når vi f.eks. holder ferie med familien. At vi gør noget sammen med dem, vi er tæt på, lever sammen med og holder af.

Muligheden for at skabe den 'sammenhæng' i f.eks. en familie er mere udfordret i dag end på Jeppe Aakjærs tid, idet vi i et nutidigt samfund forventer, at de fleste voksne arbejder, og at børnene går i skole. Dermed er sammenhængskraften i en familie under pres i det daglige, og det forsøger vi så at kompensere for, når vi f.eks. tager på ferie sammen.

Derudover anvender Jeppe Aakjær i sin digtning den biodiversitet, der i dag har vores store bevågenhed i forhold til, hvordan vi sammen kan sikre en mere bæredygtig og miljøvenlig brug af den natur, som vi er så forbundet med.

Det tilfører ikke kun Jeppe Aakjærs forfatter-skab, men også andre forfattere fornyet aktualitet.

I en nutidig kontekst ville en Jeppe Aakjær sikkert have kastet sig ud i diskussioner om, hvorledes nogle af de 17 verdensmål kunne mødes. Han ville helt sikkert gennem sit forfatterskab og samfundsengagement have inddraget verdensmålene i sine egne betragtninger f.eks. Verdensmål 1: Afskaf fattigdom, Verdensmål 3: Skab bedre rammer for sundhed og trivsel, Verdensmål 5: Ligestilling mellem kønnene og Verdensmål 13, 14 og 15: Klima og miljø. ■

**Digterruten på Jenle er åben med gratis adgang hele året.** Besøgende skal huske deres smartphone, et sæt hovedtelefoner og fornuftigt fodtøj alt efter årstiden. Hvis man ikke har mulighed for at besøge Jenle, kan man lytte til alle lydposter via Jenles hjemmeside.

I juni 2021 vil der være en mere formel og officiel indvielse af alle de ruter, der står klar under Danske Digterruter. Se mere information på [www.danskedigterruter.dk](http://www.danskedigterruter.dk).

Mere information om Aakjærselskabet og Jenle kan hentes på [www.jenle.dk](http://www.jenle.dk)

Den bjergtagende udsigt over Astrup Vig



## FUR BRYGHUS

### ALLAN OLSEN

Lørdag den 19. juni kl. 21.00

Med mere end 20 pladeudgivelser og over 40 år som turnerende, er det ingen overdrivelse at kalde Allan Olsen én af grundpillerne i dansk sangskrivning og entertainment. Olsen har de seneste år cementeret sin helt særlige position i showbizz. Siden han i 2013 slap havkatte-pladen "JØWT" løs i musikbranchens hyttefad, har han disket op med anderledes og nytænkte vinkler på et liv som sanger, sangskriver – og senest også som forfatter i Danmark. Erindringsbøgerne "Tilfældigt Strejfet" og "Laksetrappen" blev kaldt mesterværker af pressen.

Benyt muligheden for at nyde en lækker 3-retters showmenu inden koncerten til kr. 365,-

Billetter købes på [billetten.dk](http://billetten.dk)

Priser fra (ekskl. gebyr) **295,-**



### Sommeråbent i juli måned kl. 11.30-21.00

Frokoståbent kl. 11.30-16.00

Aften a la carte kl. 18.00-21.00

(se menu på [www.furbryghus.dk](http://www.furbryghus.dk))

Restauranten er lukket for bespisning fra kl. 16.00-18.00

### STEGT FLÆSK OG FRI FADØL

Serveres i vores selskabslokaler fra kl. 18.00-21.00

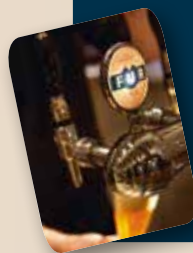
Hver onsdag i juli måned serveres stegt flæsk ad libitum samt fri fadøl i 2 timer

Serveres med hvide kartofler, persillesauce samt hjemmesyltede rødbeder.



**385,-**

Bordbestilling nødvendig



Offentlig rundvisning mandag-torsdag i ugerne 28-31 kl. 10.30 inkl. 2 små fadøl a 0,2l (varighed ca. 75 min.) kr. 125,-

2021 afsluttes med et flot FESTFYRVÆRKERI

### MADBODER PÅ PLADSEN

Pølsevogn, Fur Burgeren, helstegt pøtægriis med salat og petitkartofler m.m.

Billetter sælges i forsalg på [billetten.dk](http://billetten.dk)

**VIP** Billet: kr. 745 ekskl. gebyr

Voksenbillet: kr. 495 ekskl. gebyr

Børn u/10 år ifølge med voksen kr. 225

Ved indgangen - Voksen kr. 595 ekskl. gebyr.

Børn u/10 år ifølge m/voksen kr. 375



### BUSTRANSPORT FUR

Der vil på dagen være mulighed for transport fra havnen til Bryghuset samt retur igen imod mindre betaling (Følg linket og se meget mere på [www.furbryghus.dk](http://www.furbryghus.dk))

## SOMMERKONCERT

PÅ PLADSEN FORAN BRYGHUSET

Lørdag den 31. juli. Dørene åbnes kl. 11.00

LARS LILHOLT  
POUL KREBS  
HJALMAR  
ROCAZINO  
HALBERG & FRIENDS  
QUEEN OF DENMARK  
VOLF BAND



**VIP**

Pris pr. person kr. 745  
inkluderer egen plads i telt hele dagen.  
Klokken 17.30: Fiskesymfoni, carvery buffet  
(3 slags kød) serveres med 3 slags salater,  
krydderbagte nye danske  
kartofler samt skysauce.

**FÅ BILLETTER**

### NYHED

Der vil i år være en champagne boblebar med lækre cocktails og bobler i hyggelige rammer.

Se meget mere på [www.furbryghus.dk](http://www.furbryghus.dk) og følg opdateringerne på Facebook. Der tages forbehold for ændringer.



Rakkerne indgår i Frilandsmuseet Hjerl  
Hedes levendegørelse og friluftspil.  
FOTO: HJERL HEDE FOTOTEK

Christen Dalsgaard "En Taterqvinde, som med sit Barn på Ryggen, ud paa Aftenen, vender hjem over Heden", 1850



# RAKKERPAK OG ÆRLIGE KÆLTRINGE

— AF INSTRUKTØR OG TEKSTFORFATTER JENS JACOBSEN —

**I** følge Den Danske Ordbog er en rækker en person, som indsamlede affald, parterede ådsler eller hjalp bøden ved henrettelser.

Rakkerne var udstødte af det etablerede samfund og satte ofte sognefogederne grå hår i hovedet, når de slog sig ned i deres område. Ikke mindst når der var højgravide kvinder iblandt. Og det var der ofte, for de fik mange børn – rakkerne – og magtede ofte ikke selv at forsørge dem.

Der fortælles ikke så få historier om sognefogeder, der i stor hast fragtede fødende rækkerkvinder over sogneskallet og dermed eksporterede problemet til nabosognet. En gerning der bl.a. inspirerede forfatteren Poul Ørum. I romanen "Ulveleg" lod den lokale sognefoged den fødende rækkerkvinde, Kisten Høg på bunden af en hestevogn fragte ud af sognet gennem Hvidbjerg Kær.

I et forsøg på at "komme ondt til livs" gennemførte man i hele Ringkøbing Amt en kæltringejagt i året 1835. På amtmandens befaling skulle alle sognefogeder med behørig hjælp af et forsvarligt antal svende på datoen den 11. februar opsøge "løsgængere i hvert hus og på hvert sted, og hurtigst muligt bringe fangsten til herredsfogederne." 64 kæltringe "gik i nettet", og heraf blev en stor del fængslet

for løsgænger. Under fængselsopholdet fik de tvungen kristendomsundervisning og blev konfirmeret som "almindelige" mennesker.

## RAKKERNES METIER

Nej, de var ikke populære, rakkerne, taterne, skøjterne (en slags landsstrygere, bedragere og gavtyve, red.), kæltringene – eller hvad man nu kaldte dem. Men på trods af deres manglende popularitet var de dog uundværlige i samfundet, for mange af de opgaver, de påtog sig, var nogle, som såkaldt almindelige mennesker ikke ville røre ved.

I de større byer var de helt fra middelalderen kendt som natmænd, der i ly af mørket tømte byens mange latriner. Ofte optrådte de også som bødens hjælpere, når der skulle "ryddes op" efter en henrettelse. De tog sig med andre ord af det, der blev kaldt uærligt arbejde.

På landet bestod uærligt arbejde for det meste i slagtning og partering af heste og selvdøde dyr. Modviljen mod hestekød går langt tilbage i historien, ja helt tilbage til tiden før reformationen i 1536. Men langt op i 1700-tallet (og på visse egne 1800-tallet) var hestekød ikke noget, man rørte ved. "Almindelige" mennesker ville hellere sulte end spise hestekød, og det var kun rakkerne, der overhovedet måtte røre ved det.



Hans Smidth - Taterkvinde med sit barn på heden

I Salling har den tradition åbenbart eksisteret til langt op i 1800-tallet. Der fortælles bl.a. om den gamle Esper Boel i Lyby, der skulle have en springhest slagtet. Da ingen af gårdens folk ville påtage sig arbejdet, blev der sendt bud efter gamle An Mari Rakker fra Resen. Som betaling tog hun det kød, hun ville have, resten blev gravet ned.

Skønt rakkerne kunne træffes på de danske øer, var det dog primært på de jyske heder, de strejfede om. De ernærede sig også ofte som kedelflikkere, glarmestre eller skorstensfejere. Mens – nok især – kvinderne ofte drev kvaksalveri, spæede på markeder og tiggede eller stjal.

#### MIMME

En ofte set rakkerkvinde i både Salling og Fjends var Else Katrine Pedersen – også kaldet "Mimme" eller "Bette Smut". Hun var født i Himmerland i 1835. Moderen kunne hun ikke mindes at have set, hvorimod hun huskede faderen, som gik med bliktøj. Allerede som barn



FOTO: HJERL HEDE FOTODARKIV

kom hun ud blandt fremmede, og det varede ikke længe, inden "Bette Smut" vimsede rundt på farten med andre folk "å æ slaw" og solgte bliktøj og tiggede.

Jeppes Aakjær kaldte hende for Jyllands bedste uldtigger; ingen var hendes ligemand i at trygle, bede og beklage sig. Derfor havde hun ofte også et godt udbytte af sine "besøg" i Salling og Fjends herreder.

Hun blev gift tre gange, sidste gang den 23. november 1915 med den 63-årige Mads Christian Pedersen. Da havde hun selv rundet de 80. Ægteskabet varede dog kun kort, da hun allerede året efter, den 26. maj 1916, døde som én af de sidste af sin slags på Kisum Fattiggård.

#### ABRAHAMSLÆGTEN

Rakkerne var som nævnt et omvandrende folk, men de fleste havde dog deres faste tilholdssteder, som de vendte tilbage til. Bedst kendt er nok de store rakkerkolonier på Dejbjerg Hede. Kendt er rakkerne omkring Flyndersø nok også – i hvert fald på denne egn. Det var her, den store Abraham-slægt havde sit arnested. En slægt, der den dag i dag stadig har mange efterkommere både i lokalområdet og mange andre steder. ▶





Er du sløgt  
af taterblod  
søger du forgæves  
deres minde  
i de dødes haver  
derfor denne sten  
under himlen blå  
i de brune hedebakker

Christen Nielsen ] viet i Kenby  
Maren Mansdatter ] Sørke 1662  
Deres barn: Hans \* 1662  
Jørgen \* 1666 Abraham \* 1666  
Anne Cathrine \* 1666 Niels \* 1704

© 1964 ©

Ved Flyndersø står en mindesten for rækkerne.

Abraham-slægtens stamfader var Abraham Mortensen (1774-1831). Han var meget kendt for sin store styrke, og selvtiltiden fejlede heller ikke noget, da han på et tidspunkt udtalte: "Der er æt den mand herfra og til Ribe port der kan ryst mæ!"

Abraham blev født i Rønbjerg i 1774 og døde i samme sogn i 1831. Ægteskabet med Anne Sophie Jørgensdatter berigede ham med de 10 børn, som gjorde ham til stamfader for den store Abraham-slægt.

### EGNENS SIDSTE RAKKER, STÆRKE HANS

Egnens allersidste rakker var Hans Morten-

uden tøven; jeg må selv klemme godt til for ikke at gi' mig".

Længere henne i fortællingen beretter Hans om det store slag, der stod mellem nogle (vist nok) skibonitter og Abraham-sønnerne ved helligtrekongerstid i 1887. Et slag, hvor Abraham-sønnerne for en gangs skyld led et frygteligt nederlag. Lettere omskrevet lød Hans' fortælling, som følger:

"Det var ved Helligtrekongerstid i 1887. Det var koldt så vi havde fået en del blankes (brændevin). Ved Kisum Mølle bløw vi lige pludselig omringet å en hirl flok – de flest var vist fra



sen. Han blev født i 1850 og var Abraham og Anne Sophies barnebarn. Stærke Hans – som han blev kaldt – levede det meste af sit liv ved Flyndersø. Han arbejdede 50 år i tørvemoserne og til sidst nogle år på fabrik.

I "De jydere land" fortæller forfatteren Acton Friis om sit møde med den dengang 82-årige Stærke Hans:

"Stærke Hans står udenfor sit hus da jeg nærmer mig. Til trods for sine 82 år er han endnu en knag at se til, den gamle skøjer. Stærk som en bjørn må han have været, en trealens karl. Det er en god og fast næve, der bliver rakt mig

Skyw – som havde set sæ gale på wos. Hvorfor ved a æt, men de var voldsom ophidse og mødte op med både kæppe og bøsser.

Da de var manne fler end wos, ville vi flygte ind i æ mørl, men det nåede vi æt, før vi bløw omringe. Kun Frederik Abraham nåede halvejs ind. Men han fik den jen birn i klemme i æ dør, fordi den forhenværende værtshusholder i Skyw, Jens Stisen, så hans brede ryg imod æ dør, og holdt Frederik fast som i en skruestik.

Så var vi jo nødt til å ta' kampen op. Og det gik æt stirl å kan a godt betro dæ. Men de var

jo manne, så inden længe lå alle mine brødre og var slagne. Da a så pludselig så 4 stur kårler på jen gång var på vej hen imod mæ, med store tykke kæppe i djæ hinder (hænder), da tog a dælme te æ bøssekolb, å så smækked a den lige ned i æ skalle på den forrest å dem, så han sak te æ juerd – lisså still! Og med resten gik æ selvfølgelig ligesådan. Den jen mødt a en styk tid atter, å han håed 7 buler i hans hued.

Mine brødre de lå jo slagne i æ sne omkring æ mørl og de blev senere slæbt hjem å djæ kvindfolk. A kan knap huske hvordan a sirl kom derfra, men a ved, at a halvt bevidstløs og med æ blod drivende af mæ, nur frem til Frederik Abrahams kones hytte. Og så fik a lov til at hvile der indtil hun fik Frederik slæbt hjem. Men da a vågned og så mi bøss, som den hængt over mi seng, da var der minsærl osse både hår og skind og kødtrævler og blod på både æ bøssekolb og æ hanner”.

Stærke Hans døde i 1934 og ligger begravet på kirkegården i Ejsing, hvor der er rejst en mindesten over ham. ■



**Jotaproff 7 PVA interiør**  
Modehvid S 0500-n. Giver en flot overfladefinish. Bruges som mellem- og topstrøg på vægge. Jotaproff PVA 07 kan også bruges som grunder på umalede bygningsplader og på sandspartel. Normalpris 998,-

**SPAR 50%**

**SPAR 499,-**  
10 liter  
**499,-**

**Nordsjö koncentreret Husrens**  
Til fjernelse af algebælægning. Blandes op med 20 ltr. Vand.

**SPAR 50,-**  
1 liter NU KUN  
**98,-**

**JESPER FARVEHANDEL**

v/Jesper Mortensen · Viborgvej 6D · 7800 Skive · Tlf. 97 51 26 00  
Jesper@jespersfarvehandel.dk · www.jesperfarvehandel.dk

## Ny tandprotese eller implantat?

**Du kan stole på os.**  
**Vi kan vores fag, så du stolt og glad kan vise smilet frem.**

På vores klinik udfører vi alle former for tandbehandling til konkurrencedygtige priser.

### Skive

Tværgade 4,  
7800 Skive  
Tlf: 97 52 00 55

### Roslev

Helsevænget 4,  
7870 Roslev  
Tlf: 97 57 16 16

### Karup

Bredgade 9,  
7470 Viborg  
Tlf: 97 10 10 97

Smil med  
**ØSTERGAARD**  
[www.smilmedos.dk](http://www.smilmedos.dk)

Kystfiskeri efter havørred  
FOTO: ARVED MICHELSON



# Havørredvand i verdensklasse

— AF JOHN BRINCH BERTELSEN, MUSEUM SALLING —

**S**kive Kommune kan med rette kalde sig en kystkommune. I forhold til kommunens areal på 690 km<sup>2</sup> er der en usædvanlig lang kyst på ikke mindre end 194 km. Sådan må det naturligvis være i en kommune, der består af øen Fur, halvøen Salling og Nordfjends med halvøen Lundø. I Skive Kommunes brand RENT LIV er kysten da også fremhævet som noget specielt. De blå flag blafrer ved de kommunale badestrande og signalerer rent vand til glæde for turisterne, men hvor meget bruger vi egentlig kysten og fjorden?

## FJORDEN I HISTORISK PERSPEKTIV

Tidligere var det limfjordsfiskeriet, der udgjorde eksistensgrundlaget for rigtig mange familier på Fur, Lundø og langs Sallings kyst. For godt 70 år siden betegnede biologer ligefrem Limfjorden som et af Europas fiskerigeste farvande. Det satte den stigende forurening i 1970'erne og 80'erne en stopper for. I dag kan man ikke længere leve af Limfjordens fisk. Og kendskabet til fordums fiskerigdom er efterhånden gået så meget i glemmebogen, at vi er blevet passive brugere af fjorden. Vi bruger den mest, når vi fra landevejene tager et hurtig kig ud over vandet og glæder os over udsigten.

## LYSTFISKEREN

Hvis man kommer ned til kysten, kan man af og til møde en mand med en fiskestang. "Fanger du noget?" er det klassiske spørgsmål. "Nej", lyder det korte svar som regel, og det indbyder ikke til mere snak. Så går man videre og undrer sig over, at en voksen mand bruger tid på at smide en lille blink ud i vandet den ene gang efter den anden uden at fange

noget. Vi får bekræftet troen på, at der ikke er fisk i fjorden – men hvad nu, hvis fiskeren ikke har fortalt alt, så er sandheden måske en helt anden? Undervurderer vi fjordens potentiale, fordi vi har tabt den historiske viden om fjordens fisk som en ressource?

## LIMFJORDSOMRÅDETS VANDLØB

De åer, der munder ud i Limfjorden, afvander næsten en sjettedel af Danmarks areal. Blandt vandløbene finder vi navne som Trend Å, Lerkenfeld Å, Simested Å, Skals Å, Fiskbæk Å, Jordbro Å og ikke mindst Karup Å. Det er åer, alle inkarnerede lystfiskere kender, for de rummer en havørredbestand, der er ud over det sædvanlige.

Om efteråret trækker de voksne havørreder op i vandløbene for at gyde, hvor forholdene er til det. Om foråret klækker æggene, og de små ørreder opholder sig i vandløbene de første par leveår. Når ørreden er 15-20 cm lang, sker der nogle fysiske ændringer, så ørreden kan trække ud i det salte fjordvand, hvor den kan æde sig endnu større. ▶



Billedkunstner  
Paul E. Nielsen,  
Lihme

Det er kendt, at Furs nordkyst  
tiltrækker mange turister. De  
færreste ved, at fjorden ud  
for molerskrænterne byder på  
unikke fiskevand.

FOTO: FUR MUSEUM



En glad, tysk turist, der har været på en succesfuld tur på Fur med en fiskeguide.



FOTO: ARVED MICHELSON

Det første år i saltvand vokser ørreden omkring 20 cm. Det har vist sig, at havørrederne ikke nøjes med at trække ud i Limfjorden. Mange fortsætter ud i Kattegat og tager sommerophold i de østjyske fjorde og langs Fyns og Sjællands kyster, inden de vender tilbage til Limfjordsområdet. Efter nogle år i det salte vand vender ørreden tilbage til det vandløb, hvor den er vokset op, for at gyde, og så er den blevet noget større, nogle endda overordentlig store.

#### KÆMPEFISK

Åerne langs Himmerlandskysten, Hjarbæk Fjord og Skive Fjord leverer jævnligt ørreder på over 10 kg. Ja, Karup Å har et par gange leveret verdens største havørred.

I 1939 fangede købmand Christian Plejdrup fra Skive en havørred på 14,4 kg. Det var ny verdensrekord for stangfanget havørred. Rekord blev en del år senere overgået af en svensk havørred på 14,7 kg og siden af en finsk på 15,3 kg. Men i 1991 viste Karup Å igen sin styrke med en kæmpe på hele 16,3 kg fordelt på 104,5 cm. Den blev fundet død ved Karup Bro. Havde den været fanget på stang, havde Karup Å igen haft verdensrekorden.

De havørreder, der svømmer langs limfjordskysten og op i åerne, har ganske enkelt verdensklasse. Indtil nu har havørredfiskeriet mest været knyttet til åerne, men kysterne omkring Fur, Salling og Lundø byder også på kystfiskeri af høj kvalitet. Dermed er ikke sagt, at alle fangede fisk er kæmpestore. De fleste fisk fanget fra kysten måler 40-60 cm, men kystfiskeren kan med rette drømme om en af kæmperne.

#### HAVØRRED LIMFJORD OG HAVØRRED FYN

Med projekt Havørred Limfjord er der de sidste par år gjort en målrettet indsats, for at vi skal få øjnene op for det potentiale, som kystfiskeri efter havørred rummer. De lokale aktører var skeptiske i begyndelsen. Der er jo ingen fisk, havde de hørt, men en studietur til Danmarks Sportsfiskerforbunds center ved Vejle og videre til Fyn blev noget af en øjenåbner.

Sportsfiskerforbundet kunne demonstrere resultatet af en beskeden vandløbsrestaurering med kolossal effekt. 300 m nærmest livløs kanal var omlagt til et bugtet vandløb, hvor der nu hvert år klækker havørredyngel i titusindvis.

Turen fortsatte til Fyn, hvor man i flere år har arbejdet målrettet med vandløbsrestaurering, udsætning og markedsføring af kystfiskeri efter havørred. Fiskeriet er dermed blevet en magnet, der tiltrækker tusindvis af gæster fra både ind- og udland. Havørredfiskeriet har skabt millionomsætning og mange nye arbejdspladser på Fyn.

Efter den studietur er der mange aktører omkring Limfjorden, der er blevet certificeret som overnatningssted, grejbutik, bådudlejer og fiskeguide. Der er lavet informationsmateriale til de lokale aktører og til uddeling blandt lystfiskerne. Og der er opbygget en hjemmeside med alle informationer og et kort, der viser dagens bedste fiskepladser i forhold til vind og vejr. Målet er at øge interessen for det oversete kystfiskeri til glæde for både egnens borgere og tilrejsende turister. Kystfiskeriet er helt naturligt med til at udvide turistsæsonen, da der er flest havørreder i Limfjorden om foråret og efteråret. ▶



Arved Michelson er en af de fiskeguider, der er blevet certificeret i forbindelse med projekt Havørred Limfjord. Arved bor i Skive og har sommerhus på Fur. Han har et indgående kendskab til kysterne på Fur, i Skive inderfjord og på Lunda.

#### Nyttige links:

[www.aqua.dtu.dk](http://www.aqua.dtu.dk)

[www.Fiskepleje.dk](http://www.Fiskepleje.dk)

[www.fritidsfiskerforbundet.dk](http://www.fritidsfiskerforbundet.dk)

[www.HavørredLimfjorden.dk](http://www.HavørredLimfjorden.dk)

[www.karupaa.dk](http://www.karupaa.dk)

[www.Lfso.dk](http://www.Lfso.dk)

[www.Limfjordsrådet.dk](http://www.Limfjordsrådet.dk)

[www.Sportsfiskeren.dk](http://www.Sportsfiskeren.dk)

## LIMFJORDSRÅDET

Det er Limfjordsrådet og de 18 kommuner omkring fjorden, der står bag projektet. Skive Kommune har bidraget økonomisk til Havørred Limfjord sammen med LAG\*) Småøer og LAG Skive-Viborg. Projektet fortsætter de næste par år med øget fokus på markedsføring.

Ud over at fremme kystfiskeriet er det også et mål, at der skal endnu mere fokus på restaurering af vandløbene. Uden gode gydepladser og levevilkår i vandløbene kommer der ingen havørreder i fjorden. Og vil man øge fiskeriet i fjorden, må man også øge ørredens reproduktionsmuligheder i åerne.

## VANDLØBSRESTAURERING OG VANDPLANER

Netop nu vurderer Miljøministeriet, hvilke indsatser der skal gennemføres frem til 2027 i forbindelse med Vandplan 3. Limfjordsrådet har indsendt forslagene fra de 18 limfjordskommuner. Alene fra Skive Kommune er der foreslået indsatser for knap 8,2 millioner kr. i 56 km vandløb. Der skal laves 13 sandfang og to okkerrensingsanlæg. Der skal fjernes syv spærringer, der forhindrer fisk i at komme op i vandløbene, og 13 rørlagte strækninger på 2,3 km skal omdannes til vandløb. Endelig skal der udlægges gydegrus og skjulesten.

\* Lokale Aktions Grupper er en forening, som gennem lokalt forankrede skal bidrage til udviklingen af landdistrikterne.



◀ Eksempel på en rørgennemføring, der er restaureret. Rørets diameter er øget. Det er gravet ned, så der altid er småsten og vand i røret, så kan fiskene trække op gennem vandløbet.



Ud over de kommunale tiltag, sker der også en stor frivillig indsats.

### KARUP Å SOM FORBILLEDE

Karup Å Sammenslutningen omfatter hele 12 lystfiskerforeninger, heriblandt Lystfiskerforeningen for Skive og Omegn, der alene har 750 medlemmer. Man har i mange år arbejdet for at gøre havørredbestanden selvproducerende. I nogle år elfiskede man de gydemodne fisk og strøg dem for rogn og sæd. Man havde eget klækkeri og dambrug, så man selv kunne producere havørredyngel til udsætning.

Det stoppede man med i 2017, da bestanden var øget, og herefter intensiverede man vandløbsrestaureringen. For eksempel udlagde man i 2019 hele 650 m<sup>3</sup> gydegrus og skabte derved 66 nye gydebanker. – Det er en imponerende, frivillig indsats.

Det er blandt andet indtægterne fra salg af fisketegn, der finansierer køb af gydegrus og skjulesten. Hermed er både ruse- og garnfiskerne på fjorden og stangfiskerne langs kyst og åer med til at skabe et bæredygtigt fiskeri. Indsatsen i vandløbene har stået på i årtier. Med Havørred Limfjord er man først nu begyndt at arbejde med det potentiale, der ligger i at udvikle kystfiskeriet i den Limfjord, der har havørreder i verdensklasse. ■



◀ Rigtig mange vandløb har gamle vejoverføringer, hvor vandløbet er lagt i rør, hvis udmunding ligger alt for højt. Her er der 30-40 cm fra vandet op til røret. Det er derfor umuligt for fisk at komme gennem røret og videre op i vandløbet til gydepladserne. Flere af den slags spæringer vil blive fjernet i de kommende år i forbindelse med Skive Kommunes planlagte vandløbsrestaureringer. Løsningen er enkel: Man øger rørets diameter og graver det dybere ned, så der altid er vand og småsten i røret.



## SADELMAGER MØBELPOLSTRER

IRENE & POUL POULSEN

Tlf. 20 23 51 11

Væselvej 62, 7800 Skive

 **HANCOCK** - smag forskellen...

## Vi brygger det bedste påske-øl

- til dig der kan smage forskel ...

Det er filosofien bag vore produkter, og bl.a. derfor brygger vi stadig efter de gamle metoder.

### Traditionelt håndværk – tager tid

Vore produkter er alle brygget med den dybeste respekt for de naturlige processer, der ligger til grund for ølbrygning, f.eks. koldgæring og lagring ved 0 grader fra 7 uger og helt op til 2 år. Det er gammelt traditionelt håndværk uden industriprocesser og uden tilsætning af vand ved tapning.

### Råvarer i rundhåandede mængder

Til alle vore øl anvender vi kun malt af bedste kvalitet, ligesom verdens fineste og dyreste humle, den tjekkiske Saaz, anvendes til alle varianter. Saaz er i øvrigt, blandt øl kendere rundt om i verden, altid et tydeligt tegn på godt øl.

Det er derfor, du kan smage forskel!



Kvalitet siden 1876



Vi vil gøre gode  
medarbejdere  
bedre igennem  
godt møbeldesign.

*Michael H. Nielsen*  
Møbelarkitekt



OFFICE DESIGN BY

DENCON



**S**iden 1964 har Dencon forsynet virksomheder over hele Europa med et særligt dansk udtryk i forbindelse med indretning af kontorer, kantiner og receptioner.

Vi udvikler moderne kontraktmøbler, der fungerer i moderne virksomheder og moderne arbejdsmiljøer. Vores design tager udgangspunkt i mennesker, funktionalitet, fleksibilitet og æstetik. Og så bliver det hele stort set produceret på vores fabrik i Skive af håndværkere, der med alle sanser fornemmer kvalitet og kan deres metier.

Det er vores fornemmeste opgave at forkæle den enkelte kunde og hver eneste af deres medarbejdere - på arbejdspladsen, i mødelokalet, i kantinen, i konferencerummet og i receptionen.

Vi skaber lækre kontormøbler med indbygget langtidsholdbar kvalitet, tidløst design, fleksible former, størrelser og indretningsmuligheder, funktionalitet og flotte farver. Og naturligvis ergonomi, som gør møblerne behagelige. Alt er bygget oven på vores rødder i dansk møbeldesign og internationale strømninger og tendenser. Vores knowhow er vores solide håndværksmæssige fundament. Sammen med konkurrencedygtige priser. Men møbler er langt mere end funktionalitet og en god pris.

Vi har lagt mange tanker i hvert eneste møbel, fordi alle undersøgelser viser, at indretning er en vigtig del af den moderne og velfungerende arbejdsplads. Derfor skaber vi vores møbler i tæt samarbejde og gennem udviklingsprocesser med nogle af Danmarks allerbedste møbel-

arkitekter. Deres faglige og æstetiske tilgang til form og produktdesign er kombineret med vores håndværksmæssige knowhow og ergonomiske erfaring. Sådan skaber vi kontormøbelserier, hvor - stort set - alt kan lade sig gøre.

Dencon råder i dag over et produktionsareal på hele 8.500 m<sup>2</sup> og beskæftiger ca. 60 medarbejdere.

Kernekompetencen er plademøbler, og produktionsapparatet er moderne og effektivt. Det sikrer, at vi kan leve op til vores mål om at levere produkter, der giver værdi for pengene til både private og offentlige kunder i ind- og udland.

Dencons designfilosofi er, at ethvert valg træffes med miljøet for øje. Vi tager andel og ansvar for at passe på vores allesammens hjem - jorden. Hos Dencon er miljøbevidst ikke bare noget vi siger. Vi har været ISO 14001-certificeret siden 2002 og er sidenhen også certificeret efter FSC- og ECO-label.

Når vi producerer og sælger møbler, tænker vi ikke blot på de mennesker, der hver dag skal arbejde i et kontormiljø fra Dencon. Vi tænker på alle i hele processen, fra træet bliver fældet til møblerne bliver leveret hos kunden. Fordi vi synes, det er mest rigtigt. Derfor har vi en holdning til miljø og CSR i bred forstand. Det betyder blandt andet, at vi sikrer os, at der er et ordentligt arbejdsmiljø, både når træet bliver fældet og forarbejdet, og når møblerne bliver produceret, og at medarbejderne gennem hele processen har adgang til det rigtige sikkerhedsudstyr. Samtidig har vi også en holdning til fx uddannelse og antallet af kvinder på arbejdspladsen. Fordi det er det eneste rimelige. ■



# Thomas Lindberg

## NY KOMMUNALDIREKTØR I SKIVE KOMMUNE

— AF CLAUDS V. MIKKELSEN —

**T**homas Lindberg er fra Sydfyn og uddannet gartner. Det gør ham til en lidt anderledes kommunaldirektør, for det lå på ingen måde i kortene, at han skulle være øverste chef i en mellemstor kommune med ca. 4.500 ansatte. Pga. sin datter har han valgt at pendle mellem Skive og Horsens, men er meget opmærksom på, at han skal have et tilhørsforhold til og stor viden om Skiveegnen.

### NATURMENNESKE

Som nævnt har Thomas Lindberg en baggrund som gartner, hvilket banede vej for ansættelsen i et entreprenørfirma og senere i HedeDanmark. Ansættelser, uddannelser og erhverv, hvor natur, naturpleje og naturudvikling gik hånd i hånd med hans personlige interesser.

Naturmennesket er intakt. Når Thomas Lindberg skal samle kræfter og tanker og inspiration, foregår det enten på gåture langs stranden eller på løbeture i naturen.

### UNDER UDDANNELSE I 20 ÅR

Thomas Lindbergs vej til topposten som kommunaldirektør har været atypisk. Gartneruddannelsen blev udgangspunktet for hans videreuddannelse til jordbrugsteknolog.

Herefter fik han job i en entreprenørvirksomhed med ledelsesansvaret for 20 medarbejdere.

Ledelsesjobbet passede ham godt, og han ville uddannes indenfor feltet. I fritiden blev det til først en diplomuddannelse i ledelse - og senere endnu en diplomuddannelse i parkvirk-

somhed. Thomas Lindberg byggede ovenpå igen med en masteruddannelse i offentlig ledelse.

Som ung spillede han fodbold - både pga. samværet med kammeraterne og konkurrenceelementet. Efterhånden som hans uddannelse krævede mere fokus, blev han dog nødt til at lægge sin fodboldinteresse på hylden.

Han udtrykker dyb taknemmelighed over sine muligheder for videreuddannelse i det danske uddannelsessystem.

Da han i sin tid på Sydfyn tog gartneruddannelsen, var der ingen forudsigelser om, at han en dag som kommunaldirektør skulle stå i spidsen for ca. 4.500 medarbejdere.

### KENDSKAB TIL OG INVOLVERING I SKIVEEGNEN

Thomas Lindberg er skilt. Han har derfor prioriteret samværet med sin teenagedatter ved at blive boende i Horsens og pendle til Skive. Men når jobbet kræver hans tilstedeværelse i Skive, har han mulighed for at overnatte. For at gøre det lidt nemmere er han lige nu på udikik efter en fritids- eller flexbolig som en mere permanent løsning.

Thomas er godt klar over, at valget af bosted uden for kommunen udfordrer hans kendskab til egnen. Han gør derfor en indsats for at deltage aktivt i fx borgermøder, ligesom han sørger for at komme ud og møde borgerne og skabe netværk.

Læs mere om Thomas Lindberg, Skive Kommunes nye kommunaldirektør på side 38. ■

# Thomas Lindberg følger egne ledelsesidealer

Thomas Lindberg er fra den 1. marts 2021 Skive Kommunes kommunaldirektør og dermed chef for kommunens ca. 4.500 ansatte. Han er det øverste bindeled mellem den kommunale forvaltning og Skive Kommunes politiske niveau, byrådet.

## **LEDELSESFILOSOFI**

Thomas har allerede i en årrække arbejdet i Skive Kommune. I 2013, som bare 37-årig, kom han til Skive Kommune og blev direktør for Teknik, Miljø og Udviklingsforvaltningen.

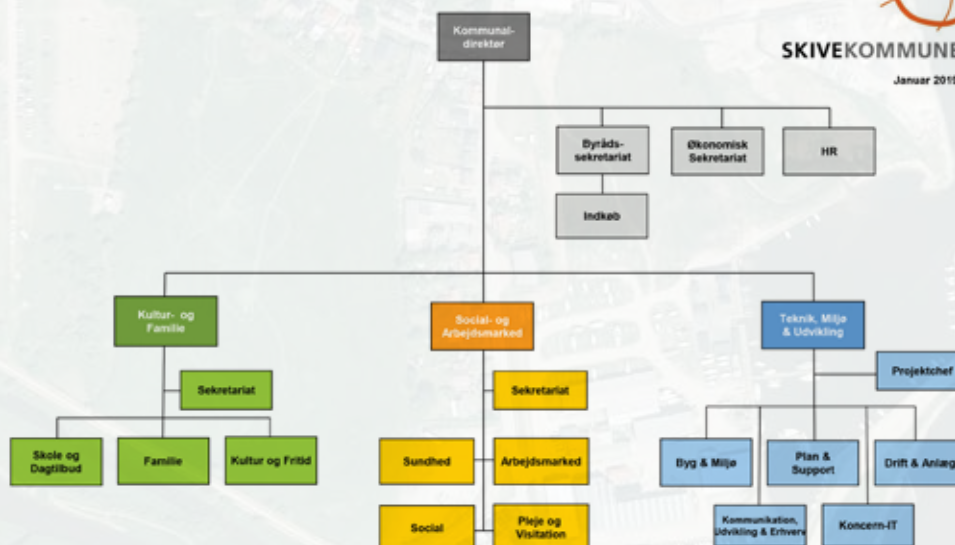
Fra start lagde han ledelsesmæssigt vægt på værdier som trivsel, ordentlighed og udvikling. Værdier, som – er han overbevist om – skaber tryghed for både borgere og ansatte. For de ansatte er det tillige vigtige motivationsfaktorer, som sammen med en faglig og velfunderet tilgang til opgaverne øger og underbygger professionalismen. Det skaber i sidste ende velkonsoliderede løsninger, både inden for den kommunale drift og i forhold til udviklingen.

## **SKIVE KOMMUNES TRE SÆRLIGT STÆRKE SIDER**

Hvis man spørger ind til Skives stærke sider, er Thomas Lindberg ikke i tvivl.

Som det første peger Thomas Lindberg på, at Skive Kommune ligger omkring landsgennemsnittet for størrelsen af landets 98 kommuner. Det giver en volumen for rationel drift, samtidig med at størrelsen er til at overskue. Man har kendskab til hinanden, og der er mulighed for at skabe nærhed, bl.a. gennem borgerinddragelse.

For det andet har Skiveegnen særligt engagerede borgere. ”En af de rigtig værdifulde egenskulturer, der præger egnen, er folks lyst til at involvere sig. Her er masser af entreprenante borgere og stærke fællesskaber. Det udmøntes i idrætsforeninger, borgerforeninger, grundejerforeninger og masser af andre foreninger,” fortæller Thomas Lindberg og fortsætter: ”Det er et særkende for egnen, der måske er rodfæstet helt tilbage i andelsbevægelsen,



de forskellige kirkelige menigheder og fællesskaber, hvor sammenhold har skabt fremgang og udvikling. Det er de forhold, som adskiller egnen fra andre.”

Kommunaldirektøren peger på en tredje og særligt stærk side for egnen, geografien – først og fremmest fjorden. Vi er den kommune i landet med en af de længste kystlinjer. Hertil kommer fjordlandskaberne, hedeområderne, vådområderne, slugterne, dalene og bakkerne, der blev skabt under de sidste istider. Landskabet og geografien gør, at vi har noget helt særligt at byde på, mener han.

#### KOMMUNALDIREKTØRENS OPGAVER

Thomas Lindbergs opgaver som kommunaldirektør er alsidige. Et af de primære fokusområder er at betjene byrådet, kommunens øverste politiske niveau. Dertil kommer betjeningen af fagudvalgene inklusiv betjening af borgmesteren.

Som forvaltning skal man forberede oplæg og skabe gode beslutningsoplæg for politikerne. Desuden skal han forudse og være opmærksom på, hvad der kan dukke op af sager, så han kan støtte det politiske niveau.

Der foregår en del koordination og initiativer mellem regionens kommuner, nabokommuner og andre.

Thomas er en af Skive Kommunes primære deltagere i koordineringen. Både inden for Kommunernes Landsforening og i regi af Region Midtjylland. Der lægges en del kræfter i arbejdet, som i sidste ende er med til at markere egnen over for både regionale og na-

tionale myndigheder, hvor bl.a. infrastruktur, sundhed, økonomi og uddannelse behandles. Emnerne er vigtige for Skive Kommunes borgere og en forudsætning for egnens udvikling.

Ved at samle kræfterne fra flere kommuner kan en af Skives mærkesager, nemlig udbygningen af rute 34 og A26, fremmes over for ministerierne og Folketinget.

Som kommunens øverste administrative chef kan Thomas Lindberg blive involveret i de større og mere strategiske sager, som har – eller kan få – politisk opmærksomhed.

Når det kommer til udvikling af nye strategitiltag, fx den nye bosætningsstrategi, er Thomas direkte involveret.

Lige nu arbejdes der intenst med udvikling af kommunens kommende vækststrategi. Her laver forvaltningen undersøgelser, analyser, indsamler erfaringer og prognoser for udvikling og vækst. Det bliver til et oplæg, der skal behandles politisk og på et tidspunkt godkendes. Herefter skal strategien føres ud i livet af forvaltningen og de mange aktører, der medvirker til at skabe stærk, lokal erhvervsfremme.

Det er processer og områder, hvor de beslutninger, der tages nu, får indflydelse på lang sigt, måske 15-20 år frem.

Det er i sidste ende – som nævnt – kommunaldirektørens ansvar at få udarbejdet administrativt gode beslutningsoplæg og derefter at få implementeret de trufne beslutninger. Hvordan sagerne skal landes, og hvad der skal besluttes, er op til politikerne. Men Thomas ►





Lindberg har en vigtig rolle i at få skabt et solidt fagligt grundlag for beslutningerne.

### **DER DAGLIGE SAMARBEJDE OG VÆKSTSTRATEGI**

Rundt om kommunaldirektøren er en direktion, chefgruppen – eller koncernledelse, om man vil.

Hver direktør har sit eget kompetence- og ansvarsområde. Thomas Lindberg har tilhørt gruppen gennem de sidste syv år.

I direktionen taler man åbent og med stor tillid til hinanden. I sager med overlap mellem flere forvaltninger bliver der koordineret på tværs. Det er vigtigt og tryghedsskabende med et forum, hvor direktørerne både kan udfordre hinanden, være sparringspartnere og udvikle værdier. Thomas Lindberg sætter stor pris på kammeratskabet, humoren og professionalismen i gruppen.

Lige nu diskuterer de en ny vækststrategi for kommunen. "Vi vil nok se et bevidst gearskifte for øget opmærksomhed på, hvordan vi arbejder med vækst. Det er nemlig en udviklingsmotor. Et centralt element bliver derfor at inddrage de relevante aktører, både borgere, uddannelsesinstitutioner og erhvervsfremmeaktører i og uden for kommunens grænser", siger Thomas Lindberg.

Kommunaldirektøren skal sammen med borgmesteren sikre, at det politiske arbejde kører godt. Der skal være ordentlige beslutningsgrundlag med sikre fakta og stor faglig viden til rådighed. Hvis der er mangler i fakta og viden, skal det undersøges yderligere, og viden skal så vidt muligt tilvejebringes.

Forvaltningen må aldrig være politisk, men skal yde støtte til alle uanset politiske holdninger og synspunkter. Opgaven er at skabe grundlaget for beslutningerne og derefter implementere dem.

### **DE MEST MARKANTE OPGAVER**

Thomas Lindberg er ikke i tvivl, når han nævner GreenLab og BigBlue Skive som væsentlige opgaver, han har været inddraget i. Begge

### **THOMAS LINDBERG**

- Er 44 år
- Fra 1. marts 2021 kommunaldirektør i Skive Kommunes
- Blev som 37-årig teknisk direktør i Skive Kommune
- Har tidligere varetaget ledelsesstillinger i Odense og Herning kommuner og HedeDanmark.
- Pendler til og fra sin faste bopæl i Horsens, men har overnatningsmulighed i Skive
- Kigger efter en lille fritids-/flexbolig i Skive Kommune
- Delefar for sin datter på 13 år

opgaver har krævet en kæmpe arbejdsindsats, politisk mod, investorer og borgerinddragelse. Projekterne startede desuden fra ingenting til nu at være fyrtårne for udvikling og muligheder.

GreenLab startede på bar mark i 2014. Her var en villighed, et entreprenørskab og en gejst til at få skabt noget helt unikt med enorme potentialer. Både inden for grøn omstilling, teknologiudvikling, nye arbejdspladser og uddannelser. På få år har man med fællesskaber, erhvervsliv og uddannelsesinstitutioner skabt en platform, som i de kommende år kan udvikles. Her har Skive Kommune, både forvaltning og det politiske niveau, været hovedaktører mht. at få det til at lykkes.

Både mht. branding og bosætning rummer Big-Blue Skive potentialer. Initiativerne blev taget af aktive borgere, som så muligheder. Siden tog kommunen over. Resultatet er, at der nu ligger et plangrundlag, så både private investorer og Skive Kommune kan skabe et attraktivt område, hvor Skive bys beliggenhed skaber sammenhæng mellem Skive Å og fjorden.

### **SKIVE KOMMUNES VIGTIGSTE INDSATSOMRÅDER**

Kommunaldirektøren ser et antal vigtige indbyrdes afhængige pejlemærker for kommunen. Der skal fx arbejdes med bosætning plus til- ►

trækning og fastholdelse af borgere, ved at skabe bedre muligheder for, at flere unge vender hjem efter endt uddannelse, så egnens virksomheder kan få den nødvendige tilførsel af arbejdskraft.

Den kommende vækststrategi skal skabe nye arbejdspladser. Både i de eksisterende virksomheder og i nye. GreenLab og Innovation Skive (Elværket) er eksempler på det. Fokus er særligt på de indsatsområder med det stærkeste potentiale – dvs. inden for den grønne omstilling, teknologi, automatisering og andre områder.

Uddannelsesmuligheder er et andet indsatsområde, både når det gælder praktikpladser

og tiltrækning af nye uddannelser til området. Uddannelsesinstitutionerne og virksomhederne er her helt centrale aktører. Et eksempel på det er Skive Colleges erhvervsuddannelser og efteruddannelse inden for både energi og *high voltage*.

Skive Kommune har igangsat et større arbejde inden for velfærd, både mht. struktur og muligheder for udvikling inden for områderne ældre, skoler, dagtilbud og fritidsområdet.

Udviklingsopgaverne skal – sammen med alle de mange kommunale kerneopgaver – ses som en helhed, der smitter af på hinanden og bidrager til vækst og velfærd i Skive. ■



Tiden med forsamlingsforbud har ført til flere virtuelle møder.

FOTO: SKIVE KOMMUNE



Kommunaldirektør Thomas Lindberg i samtale med projektchef Teresa Pocatis Nielsen

# HF på Skive Gymnasium en 2-årig uddannelse med mening

## HF Sundhed og Pædagogik

Interesserer du dig for sundhed og pædagogik, og vil du gerne arbejde med mennesker? Måske vil du være:

- Lærer
- Sygeplejerske
- Pædagog
- Fysioterapeut

Biologi på B-niveau og psykologi på C-niveau hører til fagpakken.

## HF FBI

Her opnår du fysisk og psykisk sundhed og får hjælp til at udvikle personlig myndighed, hvis du vil arbejde "i uniform" indenfor fx:

- Politiet
- Forsvaret
- Beredskabet
- Falck

Du får idræt på B-niveau og psykologi på C-niveau.

## HF Tech

Tech er fagpakken for dig, der har en interesse for naturvidenskab og elsker at arbejde med teknik. Du kan fx blive:

- Produktionsteknolog
- Bygningskonstruktør
- Industrilaborant
- Maskinmester

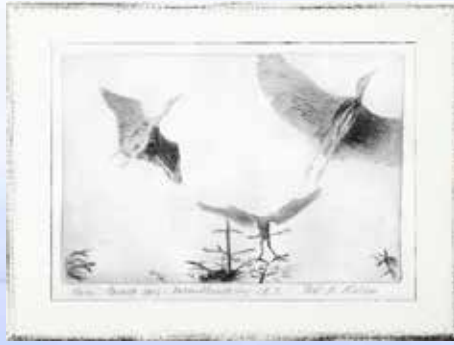
Matematik på B-niveau og fysik på C-niveau er obligatorisk.

## HF IT & Game design

Fagpakken er for dig, der kan lide at arbejde med computere. Du lærer fx om kodning og udvikling af apps og spil. Måske bliver du:

- Datamatiker
- Multimediedesigner
- Spiludvikler
- Animator

Du får faget informatik på C-niveau og mediefag på B-niveau.



# skulptur - grafik - maleri - foto

## Poul E. Nielsen

[www.artcoregallery.dk](http://www.artcoregallery.dk)  
[poul@artcoregallery.dk](mailto:poul@artcoregallery.dk)  
29891694

# Leas en ny fjernvarmeveksler hos Skive Fjernvarme

Annonce

Har du en ældre fjernvarmeveksler, som det også er tilfældet for mange andre, så har du det til fælles med de andre, at din fjernvarmeveksler skal justeres manuelt.

Får du ikke justeret din fjernvarmeveksler, så kan konsekvensen blive en dårlig afkøling af dit fjernvarmehand og dermed en risiko for, at du får et tillæg på varmeregningen.

Vælger du i stedet at lease en ny fjernvarmeveksler hos Skive Fjernvarme - det har flere end 1000 forbrugere allerede gjort - skal du ikke tænke på at justere dit anlæg og risikoen for en dårlig afkøling af fjernvarmehandet mindskes betydeligt.

Har du samtidig en ældre cirkulationspumpe i din fjernvarmeveksler, vil strømbesparelsen ofte kunne betale cirka halvdelen af leasingydelsen.

Leasingydelsen dækker tilmed service af fjernvarmeveksleren hvert andet år og nødvendige reparationer inkl. reservedele.

Gå ind på [www.skivefjernvarme.dk](http://www.skivefjernvarme.dk) og læs mere om, hvordan du leaser en ny fjernvarmeveksler.

Du er også velkommen til at ringe på tlf. 9752 0966 for at høre mere om vores leasingordning.



a.m.b.a.  
**SKIVE FJERNVARME**

Marius Jensens Vej 3 · 7800 Skive · Tlf. 9752 0966



# For lille bosætning – den største udfordring

— AF CLAUS V. MIKKELSEN —

En god ven sagde engang: "Når man har løst det største problem i stakken, så bliver et nyt problem det største." Vel vidende, at uanset om man løser de mest presserende og vigtige forhold, så ligger der altid en ny, vigtigste opgave med en eller anden sværhedsgrad, som skal have fokus og prioritet.

Skive Kommunes presserende opgave er, at for få nye borgere bosætter sig. Det har ført til et kontinuerligt fald i befolkningstallet, en ændring i befolkningens alderssammensætning og et fald i antal nyfødte.

Det er afgjort den største opgave og udfordring for egnen med en langtrækkende effekt for erhvervsliv, arbejdskraft, boligmarked, uddannelsesinstitutioner, kommunens økonomi mm., hvis ikke der findes løsninger

På rigtig mange områder scorer Skive Kommune rigtig godt. Her kan nævnes kommunens økonomi, beskæftigelse, erhvervs klima, idrætsfaciliteter, drift af undervisningsområdet, ældreplejen, innovationsmiljøer, kulturtilbud, sundhedsområde og infrastruktur.

Et meget vigtigt element er samarbejdet mellem politikere, forvaltning, borgere, virksomheder og offentlige/private institutioner. De løfter store opgaver i fællesskab som fx Big-Blue Skive og GreenLab. Hele egnen gennemfører store og små projekter, ofte med fondsmidler udefra, som det fx er tilfældet med renoveringen af Ørslev Kloster.

Bevares, der er til tider en sten i skoen, men også en villighed til at pille den ud og komme

videre. Det er sundt at identificere problemområder og sammen få dem løst. Det er der god tradition for blandt egnens aktører.

Det er kendetegnende for en egn i trivsel, samhørighed og udvikling, at mange gerne vil have fællesskaberne, og at de gerne bidrager til dem. Samtidig er det hele forudsætningen for at bevare og skabe gode steder at bo og leve.

Bosætningsproblematikken har eksisteret længe, men er i de senere år accelereret. Der er rigtig mange komplicerede og indbyrdes afhængige årsager til, at befolkningstallet i Skive Kommune falder.

Der er efterhånden nogenlunde enighed om, at hovedårsagen ligger i de rammebetingelser, som regering, folketing og centraladministrationen fastlægger.

Lokalt er vi underlagt rammebetingelserne og de nationalpolitiske beslutninger. Her kan vi både prøve at påvirke beslutningerne – gerne i samarbejde med nabokommuner – og at skabe så gode forhold som muligt for at tiltrække bosætning på de givne forudsætninger.

På side 46 er der en artikel om Skive Kommunes tiltag for at øge bosætningen. I et andet interview på side 50, fortæller folketingsmedlem Annette Lind (S) om bl.a. bosætningen på Skiveegnen – set fra Christiansborg. En del af de øvrige artikler indeholder forskellige personers vinkler på at bosætte sig på egnen. ■

# Bosætning

## HVORDAN FINDES DEN MAGI, SOM FÅR DET TIL AT SKE?

— AF CLAUS V. MIKKELSEN · FOTO THOMAS KØSER, SKIVE KOMMUNE —

**B**efolkningstallet i København og Østjylland stiger, mens det i yderområderne skrumper. Udviklingen sættes yderligere i relief, ved at Danmarks samlede befolkningstal inden for en periode på ti år er forøget med ca. 300.000 borgere.

Mange kommuner igangsætter initiativer for at tiltrække nye borgere. De kæmper om de samme. Summen er ens, fordelingen forskellig – Til dels også spillereglerne for hhv. Vestjylland, Østjylland og hovedstadsområdet.

Skive Kommune har i 2020 udarbejdet en bosætningsstrategi, som udstikker retningslinjerne for kommunens arbejde med bosætning de kommende år.

### BEFOLKNINGSTALLET I SKIVE KOMMUNE

I Skive Kommune er befolkningstallet pr. 2021 små 46.000 fordelt med ca. 20.000 i Skive by og ca. 26.000 i oplandet.

Skive Kommunes befolkningstal var ved årtusindskiftet godt 49.000. Indenfor de sidste 20 år er der således sket en tilbagegang på 3.000. Prognoserne viser en forventet tilbagegang på 1.500 borgere inden for de næste fem år, så der er tale om en accelererende negativ befolkningstvekst, hvis ikke der gøres noget.

En væsentlig problematik er, at befolkningens alderssammensætning ændrer sig. Gennemsnitsalderen stiger. De unge rejser fra kommunen, og få vender retur. Derfor falder andelen i den fødedygtige alder, og uden nyfødte vil den negative spiral accelerere yderligere.

Skive Kommune står ikke alene med den problematik. Det er en generel udfordring for hele det vestjyske område, således også for nabokommunerne Mors, Thy, Viborg, Struer og Lemvig. Kun Herning og Holstebro kommuner holder nogenlunde befolkningstallet, men oplever ligesom de øvrige kommuner nettoutflytning.

”Ikke én eneste af de kommuner, vi plejer at sammenligne os med, har haft positiv nettoutflytning i de sidste fem år. Vi står over for en kæmpe udfordring som region”, fastslår bosætningskonsulent i Skive Kommune, Helle Dalsgaard Pedersen.

Den udfordring er en del af baggrunden for, at Skive Kommune for knap to år siden rakte ud til sine vestjyske nabokommuner og dannede et bosætningsnetværk, hvori de drøfter rammebetingelser, omdømme og tværkommunalt samarbejde.

”Vi startede netværket for at nedbryde nogle siloer. For det nytter ikke noget, at vi indbyrdes kæmper en indædt kamp om de samme potentielle tilflyttere. Hvis Skive Kommune skal vækste, skal regionen som helhed det også. Og hvis det går godt for Struer, Lemvig eller Holstebro Kommune, har det også en afsmittende effekt på Skive Kommune”, siger Helle Dalsgaard Pedersen.

### GRUNDLAGET FOR SKIVE KOMMUNES BOSÆTNINGSSTRATEGI

Bosætningskonsulenten forklarer, at der ikke er nogen nem og hurtig løsning på udfordringen, men at politikere, borgere, virksomheder og uddannelsesinstitutioner i fællesskab skal samarbejde om det lange, seje træk. De skal i den forbindelse se bosætningsstrategien som et arbejdsredskab.

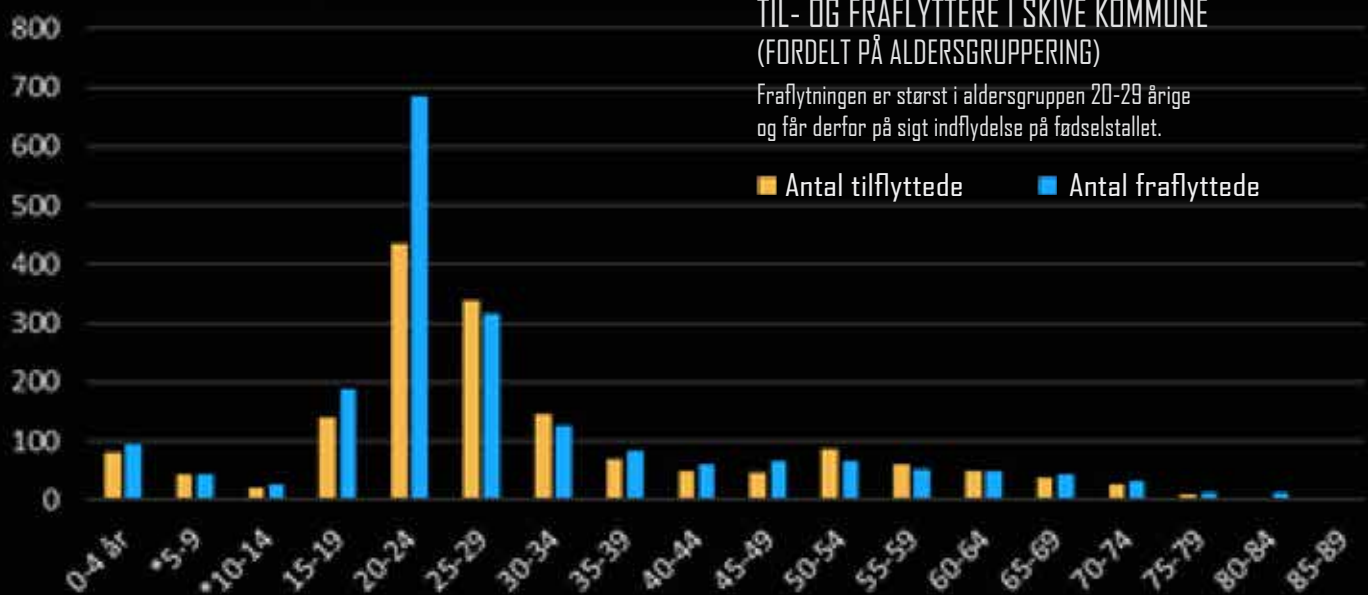
”Helt overordnet skal Skiveegnen være et attraktivt sted, både for dem, der allerede bor her, og for dem, der endnu ikke har fundet vej hertil”, forklarer bosætningskonsulenten.

Fundamentet for bosætningsstrategien er arbejdspladser og mulighed for at drive og etablere virksomhed, uddannelsesmuligheder og sidst, men ikke mindst, attraktive og skønne bo- og levesteder med stærke fællesskaber. ▶



## TIL- OG FRAFLYTTERE I SKIVE KOMMUNE (FORDELT PÅ ALDERSGRUPPERING)

Fraflytningen er størst i aldersgruppen 20-29 årige og får derfor på sigt indflydelse på fødselstallet.





### **JOB- OG KARRIEREMULIGHEDER**

Der er en række mellemstore og store arbejdspladser på egnen, som alle har specialviden inden for forskellige nicheproduktioner eller er markedsførende inden for deres felt. Fx virksomheder som DEIF, N.C. Nielsen, Thise Mejeri, Dantherm og Hancock.

Arbejdspladserne har behov for kvalificeret arbejdskraft med både korte, mellemlange og lange uddannelser.

Ved GreenLab skyder nye virksomheder med store potentialer op. Potentialer, der kun lige er begyndt at blive rullet ud inden for både produktion, innovation, uddannelse og forskning.

Tilflytning eller arbejdskraft udefra er dog forudsætningerne, for at virksomhederne kan vækste.

### **BO- OG LEVESTEDER**

Skive Kommune har en af landets længste kystlinjer på mere end 194 km med varierende landskab som hede og søer, åer og vandløb. Naturpotentialer, som for tiden er i fokus mht. bevarelse, anvendelse og udvidelse med lavbundsgrunde, der skal ud af landbrugsdriften.

Landsbyer, landejendomme eller lidt større byer med nærhed og fællesskaber giver rig mulighed for bo- og levesteder. Her er der gang i udviklingsprojekter, som forandrer og skaber nyt liv og sammenhold. Eksempler på det er Glyngøre Maritime Center, Skulpturlandsbyen Selde og den større renovering af Ørslev Kloster.

Ønsker man et større byliv, er der rig mulighed for det i Skive. Her er en udvikling igangsat med BigBlue Skive, de nye boligkvarterer langs åen, elværkskvarteret og slagterigrunden, hvor fremtidens bofællesskaber og tidens lejligheder skyder op.

### **FRA STRATEGI TIL AKTIV HANDLING**

Strategien kan omsættes til en række aktive handlinger mellem borgere, politikere, forvalt-

ning, virksomheder og uddannelsesinstitutioner, sådan at bosætning, uddannelse, velfærd, job og karriere går i spænd.

Potentielle tilflyttere skal gerne blive så begejstrede for egnen, at de vælger at bosætte sig her. Sammen skal man gøre egnen endnu mere attraktiv at bosætte sig i.

Skiveegnen kan tilbyde nogle forhold, som ingen andre kommuner har. Den lange kystlinje med seks havne, en lang række gamle landingspladser kombineret med et varierende morænelandskab med slugter og bakker. Fur, som aspirerer til at komme på UNESCO's verdensarvsliste. Åer, vandløb og lavbundsarealer fra istidens afvanding. Skov og hede. Samlet set er det naturpotentialer, som kan tiltrække bosætning. Andre kommuner har ikke noget tilsvarende.

Borgerne skal gerne tage imod nye tilflyttere. Gejsten, fællesskabet og entreprenørånden på egnen for at igangsætte projekter skal fortsætte. Foreningslivet er både et udfoldelses- og mødested, hvilket der skal værnes om. Skive Kommune er blandt toppen af kommuner i Danmark, som tilbyder idrætsfaciliteter og engagement i idrætsforeninger. En status, der godt kan fortælles videre om.

### **RENT LIV – EN BRANDINGOPGAVE AF EGNEN FOR ALLE**

”Et af budskaberne”, fortæller Helle Dalsgaard Pedersen, ”er Skiveegnens samlede fortælling, der er indeholdt i RENT LIV.

Kort fortalt handler det om, at vi skaber grøn handling i fællesskaber for en egn i balance. Det er ikke kun en fortælling. Det er udgangspunktet for både markedsføringen af Skiveegnen som et attraktivt sted at arbejde, drive virksomhed og bo, samt en vigtig rettesnor for udviklingen og den førte politik.

RENT LIV er på den ene side en overordnet fælles fortælling, på den anden side er det også en fortælling, der åbner op for lokale forskelle og diversitet. For alt er ikke RENT LIV, men





*”Helt overordnet skal Skiveegnen være et attraktivt sted, både for dem, der allerede bor her, og for dem, der endnu ikke har fundet vej hertil”.*

HELLE DALSGAARD PEDERSEN 2021

RENT LIV kan tænkes ind i alt. Det betyder, at alle på Skiveegnen kan være med til at udvikle egne RENT LIV-aktiviteter og dermed fortællinger på en måde, der passer lige præcis til det lokalområde, den forening, uddannelse eller virksomhed, man som aktør brænder for. Det gør det muligt at have sit eget særkende, samtidig med at man bidrager til den store fortælling om Skiveegnen.

### **STRATEGIENS MÅLGRUPPER**

Der er åbent for bosætning for alle, men for den fokuserede indsats er fire grupper udvalgt.

”I de kommende år vil kommunen i bosætningsarbejdet målrette indsatsen mod unge i aldersgruppen 15-29 år, småbørnsfamilier, hvor det ældste barn er under seks år, den kvalificerede arbejdskraft og det modne par i aldersgruppen 50-65 år”, forklarer Helle Dalsgaard. Hun understreger, at det ikke betyder, at andre målgrupper er mindre vigtige for Skive Kommunes udvikling, men blot at man netop fokuserer bosætningsarbejdet dér, hvor man vurderer, at potentialet for at tiltrække og fastholde borgere er størst.

Hver gruppe står forskellige steder i livet. Derfor skal tilbud, information og indsats tilpasses de enkeltes gruppers behov, ønsker og drømme.

### **STRATEGIEN VED AT BLIVE OMSAT TIL HANDLING**

Bosætningskonsulent forklarer, at der er igangsat initiativer for at bevare stærke forenings-, frivilligheds- og kulturfællesskaber på tværs af generationer, interesser og baggrund.

Man laver projekter for at skabe gode relationer med egnens herboende unge ved at inddrage og skabe netværk. Netværket for fraflyttede unge, Klub 78xx, bygger bro mellem de unge og erhvervslivet. Der er gang i initiativer til at understøtte modtagelsen af nye borgere og fastholdelsen af eksisterende. Ligesom forskellige projekter hjælper virksomhederne med at tiltrække og fastholde den kvalificerede arbejdskraft.

### **OMDØMME OG STIGMATISERING SOM UDKANT**

Skive Kommunes omdømme er båret af naturen og især fjorden. Men problemet er også, at jo længere væk folk bor, des mere udbredt er opfattelsen, at Skive Kommune ligger langt væk, i Udkantsdanmark.

Udkantsstempelen deler vi med mange større provinsbyer i Danmark. Det påvirker potentielle til- og tilbageflyttere og afholder dem for at komme hertil.

Hvis man kombinerer det synspunkt med et andet om, at mange unge oplever bylivet som mere prestigefyldt, bliver opgaven med at få unge retur endnu vanskeligere.

Hvis man sammenholder udkantsstempelen med hele den nationale mediedækning, hvor den nationale presse i årevis har skabt et billede af forarmede udkantskommuner uden den store fremtid, forstærkes fraflytningen.

”Det er den slags kræfter, bosætningsindsatsen er oppe imod, og dertil kommer de ulige rammebetingelser”, understreger Helle Dalsgaard Pedersen.

### **CORONA MÅSKE ÅRSAG TIL STIGENDE BOSÆTNING PÅ LANDET**

Helle Dalsgaard Pedersen tilføjer, at der heldigvis er forståelse for behovet for en fælles indsats, og at rammebetingelserne for udviklingen land og by imellem for tiden er et stort nationalpolitisk emne.

Der er dog også lyspunkter; måske sker forandringer hurtigere, end vi selv tror.

Corona har fx allerede haft stor betydning for mange borgere og virksomheder, som har gjort det muligt at etablere hjemmearbejdspladser. Desuden vil mange gerne leve med større afstand til hinanden, kunne handle i lokale dagligvarebutikker uden trængsel og hurtigere kunne komme ud i rekreative naturområder. Det er lige præcis den slags muligheder, som Skive Kommune tilbyder. ■



— AF CLAUDS V. MIKKELSEN —

# Annette Lind

*Medlem af Folketinget for Socialdemokratiet*

## MØDE PÅ HJEMMEBANE

Den lokale repræsentant i Folketinget holder vinterferie i sommerhuset i Vestsalling og bruger tiden til både at besøge familie og nyde naturen ved Knud Strand, både den tilfrosne fjord og det omskiftelige vejr fra meget lave minusgrader til rekordvarmen sidst i februar. Det er her, hun lader op til forårets politiske diskussioner i Folketinget. Og det er her – på vores egn, at hun har takket ja til en snak om politik.

Optakten til samtalen er et tilbageblik på 20 års reformarbejde, hvor vi kan se nedgang i befolkningstallet, stagnerende eller faldende boligpriser. Lukning af både sygehuset, byretten, banegården og posthuset. Derudover oplever vi begrænset åbningstid for politistationen, fjernelse af landbetjentene i oplandet, lukning af Amtscentralen (bibliotek for

undervisere, red.), folkeskoler, videregående økonomiske uddannelser, elværket, pengeinstitutter, slagteriet m.fl. Gennemført efter salamimetoden med gradvise beskæringer og besparelser. Alt sammen er sket samtidig med det paradoksale i, at egnens virksomheder efterspørger kvalificeret arbejdskraft. Egnen ligger under landsgennemsnittet for arbejdsløshed og opsuger al ledig arbejdskraft. Der er formentlig aldrig produceret så meget på egnen som nu.

Da reformerne blev vedtaget, blev der lovet mere nærhed og demokrati. Mere effektivitet, så borgerne fik mere for færre penge. – Kort sagt var det New Public Management-tankegangen, et ledelsessystem, som offentlige forvaltninger siden 1980'erne har brugt med det formål at effektivisere den offentlige sektor tilsat centralisering.

## **UDFORDRING: ET DANMARK I BEDRE BALANCE**

Annette Lind er enig i, at der er sket en centralisering og skævvridning af landet som følge af politisk bestemte reformer.

Hun fortæller, at de vestjyske folketingsmedlemmer ustandseligt har gjort opmærksom på skævvridningen gennem årene, uden at det er blevet taget alvorligt. Flertallet i Folketinget er domineret af medlemmer bosat i København og i de store byer. De har gennem årene negligeret problematikkerne, som herefter bare er vokset og vokset.

Men heldigvis er der nu skabt lydhørhed og opmærksomhed på landdistrikternes udfordringer. Det medfører rent praktisk, at alle politikområder og nye forslag trykprøves. Det betyder, at forslagene indflydelse og virkning på landdistrikterne undersøges. Det er en god nyhed og et væsentligt fremskridt, mener Annette: "Socialdemokratiet har for alvor sat decentralisering på dagsordenen. Vi har vedtaget at få langt mere nærpoliti, flere nærhospitaller, og i lovgivningen ser vi fremadrettet på et centralt element".

## **LIGE UDDANNELSESMULIGHEDER**

Det næste, der skal på tegnebrættet, er muligheden for at uddanne sig i alle dele af landet. Der skal måske skabes flere satellitter og selvstændige uddannelser. Der er ifølge Annette Lind behov for en politisk prioritering og styring af de videregående uddannelser. De nuværende bestyrelser skal under politisk kontrol, så de ikke kan nedlægge uddannelser i mindre provinsbyer for at tilgodese centralisering og stordrift.

"Vi skal væk fra konkurrencen mellem by og land, og økonomien skal ses ud fra et bredere perspektiv i stedet for som kortsigtede, snævre økonomiske gevinster", fastslår Annette Lind.

Lige nu bruger mange institutioner i yderområderne kræfter på at bevare og fastholde deres position. Det ville være langt bedre, om de brugte kræfterne konstruktivt på at skabe og udvikle bedre undervisning. Socialdemo-

kraten mener, det er nødvendigt politisk at bestemme, at de mindre uddannelsessteder – satellitterne – skal bevares.

Det er nemlig væsentligt, at der fx uddannes lærere lokalt. Efter endt uddannelse bliver over 60% boende og får arbejde i lokalområdet.

## **BEHOV FOR KVALIFICERET ARBEJDSKRAFT TIL VIRKSOMHEDERNE I DE MINDRE PROVINSBYER**

Annette Lind peger på det positive i, at mindre virksomheder er gode til at tage lærlinge ind og stille praktikpladser til rådighed. Den tendens skal gerne brede sig til i højere grad også at omfatte de mellemstore og især de store virksomheder.

Samtidig skal relevante uddannelser udbydes tæt på virksomhedernes placering, fordi det skaber mulighed for synergi mellem uddannelser og virksomheder. En positiv konsekvens er en stigning i bosætningen.

Forskellige attraktive ordninger kan stimulere udflytningen af uddannelser og virksomhedernes tilbud om praktikpladser, studiejobs mv. Hvordan, ordningerne skal udformes, skal undersøges.

## **INFRASTRUKTUR OG 5G NETVÆRK**

Annette Lind ser det som helt nødvendigt for egnens erhvervsudvikling og bosætning, at transportmulighederne, dvs. A26 og rute 34, udbygges. Både ud fra transportfaktorer og for at øge trafikikkerheden fx med cykelstier at adskille hårde og bløde trafikanter.

Infrastrukturen omfatter også det digitale område. Det er afgørende både for bosætningen og virksomhederne, at der er adgang til hurtigt internet, herunder 5G. Ellers fravælges områderne.

## **ÆNDRING AF PLANLOVEN TIL FX BYGGERI NÆR FJORDEN**

Annette Lind mener bestemt ikke, at planloven skal ændres. "Den er en utrolig vigtig hjørnesten i bevarelsen af og den offentlige adgang til kyster og strande. Hun har selv set skrækelige eksempler på byggerier og ødelæggelse, ►

som ikke kan ændres.

Men planloven og naturbeskyttelse skal også give mening. Her er det helt undergravende for loven og dens intentioner, at der i småtingsafdelingen helt åbenlyst administreres for restriktivt, fx gelænderet på Bette Jens' Hyw på Fur eller forbud mod et gyngestativ eller højbede i en have, som ligger tæt på vandet.

"Der skal selvfølgelig kunne gives dispensation for bosætning, men kun i helt særlige tilfælde", mener politikeren. "Det kan være omkring en havn eller i et område tæt på eksisterende bebyggelse. Men dispensationerne skal være restriktive, og kompetencen for dispensation skal ligge ved de nationale myndigheder", fastslår hun.

#### **UDDANNELSESINSTITUTIONERS FREMIDIGE TILBUD OG STRUKTUR**

I princippet må udbuddet af hverken folkeskoler, erhvervsfaglige eller gymnasiale uddannelsesmuligheder reduceres.

Uddannelserne skal tilbydes i nærområderne inden for daglig transportafstand for børn og unge.

"Alle skal have lige adgang til velfærdsmæssige goder, tryghed og uddannelse", forklarer hun, og uddyber:

"Børn og unge skal have kort afstand til folkeskole og de gymnasiale uddannelser. Der er lydhørhed blandt Folketingets partier, for at behovene også gælder landdistrikterne.

De korte erhvervsuddannelser inden for fx social- og sundhedsområdet og de mellemlange, videregående uddannelser som fx til sygeplejerske og lærer skal foregå decentralt, så uddannelsen sker dér, hvor der er behov for arbejdskraft. Her skal uddannelseslokaliteten fastlægges politisk.

De lange videregående universitetsuddannelser på kandidatniveau skal foregå centralt, men med mulighed for decentralisering eller udflytning. Man kan vælge at styrke uddannelses- og forskningsmiljøer. Et eksempel er det Nationale Center for Fødevarer og Jordbrug i Foulum. Et andet eksempel er Dansk Skaldyrcenter i Nykøbing på Mors Universitets videncentres lokalitet bestemmes politisk for at styrke de forskellige egne og skabe nærhed mellem uddannelse, forskning og virksomhederne.

GreenLab er en oplagt mulighed for vores egn.

#### **SUNDHED – SYGEHUS OG SUNDHEDSHUS**

Aktualiteten om nærhed til læge, sygehus og sundhedshuse er på den landspolitiske dagsorden og betragtes som et helt basalt element i kernevelfærden. Derfor arbejdes der på to fronter med etablering af nye sundhedshuse og bevarelse af mindre sygehuse, samtidig med at forskning og behandlingskapaciteten for komplicerede sygdomme på supersygehuse også støttes. Det er et "både og".

#### **MILJØET I OG OMKRING LIMFJORDEN**

Der skal helt generelt ses på vandmiljøet, fjordene og de kystnære områder, mener folketingsmedlemmet.

"Det er nærmest ubegribeligt, at vi først nu får ryddet op efter tidligere generationers forurening fra Cheminova og Grinstedværkets produktion og deponering af giftigt affald. Men godt, at det endelig sker. Det er nødvendigt med statsmidler", siger Annette.

Der skal ses på Limfjorden og øvrige vandområder i Danmark. Limfjordens potentialer er ødelagt, og det skal der rettes op på.

Annette Lind husker, hvordan genboen på Kærngaardsvej i Rødding kom med store, friskfangede rødspætter, som hele familien nød. "Det er enorme værdier, vi har mistet, og det er vigtigt, at de kommer igen.

#### **KLIMAFORANDRINGER OG LANDBRUGET**

Det socialdemokratiske folketingsmedlem påpeger, at klimamålene ligger fast og betyder forandring. "Nye politiske tiltag skal give den retning, vi skal bevæge os. Der er ikke tvivl om, at der kommer mere natur og et andet landbrug fremover. Hele minksagen viser, hvor kompliceret og indbyrdes afhængige mange erhverv og brancher er af hinanden. Vi må derfor erkende, at forandringer er helt nødvendige. Men hvordan de skal foregå, og hvem der bliver involveret, er ikke afklaret", siger hun.

#### **UDENRIGSPOLITISK NÆVN, DANSK UDENRIGSPOLITIK**

Annette Lind er medlem af Det Udenrigspolitiske Nævn og er vicepræsident i Nordisk Råd. Derfor vil det være interessant at vide, hvordan hun ser de danske udenrigspolitiske interesser i lyset af Brexit og efter Trump.

Det vil desuden være interessant at vide, om hun mener, at Danmark, der siden 2. verdenskrig har orienteret sig mod USA og UK, ►

*"Alle skal have  
lige adgang til  
velfærdsmæssige  
goder, tryghed og  
uddannelse"*

**Annette Lind**

# Bio

51-årige Annette Lind er født på Kærgårdsvej i Rødding, Vestsalling. Hun voksede op i et hjem med tryghed og kærlighed. Spøttrup var hendes centrum, og hun fortæller, at de tre søskende satte sig op mod deres far, da han fik tilbudt en stilling, så de skulle flytte fra byen. Oprøret førte til, at de blev boende i Rødding. Andre gange, når de som børn ikke fik deres vilje, lavede de demonstrationer i hjemmet med banner og det hele. Det første politiske møde var et 1. maj møde ved Storestenen i Rødding.

Opvæksten gav Annette Lind nogle helt grundlæggende demokratiske værdier: Lighed – alle skal have de samme muligheder, solidaritet, ordentlighed og retfærdighed. Hun mindes, hvordan hendes far arbejdede for "skæve børn og mønsterbrydere", fordi alle individer har samme betydning. En holdning, som hun har taget med ind i

sit voksne og politiske liv. Holdningen er samtidig en indgroet arv fra hendes forældre. Hendes far, Alex Lind, var i flere valgperioder borgmester i Spøttrup Kommune og formand for sammenslutningen af landdistriktskommunerne i "Det Skæve Danmark".

Annette er læreruddannet på Nørre Nissum Lærerseminarium. Mellem 1994-2011 arbejdede hun inden for folkeskolen som lærer og afdelingsleder. I 2011 blev hun valgt ind i Folketinget for Socialdemokratiet på et kredsmandat fra Vestjyllands Storkreds.

Ved folketingsvalget i 2019 fik Annette det 9. højeste stemmetal i den socialdemokratiske gruppe. Hun overgår flere af de siddende ministre i stemmetal og sidder i dag i gruppeledelsen. Desuden er hun tingssekretær og udenrigspolitisk ordfører.



Bertel Haarder og Annette Lind ved Nordisk Rådsmøde som hhv. præsident og vicepræsident

Mødeværelse for Europaudvalget, Færøudvalget, Grønlandsudvalget,  
Udenrigsudvalget og Det Udenrigspolitiske Nævn  
Et af de mødeværelser, hvor Annette Lind har sin gang.



sikkerhedspolitisk skal nyorientere sig mere mod Europa og EU.

Annette understreger, at Danmarks sikkerhed og alliancefællesskab ligger i Nato-medlemskabet – handelsmæssigt i EU. De fire år med Trump – og Brexit – har hver for sig gentagne gange budt på øjenåbnere.

Annette peger på, at de nordiske lande sammenlagt har verdens 5. største økonomi (efter USA, Kina, Japan og Tyskland red.). Sammen repræsenterer de en væsentlig økonomisk spiller på internationalt plan.

”De nordiske landes demokrati, væremåde og værdier er meget ens. Vi har stort set den samme velfærd og de samme samfundskontrakter mellem stat og borger. Vi ligner meget hinanden. Derfor ligger det lige for at samarbejde tæt og intensivere samarbejdet i disse år.”

Beredskabsmæssigt foregår der et samarbejde og en koordinering mellem Danmark, Norge og Sverige, som støtter hinanden i planlægningen og med kapaciteter, både for imødegåelse af konsekvenserne af klimaforandringerne og COVID-19.

Der har i en lang årrække været et forsvarssamarbejde om udsendelser til FN’s fredsbevarende operationer i rammen af NORDEFKO (nordisk forsvarssamarbejde). Samarbejdet er udvidet til også at omfatte logistiske samarbejder, materielindkøb, studieprojekter, uddannelse og øvelser. Der er potentiale for at udvikle samarbejdet yderligere, bl.a. til det arktiske område.

#### **ANNETTE LIND**

Kandidat for Socialdemokratiet i Holstebro-kredsen siden 2008

Valgt til Folketinget første gang den 15. september 2011

Opnåede 12.184 personlige stemmer ved valget i 2019

#### **Poster i indeværende folketingsperiode (2019-)**

Udenrigsordfører, medlem af Det Udenrigspolitiske Nævn

Gruppeseekretær for Socialdemokratiets folketingsgruppe

Vicepræsident i Nordisk Råd

Tingsekretær

#### **Tidligere poster**

Forsvarsordfører

Undervisningsordfører

Landdistriktsordfører

Formand for Sundheds- og Forebyggelsesudvalget

Næstformand for Udvalget for Småøer

Danmark, Norge og Sverige kan støtte hinanden, når de arktiske forhold skal diskuteres. Her vil Danmark stå over for USA, Canada, Rusland og Kina med egne nationale dagsordner og interesser. Nordisk samarbejde og gensidig forståelse vil være både nødvendig og kærkommen. ■



## FÅ ABONNEMENT PÅ DIN MARKEDSFØRING



Effektiv markedsføring kræver indsigt, planlægning og tid. Med et abonnement, får du hjælp til at gøre din virksomhed mere synlig, inden for dit budget og uden binding. Læs mere på [www.kernekommunikator.dk](http://www.kernekommunikator.dk), eller få en uforpligtende snak om dine muligheder på +45 26 86 47 75.



.....  
RÅDGIVNING  
MÅLSÆTNING  
STRATEGI



.....  
ARTIKLER  
NYHEDSBREVE  
KORREKTUR



.....  
VISUEL IDENTITET  
TRYKSAGER  
LOGO



.....  
HJEMMESIDER  
SEO-OPTIMERING  
TRAFIKANALYSE



.....  
SOME-CONTENT  
ANNONCERING  
AUTOMATION



Professionelt trykkeri med **kærlighed** til håndværket. Vi sætter en **ære** i at levere flotte bøger, magasiner og kataloger.

## Specialtrykkeriet Arco III

Gemsevej 7, 7800 Skive · T +45 96 16 52 00  
[info@specialtrykkerietarco.dk](mailto:info@specialtrykkerietarco.dk) · [www.specialtrykkerietarco.dk](http://www.specialtrykkerietarco.dk)

# Min

— AF ORFATTER OG FOREDRAGSHOLDER MARIANNE JØRGENSEN, KJELDGAARD, NORDSALLING —

I skrivende stund er min fjord stadig frosen.

Det er ikke noget vanligt syn. Jeg har fulgt med på afstand, og helt fysisk. Vinterbadning foregår hele året – som en weekendkickoff lørdag morgen eller en dejlig start på en søndag, mens resten af verden endnu ikke er vågnet.

Vi mødes ved Eskov. Der er en bro om sommeren, men ligesom resten af året går vi ved siden af den. Om vinteren er det trygt at vide, hvordan bundforholdene er, og det ved man, når man bader på det samme sted hele året, år efter år. Ved ekstra lavvande kan vi finde på at gå ud til pynten. Der, hvor Fursund glider ubemærket sammen med Bjørnsholm Bugt og bliver til Risgårde Bredning, indsejlingen til Skive Fjord. Lige dér, hvor pynten er, er der også strøm, og fordi strømmen er der, er der dybt. To-tre meter fra land er der tit en meters dybde eller mere; to skridt længere og du kan ikke bunde, heller ikke når der er lavvande og østenvind. Om vinteren er det en fordel, at man ikke skal vade ”halvvejs til Himmerland” for at komme under ...

Der er noget helt særligt livgivende og adrenalinkickende i at bade om vinteren. Blodet, der ruller ekstra stærkt, mens man tørrer sig og skyndsomst hopper i uldunderbuksen igen. På med Harboørehabitten og så er dagen begyndt. Den helt særlige sprudlen af glæde, uforklarligt som kroppen kan, helt uden man véd hvorfor på sådan en søndag tidlig-morgen sammen med bedste venner, der har det akkurat lige sådan. Den varme kop kaffe og den hjemmebryggede urtesnaps som obligatoriske følgesvende. Armen alltså ... © Vi er vinterba-

dere på trods, kan man hævde. Ikke noget sauna-gus eller varmt brusebad her. Ingen lækker træbro med gulvtæppeeffekt og gelænder. Nej, den rene vare. Au naturel. Kun fjorden, rå og ren.

Jeg har altid holdt øje med fjorden. Som tilflytter tilbage i 1988 var fjorden noget af det, der ud over kærligheden, fascinerede mig allermost. Jeg har altid ”brugt” fjorden som vejrudsigt, som et pejlepunkt hver eneste morgen – hvordan ser det ud i dag? – en kort dvælen, mens jeg vågnede, på vej hen over loftet, eller som baggrundstæppe til tandbørstningen. Gåturene langs fjorden, i engene, med hund, eller uden. At finde op på det højeste punkt på marken, skue ud over det blå, det grå, det skummende eller – som i år – den hvide flade, der afgrænses af Fur mod nord, af Himmerland mod øst og på særligt klare dage af vindmøllernes hvide konturer helt deroppe ved Vesløs, tæt på at være Vendsyssel, men som måske stadig, i virkeligheden, er Thy. Eller turen på hesteryg, i vandkanten. Med bølgerne, der flyder ind over hestens hove, mens ørerne flikker, for lidt farligt er det vist, det urolige, selvom man dagligt græsser lige ved siden af.

Om sommeren er fjorden helt tæt på, også mens jeg sover. Mit Skrivverskjul køres fra sit vinterhi oppe ved gården og ned til fjorden omkring den 1. april og kommer først ”hjem” igen til 1. oktober.

Der knytter sig en laaang historie til dét Skrivverskjul, som i den korte version lyder således: Der har altid stået et badehus/strandhus ved Kjeldgård Strand. I Bondemandens barndom byggede han og hans far et hus på hjul, der kunne køres hjem, så det ikke blev ødelagt af fjordens vande i vintermånederne. Dét hus



# fjord



var efterhånden ved at være udtjent, så Bondemanden foreslog, at vi kunne bygge et nyt hus på hjul, som jeg så kunne bruge som skrivehytte ... for at få fred og ro til at forfatte er det sommetider smart at køre væk ... Og så var det sådan.

Søren Vester (designer fra Thise, red.) slog et par streger. Han kender området godt og spurgte: "Hvad skal du bruge huset til?" Ikke: "Hvordan skal det se ud, synes du?"; nej, "Hvad skal du bruge huset til" ...

Der var tre kriterier: Jeg skulle kunne stå i huset og kigge ud 360° rundt uden at kunne ses af andre. Jeg skulle kunne ligge derinde og se op på stjernerne, og så skulle jeg kunne sidde og skrive uden at blive forstyrret af, hvad der foregår udenfor. Først hvis nogen går forbi på stranden, kan jeg se dem, når jeg sidder ned. Ellers ikke.

Nu sover vi under stjernerne og har fjordens brus, kluk eller skvulpen som lydtæppe hver eneste nat. Så tæt på man kan komme uden ►

at bo på selve vandet - i sommerhalvåret. Det kan storme og ruske, så huset gynger (det står jo på hjul), og fjorden kan larme så meget, at man tænker, man aldrig falder i søvn. Men det gør man. Og man sover godt. Der er noget beroligende og oprindeligt ved den lyd, selvom det er larm.

Og om morgenen. At vågne en forårsdag til snakken fra de lysbuede knortegæs, der æder sig tykke og fede, inden de flyver direkte fra Limfjorden til Svalbard. At lade øjnene følge med præstekraven, når den piler afsted i vandkanten for at finde føde. At finde flokken af svaner med øjet, når de majestætiske fugle letter og med mægtige vinger løber sig i luften – helt urealistisk ser det ud, deres projekt, men det lykkes, og man bliver helt stille for at lytte til vingernes sus, svanernes sang, når de svæver over en.

Om foråret er det en fornøjelse at artsbestemme de mange fugle, og guderne skal vide, at jeg ikke er ornitolog, men jeg begejstres alligevel, når jeg kan indkredse og spotte hvinand, gråand, gravand, lappedykker, hjejle, rødben, strandskade og, selvfølgelig, de øvrige gæs canadagåsen og grågåsen, der rejser så langt, så langt for at yngle mod nord for så at komme tilbage til efteråret, når vi næsten har glemt dem.

Og på strandene: Svalerne, stærene, spurvene, viberne og lærkerne, ikke at forglemme, der allerede fra sidst i februar hænger højt og

fortæller os, at nu er det forår, nu sker det, nu varer det ikke længe ... Og mågerne, de altædende, som ikke er elsket af mange, men som udover deres larmende skrigeri, når de slås om føden, eller kalder indædt – er eminente flyvere og adrætte fugle i mange varianter, som man nok burde skænke sin opmærksomhed. Sølvmåger, svartback, sildemåger, hættemåger og ternerne oveni...

Min første oplevelse af lykke, sejl og fjord i forening var den første sommer, jeg kendte Bondemanden. Der stod en gammel en jolle i laden, og han inviterede med ud på den sommerblå fjord. Det gik virkeligt ikke ret hurtigt, vind var der ikke noget af, men det gjorde ikke noget. Vi havde (åbenbart) tid nok dengang. Jeg fornemmer stadig den særlige spænding af den første bomning, da brisen tog i sejlet, og vi stævnede, langsomt, langsomt, ud på Fursund i retning af Himmerland. Senere, længe efter at vi fik børn og var ovre stadiet med fart, speedbåd og vandski, har min sjæl fået ro på fjorden ombord på træsejlskibet Naja af Sundsøre som gast til Limfjorden Rundt. Udover at føde børn er jeg sikker på, at meningen med livet er at sejle. I hvert fald når det er ombord på et træskib.

Og selvsagt hører jeg til blandt dem, som inden for de seneste år har opdaget kajakken, som giver en helt anden oplevelse af vandet og lan-



Marianne Jørgensen på fjorden i havkajak

Den flytbare skrivehytten ved kanten af fjorden.



det omkring, end en båd gør. Måske er det, fordi man sidder med røven i vandskorpen, bogstaveligt talt. Jeg er ikke nogen skrap roer, men jeg kan holde balancen, og jeg har nydt hver eneste tur på fjorden og undret og glædet mig over, så tæt man kan komme på fuglelivet, hvis blot man undlader at snakke med sin makker. Det kan noget.

I litteraturen og i sangskatten er fjordens vande ofte beskrevet meget mere poetisk, end jeg formår. Jeg bruger fjorden i stedet for at snakke eller skrive om den. Og "bruger" er vel heller ikke et fyldestgørende udtryk, for der er ikke tale om noget bevidst, jeg skal have af den. Den beriger mig bare. Så enkelt er det. Og jeg er afhængig. Agiterer stadig og mere indædt for livet i vandkanten, der har sat spor i mit liv, vores liv, på en så effektiv måde, at jeg end ikke kunne drømme om at flytte herfra. Født og opvokset i parcelhuse er byen eller byens tilbud ikke længere noget, der trækker i mig. Overhovedet ikke.

Men det gør fjorden. Duften af fjorden. Lyden af fjorden. Fornemmelsen af fjorden. Dét, at jeg har en ramme at være i, der altid er foranderlig og sjældent kedelig at se på, og dog – hver eneste dag – den samme. Og det har den været i årtusinder for mennesker, der var her, boede og levede langs fjorden før mig. Det gør noget ved mig.

Den har ikke Vesterhavets uendelighed og vilde, skummende bølger. Den har heller ikke Østjyllands blide vand, bakkede landskaber og

bøgeskovene, der spejler sig. – Nej, herude hos mig, på Sallings nordøstligste kyst, er der hele spektret, fra den ene yderlighed til den anden, i en mellemvare, en jeg-kan-lidt-af-det-hele-trods. Om sommeren med morild og blide, blide solnedgange, så smukke, at man næsten tror, det er fiktion. – Om vinteren med over-svømmede strandenge, højvande og civilisationen, der kommer til kort. Det er fantastisk. I sandhed mageløst.

Man siger, at steder præger mennesker. At mennesker tager form efter naturen på det sted, de lever. Jeg ved ikke, om min form er blevet anderledes, end den ville have været et andet sted. Men jeg ved, at hér er der ro, så jeg kan være den, jeg er. Og være lykkelig, midt i det.

Det stedbundne sted  
som stedet  
man ER  
sig selv  
nærmest  
lykkelig  
lykkeligst er den  
der kender  
stedet  
og stedbunden  
for enden af regnen  
buen, der tegner  
vejen  
til det sted  
hvor jeg  
ER

©Marianne Jørgensen 2021 ■

# FUR

## HISTORIEN OM ET BRYGHUS

# BRYGHUS

— AF PER KRISTENSEN, FORRETNINGSFØRER HOS FUR BRYGHUS · FOTO FUR BRYGHUS —

**M**ange markante begivenheder har gennem de sidste 55 millioner år været med til at forme øen Fur.

Da Nordatlanten åbnede sig, blev enorme mængder af vulkansk materiale spredt vidt omkring. Lag på lag af mineraler, dyr og planter blev presset sammen af indlandsisen og skabte de 22 km<sup>2</sup>, som bønderne og fiskere gennem flere tusinde år har levet på og af.

Udnyttelsen af øens underjordiske råstof – moleret – og opstarten af produktionen har været med til at forme øen.

Noget andet epokegørende har været, at øen i 1915 blev tørlagt. Sognerådets missionske mænd forbød udskænkning og forhandling af alkoholiske varer. Der blev dog skaffet pilsner og portvin til øen, men det gjaldt om at finde de rigtige at dele dem med og ikke klirre alt for meget med de tomme flasker ... Først i 1962 faldt ædruelighedens bastion, resten er historie.

En anden markant begivenhed i nyere tid har været opstarten af øens bryghus. Torsdag, den 30. september 2004 – for at være helt nøjagtig – blev dørene slået op.



## HISTORIEN OM TILBLIVELSEN AF FUR BRYGHUS

Bryggeriet og restauranten har til huse i en gammel molerfabrik, der er tegnet af en københavnsk arkitekt og bygget i 1926. En smuk, rød træbygning placeret på et 128 hektar stort område på den nordvestlige spids af Fur.

Moleret blev afskibet via egen bro, hvortil en stor del blev transporteret med små lokomotiver. – De er i øvrigt valgt som motiv på vores ravgyldne Steam Beer.

Produktionen af moler på Østfur stoppede i 1982, hvorefter fabriksbygningen stod tom indtil 1997. De tyske ejere forlod blot stedet. Tidens tand var hård ved bygningen og satte tydelige spor.

I 1997 blev området erhvervet af Mildred og Mogens Fog, der påbegyndte en renovering. Fabrikken fik en ny ydre skal – 2,4 km brædder, og taget blev gjort tæt.

Det var imidlertid vanskeligt at finde en anvendelse for fabrikken. Alle, der blev spurgt, kom med de samme idéer: Museum, galleri, udstillingsbygning eller show hall. Forslaget om et hotel var ikke muligt, da myndighederne ikke ønskede at ændre bygningens status til det formål. Samtidig er området underlagt de restriktioner, som ligger i den 300 m brede strandbeskyttelseslinje.

## DEN STORE FORVANDLING

I januar/februar 2003 besluttede Mildred og Mogens Fog, at bygningen skulle indeholde et mikrobryggeri – et af Danmarks tidligste. Mogens Fog kendte kulturen fra sine rejser i udlandet, bl.a. til Belgien og Tyskland, men han anede ikke på det tidspunkt, at mikrobryggerier var på vej til at blive en trend i Danmark.

Parret gik i gang med at undersøge muligheden for at etablere et bryghus i den gamle, røde fabrik, der fortsat indeholdt maskiner fra molerproduktionen. Det var vigtigt for dem at få sat nogle aktiviteter i gang i fabrikken og at skabe en aktivitet på Fur.

Man behøver ikke megen fantasi til at forestille sig, hvad furboerne – og for den sags skyld mange andre – tænkte om den ide ...

Et bryghus på Fur! En gammel, faldefærdig fabriksbygning, små 2 km ude ad en grusvej – det kommer aldrig til at lykkes, og så skal øllet koste kr. 35,00 for en halv liter!

Men det er godt, at der er nogle, der engang imellem tænker STORT og sætter nogle ting i gang, som bryder med de normer, man ellers kender til.

Myndighederne var straks med på idéen og kunne se de muligheder, der lå i bryghusaktiviteten. For turisterne, for området og ikke ►



Det nedlagte molerværk



FOTO: FUR BRYGHUS

mindst for hele øen, Fur. Alle, der kunne have indflydelse på projektet, var medvirkende og positive.

Bryggeriet er stort set opført af lokale håndværkere. Og det er i sig selv flot, at en lille ø som Fur kan man mønstre lokal arbejdskraft til et sådant projekt.

Fur Bryghus blev indviet torsdag, den 30. september 2004, hvor bryggeriet blev besøgt af 350 inviterede og efterfølgende omkring 550 åbent hus-gæster. Helt symbolsk foregik det i solskin, så de mange gæster rigtig kunne nyde dagen, maden og øllet. En fantastisk dag for Fur Bryghus. Og for Fur.

Mildred og Mogens' grundide var, at de ville skabe en virksomhed med 5-6 ansatte – det skulle gøre Fur kendt i hele Danmark, og så skulle det være en turistattraktion.

I dag sælger vi vores øl i hele Danmark, vi har ca. 45.000 gæster i løbet af året, og vi er 18 ansatte hele året rundt.

Fur Bryghus er i god gænge og følger den vej, de tanker og de idéer, som blev grundlagt i 2004, men naturligvis med en løbende tilpasning ift. de krav og ønsker, ALLE vores mange gæster og kunder i det ganske land stiller til os.

#### DESIGN MED UDGANGSPUNKT I NATUREN/ UNDERGRUNDEN PÅ FUR

Når man gæster bryghuset og går ind gennem døren til Pejsestuen, hænger der et stort skilt lige til venstre. Det viser de første tanker og idéer om Fur Bryghus. Indehaverens håndskrevne idégrundlag, de første etiketter, kort sagt de første tanker om bryghuset.

Branding er vigtig, når man vil markedsføre sig. Det vidste Mogens Fog heldigvis. Der blev taget kontakt til Krabbesholm Højskole i Skive og forstander Kurt Finsten om udarbejdelse af en designmanual på alt fra kapsler, biler, etiketter, servietringe, kuglepennene osv. De fleste etiketter tager udgangspunkt i undergrunden og de fossiler, som er på det lokale Fur Museum. Det er primært fisk og insekter, der pryder etiketterne, og det fremgår af bagetiketten, hvilke der er tale om. Derud-

over består undergrunden på Fur af vulkanske askelag. Det geologiske symbol for vulkansk undergrund fremgår af cirklen omkring U'et i logoet. Så der er tænkt over detaljen.

Hele området, Knuden, er et helt unikt område. 128 hektar natur med skov, eng og kyst. Den store Knudeklint er områdets perle, og der er ca. 1½ km fra bryghusets P-plads. Den tur skal man ikke snyde sig selv for, og har man mod på mere, så er den røde rute Knuden rundt en flot tur med udsigt til Mors, Himmerland, Hanherred og vores naboø, Livø.

#### DEN FORTSATTE UDVIKLING

Fra dag 1 har bryghuset været delt op i to "butikker" – restaurant og bryggeri. Vi er dog EN FÆLLES butik, som hænger uløseligt sammen.

I starten havde der nok ikke været så store tanker omkring den udvikling, der er sket.

Mht. salget var det i 2004 et spørgsmål om at løfte telefonen og så ellers efterkomme de ønsker, kunderne havde for levering af øl. Det var en udfordring i sig selv på det tidspunkt at kunne følge med. Sortimentet var også begrænset, og bestod af fem varianter – ale, lager, bock, hvide og porter. I dag har vi ca. 30 forskellige øl i sortimentet fordelt over årets sæsoner.

For de fleste forbrugere var det deres første møde med specialøl – skribenten inklusiv. Det blev på den hårde måde – rigeligt med øl. Fur Bock er fortsat en af vores mest populære øl. Den har været med til at sætte bryggeriet på ølkortet lige fra dag 1, MEN den er også en kraftig sag. Den er meget let drikkelig, men en ►





halv liter svarer til ca. 2,4 genstande, og det holder man altså ikke til ret længe ...

Specialølmarkedet har været igennem en rivende udvikling, siden de første startede i 2000. Man taler ligefrem om en ølrevolution - og med rette.

Da vi startede her på Fur, var der ca. 26 bryggerier i Danmark, endda inklusiv de store bryggerier. I dag er antallet af bryggerier eksploderet, og der er ca. 230 af forskellig størrelse over det ganske land. Der kommer ca. 2.000 øl-nyheder om året, så det er en branche, hvor det gælder om "at stå tidligt op".

Da trenden for alvor startede, var de store bryggerier ikke særligt interesserede i at hoppe med på bølgen, men det har også ændret sig meget, især over de sidste par år. Det er nemlig dér, udviklingen/væksten forventes at være.

Vi klarer det meste af distributionen selv og har et depot i København. En varebil kører ud fra Fur og leverer til specialforretninger, dagligvareforretninger, kroer, hoteller, cafeer, restauranter og ølbarer i hele landet. Det har vi succes med. Vi er tæt på kunderne og er altid disponible.

Konkurrencen er hård, men det er klart, at det udstillingsvindue, vi har på Fur, er med til at støtte op om vores øl.

De mange gæster, som kommer forbi i løbet af året, vælger forhåbent-

lig vores øl, når de står foran hylden ude i forretningerne.

Restauranten var fra starten tænkt som et sted, hvor man kunne komme og købe et stykke brød og så drikke den gode øl til. Det har igennem årene udviklet sig, og i dag er der ikke grænser for, hvad vores kokke kan kreere af retter og menuer.

Restauranten er naturligvis meget sæsonpræget, hvilket giver udfordringer rent driftsmæssigt. Det er vilkårene for at operere på/fra en lille ø i Limfjorden, MEN samtidig også vores styrke og er med til, at vi kan profilere os og udnytte de stedbundne kvaliteter, som Fur har. Det har i øvrigt kastet priser af sig i årenes løb.

#### JUSTERING AF EVENTDELEN I DE SENERE ÅR

Et godt eksempel på det er den "nye" tilbygning fra 2017. Her har vi mulighed for at afholde koncerter, hvilket vi gør i stor stil, private fester, konferencer, møder ... ja, alt er stort set muligt.

Det er stort, at vi kan tiltrække ca. 300-400 gæster op til vores koncerter og lave en lækker showmenu til ca. 150 gæster inden vores koncerter. Det glæder vi os over hver gang, og det giver blod på tanden til mere.

Vi bygger fortsat på de tanker og ideer, som blev udtænkt i 2004, naturligvis tilpasset de markedsvilkår og udfordringer, der måtte opstå - senest med coronakrisen. Det er vi kommet fornuftigt igennem hjulpet af diverse hjælpepakker, men også ved, at sommeren 2020 fuldstændig oversteg vores forventninger efter at have været lukket ned i ca. 2½ måned. Det var en forrygende sommer, men også en sommer, hvor alle ressourcer var opbrugt, da vi nåede august måned.

I skrivende stund er vi spændte på, hvad den kommende tid bringer. Vi efterlever naturligvis de retningslinjer, myndighederne kommer med, men vil heller ikke lægge skjul på, at vi er utålmodige og glæder os til at komme i gang igen - ligesom hele branchen.

Vi håber, at den positive udvikling vil fortsætte og ser frem til, at hverdagen bliver normal igen, så vi kan mødes og hygge os, hvilket netop er hele grundtanken bag Fur Bryghus. ■



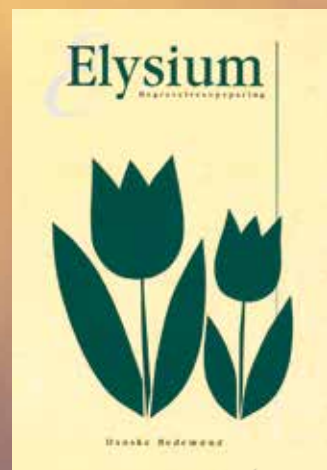
# Boudigaard Begravelse

Vestergade 14 · 7800 Skive · Tlf.: 97 52 08 98

## HAR DU TAGET STILLING?

Intet varer evigt – også livet kommer til sin afslutning. Enhver bør gøre sig tanker om, hvad der skal ske når den tid kommer.

Hos os får du gratis rådgivning og udleveret pjecerne "Min sidste vilje" og "Elysium", som giver muligheden for at forudbetale din egen begravelse eller bisættelse.



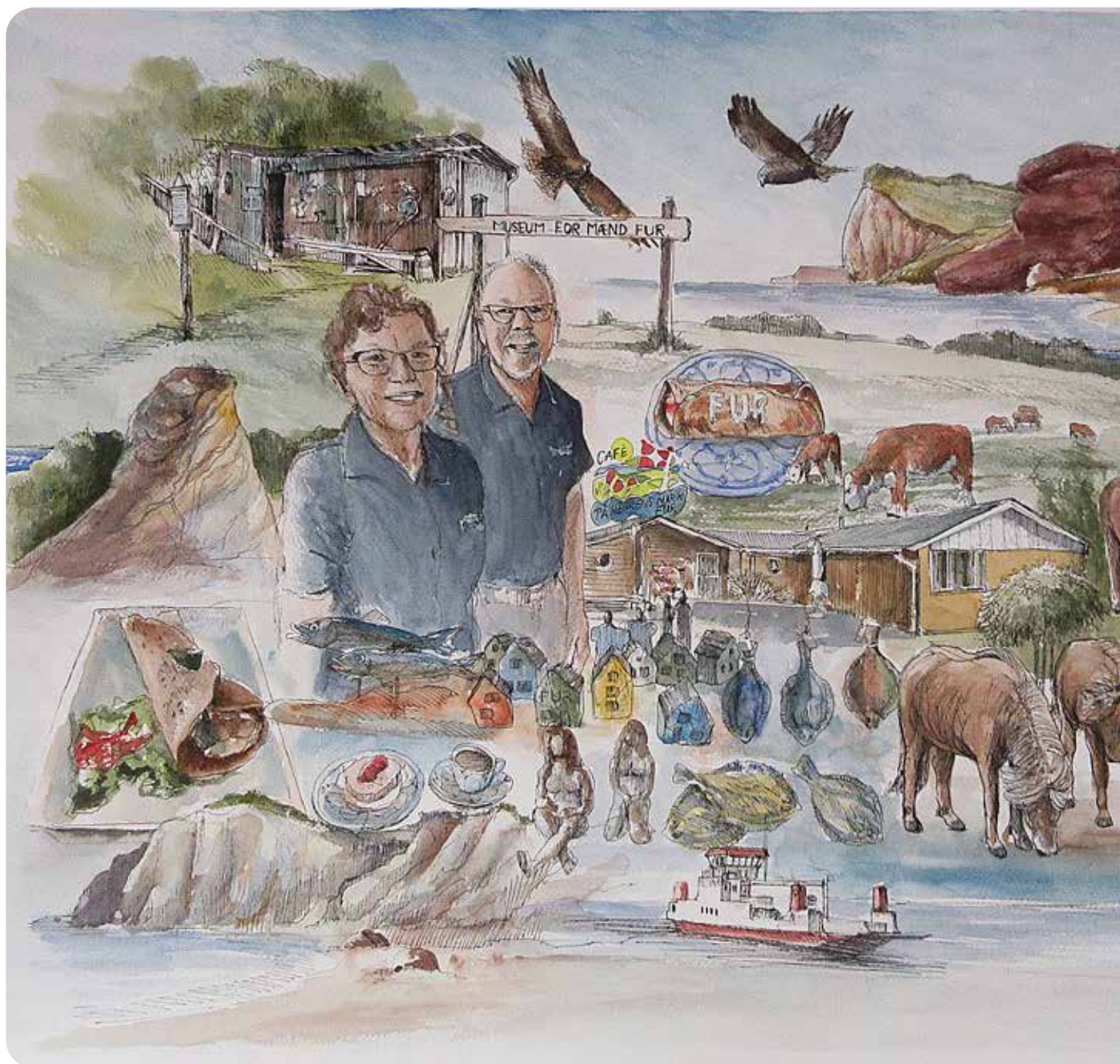
[www.boudigaard.dk](http://www.boudigaard.dk) · [info@boudigaard.dk](mailto:info@boudigaard.dk) · Find os på Facebook

Birgitte Sand Mortensen, Søren Boudigaard, Søren Toft og Hanne Bielefeldt Boudigaard. Din lokale bedemand!



# Fra fastland til Det søde liv på Herrens

— AF IDA ULRICH BREGNHØJ, INDEHAVER AF KOMMUNIKATIONSBUROUET KERNEKOMMUNIKATOR —



# Fur: Mark

Midt i Limfjorden, på Furs højeste bakke, stod Jørgen Christensen i 2016 og tog en beslutning. Han stod midt i naturen ved øens pandekagehus, som var til salg. I virkeligheden hed stedet Café På Herrens Mark, og det gør det endnu. Men selvom det gamle udtryk dækker over en form for rådvildhed, var det ikke den følelse, Jørgen og hans kæreste Lisbeth stod med, da de besøgte stedet. De var slet ikke i tvivl - hér var muligheden for at virkeliggøre den fremtidsdrøm, de delte med hinanden.



Jørgen Christensen er 59 år og oprindeligt uddannet slagter. Men i virkeligheden er han iværksætter, hvilket kom til udtryk allerede som nyuddannet, da han købte sin første slagterforretning i Sindal. Allerede dengang var Jørgens ambitioner for fremdrift høje: Alt skulle komme fra byens slagter. Derfor blev forretningens udvalg hurtigt udvidet med vin af eget mærke, mad ud af huset og hjemmelavede færdigretter til opvarmning i mikrobølgeovn, som netop var kommet på det danske marked.

## EN TILVÆRELSE I OVERHALINGSBANEN

I forbindelse med kartoffelkuren i 1986 vendte succesen for den unge slagtermester. Ligesom mange små forretninger på det tidspunkt kunne forretningen ikke bære belastningen af en forandret nationaløkonomi, og Jørgen måtte dreje nøglen om. I stedet købte han en SuperBest-forretning i Hadsten, som han drev til daglig. Sideløbende blev han forpagter af kulturhuset Sløjfen i samme by. Han stiftede cateringfirmaet MadMedHjertet, som leverede mad ud af huset til byfester og andre store events. I 2014 stiftede han "Guldkyllingen", et takeaway-koncept med spydstegt kylling, som inden for kort tid voksede til et landsdækkende franchisekoncept.

Der skal ikke meget fantasi til at forestille sig, at Jørgen Christensen levede i overhalingsbanen. Han prøvede hele tiden grænser af, hvilket til sidst fik konsekvenser for helbredet. "Jeg måtte trække mig fuldstændig", fortæller han. "Mit helbred var på kollisionskurs. Jeg var syg i både krop og sind og måtte langt væk fra det hele. Jeg flyttede ind i en fredet bygning og fredede mig selv". Jørgen boede for sig selv i et halvt år, hvor han med egne ord fik styr på, hvad der var vigtigt for ham. Og så mødte han Lisbeth. ▶

Et kig ud over horisonten



### VEJEN TIL FUR - NYE DRØMME FOR FREMTIDEN

Efter 6 måneders nulstilling var Jørgens syn på tilværelsen forandret. Ambitionerne om eksplosiv succes var vendt til en stræben efter ro og plads til at leve livet fuldt ud. Da han møder Lisbeth, er han hurtigt klar over, at han har fundet en ligesindet. Hun drømmer om at starte en keramikbutik med eget værksted, et lille bed & breakfast, og måske en café med udsigt til fjorden – på alle måder interesser og drømme, som Jørgen let kunne spejle sig i. På en blæsende dag i oktober 2016 stod de så på Fur foran muligheden for at realisere deres fælles drømme på én gang og bliver enige om at tage springet sammen. De køber Café På Herrens Mark, som af både lokale og gæster er kendt som “Pandekagehuset”, og flytter til Fur.

### STÆRKT KONCEPT I EGNE VARIANTER

Da Jørgen og Lisbeth overtager Café På Herrens Mark, er det med stor støtte fra de forrige ejere. Sammen med den tilhørende prydhave og “Museum for Mænd”, hvor man med et glimt i øjet kan få adgang til et udvalg af det mandlige køns kæreste ejendele (konfiskeret af hustruer gennem tiderne), udgør caféen et populært udflugtsmål. Derfor er det også nærliggende for Jørgen og Lisbeth at videreføre det eksisterende koncept, men i varianter, som passer til deres egne ambitioner.

De overtager det eksisterende bed & breakfast, laver en keramikbutik i forbindelse med caféen og tilpasser menukortet med flere lokale råvarer og tilbehør lavet fra bunden. “Alt kommer fra vores eget køkken – selv dressinger og syltede rødløg”, uddyber Jørgen. Også

Lisbeths rugbrød og boller bliver en populær attraktion. Hun udvider derfor fra kun at bage til overnattende gæster til også at lave hjemmelavet kagebord til caféen. I dag besøger omkring 20.000 gæster Café På Herrens Mark i åbningsæsonen, hvor Jørgen og Lisbeth hvert år beskæftiger 12-14 ansatte i forskellige funktioner.

### FRA FASTLAND TIL FUR

Tanken om at flytte fra byen var ifølge Jørgen Christensen ikke med til at så tvivl om beslutningen, dengang muligheden bød sig. Han og Lisbeth var drevet af en drøm. “Hvis man gerne vil bo med naturen og vandet helt tæt på, så er det jo nærliggende at bosætte sig på en ø”, uddyber han. Om modtagelsen på øen fortæller han, at lokalsamfundet har spillet en kæmpe rolle, både for Jørgen og Lisbeth privat og for den fortsatte drift af caféen. “Vi har fået enormt meget hjælp af de forrige ejere af cafeen, ligesom lokalsamfundet bakker stærkt op om vores koncept. Vi oplever ofte, at nogen har stillet en pose rabarber, persille eller andre råvarer fra deres egen have til caféens køkken, når vi kommer ud efter avisen om morgenen”, fortæller Jørgen.

Som nye tilflyttere blev Jørgen og Lisbeth inviteret med til forskellige fester og matchet



Caféens terrasse, hvor gæster kan nyde maden, når vejret er godt.

med andre, som værterne forudså, de ville have en god kemi med. Senere er det blevet til flere nære bekendtskaber også med øens øvrige spisesteder, som er blevet et vigtigt netværk for de to iværksættere. Her mødes man uden for sæson, får en god snak over en kop øl og udveksler ideer. I højsæsonen giver man hinanden en hjælpende hånd, hvis der mangler personale eller råvarer. Jørgen forklarer, at man ikke ser hinanden som konkurrenter. De forskellige oplevelser supplerer hinanden og er sammen om at give øens lokale og gæster en god dag. "Det er det, der er meningen med det", pointerer han.

#### NYE AMBITIONER FOR EN EVIG ILDSJÆL

I snakken om café og ambitioner kommer vi tilbage til livsstilen, som på mange måder har forandret sig – og så alligevel ikke, for Jørgen har jo stadig fart på. Caféens omsætning er fordoblet, siden han og Lisbeth overtog den i 2017, og idéerne til udvikling står altid i kø. Men det er heller ikke ambitionen at slukke for den ildsjæl, som Jørgen nu engang er gjort af, siger han. Det var mere et spørgsmål om at vende drivkraften hen mod noget, som ville give det liv, han gik og drømte om. Der bliver arbejdet hårdt om sommeren, men hele vintersæsonen holder Jørgen og Lisbeth fri, arbejder i keramikværkstedet, går lange ture og nyder at have tid til at være bedsteforældre.

Et andet fokus for Jørgens drivkraft på Fur er muligheden for at bruge sine erfaringer til at udvikle på andre områder. Han er besty-

relsesmedlem i Fur Udviklingsråd, har været næstformand i Fursund Turistforening og bliver benyttet som mentor i virksomheder, der etablerer sig på Fur. I højsæsonen beskæftiger caféen hvert år en række unge medarbejdere, som bruger sommeren til at tjene en ekstra skilling. Jørgen forklarer, at man virkelig kan se, hvordan man gør en forskel for andre mennesker netop hér. Nogle skal have en chance eller to undervejs, før de beviser deres værd. Men for mange af dem er det deres første arbejdsplads, og deres oplevelse er med til at forme, hvordan de klarer sig på den næste. I bund og grund er man med til at uddanne dem til at tage det næste skridt i livet, og det er stort at være med til at gøre sådan en forskel, mener han.

Jørgen Christensens ambitioner for fremtiden er derfor også nogle andre, end de var før i tiden. "Vi har nået et højt niveau, og det skal vi kunne holde", forklarer han. "Vores fremtidsplaner handler derfor ikke om udvidelser eller indtjening, men om at holde fast i den kvalitet, vi prioriterer så højt – både professionelt og privat. Vi udlever en drøm om en bestemt livsstil, hvor det centrale er maden, roen, naturen og tiden med hinanden. Alt det gode, der følger med, er et resultat af den tilgang til tingene", slutter han. ■

# Tryghed

## MED NÆRBRAND

**C**hristina og Kim Sejersen driver landbrugsejendommen Bjerget ved Stockholm.

På ejendommen og de seks satellitgårde er der 550 ha under plov og 1.050 avlssøer.

Den årlige produktion er på 44.500 smågrise. De 41.500 bliver opfedet til slagtning, mens de sidste 3.000 sælges som smågrise, når de vejer 30 kg.

Christina og Kim er begge landmandsuddannede. De overtog Bjerget i 1996 og har siden udviklet den til en moderne svineproduktion med planteavl og 13 ansatte.

Der er en klar ansvarsfordeling mellem ægtefællerne. Christina tager sig af al animalsk produktion. Deri indgår staldarbejdet, avl, sygdomskontrol og avlsbesætningen. Søerne holdes på selve Bjerget, hvorimod selve opfedningen foregår på de seks satellitgårde.

Kim har ansvaret for alt markarbejde, hele maskinparken og alle bygningerne.

Kim fortæller, at de gennem årene har haft to mindre brande. Den ene brand i en mejetærsker blev hurtigt slukket med den ildslukker, som altid er i mejetærskeren.

Den anden brand opstod i en højtryksrenser, hvor det elektriske system antændte olien. Også den brand blev hurtigt slukket med en kulsyreslukker. Det kunne ellers være gået grueligt galt, da branden kunne have udviklet sig til en storbrand i bygningerne.

Det er også Kim Sejersens ansvar at tage sig af alt brandslukningsudstyret.

Han er dog rigtig tilfreds med, at ansvaret i princippet løses af NærBrand, fordi det i en hektisk hverdag er et område, som godt kunne blive glemt eller udskudt.

Kim Sejersen er i tæt kontakt med sin assurandør Ole Døssing, som gennem NærBrand har sørget for en brandteknisk gennemgang af ejendommene.

Gennemgangen førte til montering af 48 stk. 6 kg pulverslukkere og 2 stk. kulsyreslukkere foruden afmærkning og andet førstehjælpsudstyr.





Landmanden forklarer vigtigheden af og trygheden ved, at brandberedskabet er i orden. Ildslukkerne hænger synligt de rigtige steder med korrekt afstand og skiltning.

Det er vigtigt, både fordi der dagligt kommer rigtig mange leverandører til gårdene, og fordi de ansatte arbejdsmæssigt roterer. Med den nye og helt rigtige montering og skiltning er der altid en ildslukker inden for 35 meters afstand.

Man kan ikke drive et landbrug ligesom Christina og Kim Sejersens uden økonomisk overblik og sans for omkostningerne. Kim fortæller da også, at ordningen med NærBrand er yderst fordelagtig for landmandsparret:

- Ved køb af brandslukkere giver NærBrand et meget fint tilskud.
- De får tilskud til en autoriseret elmontør gennemgang af de elektriske installationer.
- De får udskiftet ildslukkere uden beregning, hvis de har været anvendt til brandbekæmpelse.
- Hvert 5. år skal ildslukkerne efterses/skiftes. Det bliver der adviseret om.
- De får alt brand- og førstehjælpsudstyr monteret, hvilket sikrer, at alle vejledninger overholdes.
- Parrets ejendomme – også satellitgården – er omfattet af brand- og indboforsikringen.
- De er forsikret mod driftstab og visse andre skader.
- Familien får en årlig returbetaling af præmien på op til 14%, hvis der er opsat ildslukkere og foretaget el-eftersyn og de ikke har haft nogen skade.

- Hvis landmandsparret køber en ejendom mere, kommer den med ind under NærBrand, som giver tilskud til både ildslukkere og el-eftersyn på den netop købte ejendom.
- Gennem NærBrand er der gode tilbud på andet sikkerhedsudstyr, f.eks. røgalarmer. ■

#### Kim Sejersen nævner fire vigtige årsager til, at landmandsparret er forsikret i NærBrand:

- 1 Først og fremmest er det sikkerheden ved at vide, at brandberedskabet overholder vejledningerne. Det giver os tryghed.
- 2 Den anden grund er, at det er nemt. Alt er monteret, og vi bliver adviseret, når ildslukkerne igen skal efterses. Det giver os ro.
- 3 Den tredje grund er udsigten til en bonus på op til 14% af en præmie, som i forvejen ligger lavt sammenlignet med andre selskaber. Det giver os tilfredshed.
- 4 Den fjerde grund er den, at Kim og hans kone stort set ikke har skullet bruge tid på de skader, de har haft. Han har blot anmeldt skaden, enten direkte til assurandøren eller på nettet. Resten er forløbet hurtigt, problemfrit. Det er tidsbesparende.

Læs mere på

[www.naerbrand.dk](http://www.naerbrand.dk)

Assurandørernes specialer er landbrug, nedlagte landejendomme og parcelhuse.

# Samarbejde om idræt skaber nye muligheder

*VIA Læreruddannelsen Skive samarbejder med idrætsforeninger og Ungdomsskolen Skive om at fremme det lokale idrætsliv og skabe gode muligheder for studerende.*

**D**et er kendetegnende for Skive Kommune, at der er et mangfoldigt idræts- og foreningsliv med klubber inden for stort set alle idrætsgrene. Som noget af det nyeste er der etableret baner og dannet klubber i padeltennis. Der er en bredde i idrætsudbuddet, som man ofte kun finder i større byer. Skive Kommune er altid med langt fremme i idrætssammenhæng. Kommunen blev kåret til Danmarks Bedste Idrætskommune i DIF's store undersøgelse i 2013 og fik en andenplads i 2017.

I et bosætningsperspektiv giver Skive Kommunes ambitioner om at være en stærk idrætskommune gode muligheder både for borgerne og uddannelsesinstitutionerne. Kulturcenter Limfjord, de mange haller og idrætsanlæg i kommunen, som foreninger og sportsklubber frit kan benytte, bidrager i høj grad til det. Sportsaktiviteter understøttes også af den indendørs atletikarena og Limfjorden med dens lange kyststrækning.

## **ORIENTERINGSPOSTER PÅ LÆRERUDDANNELSE OG SKOLER**

Lærerstuderende i Skive får nu også glæde af et samarbejde om orienteringsruter i kommunen. Som noget helt nyt samarbejder Skive Kommune med Dansk Orienterings-Forbund om skoleorientering. Det er orienteringsklubben Skive AMOK, der udvikler ruter, idet Erik

Flarup som korttegnear har omdannet skoleområderne til orienteringskort. Sammen med kommunens fritidsmentor Michael Carstens arbejder han med at udbrede løb og ruter, der bl.a. har afstikkere til både plantager, Krabbesholm Skov og andre omgivelser ved skolerne.

Der er udviklet i alt 22 ruter rundt omkring i kommunen. Der er tegnet orienteringskort og lavet materialer til alle skoler i kommunen, desuden til Skive Gymnasium, Social- og Sundhedsskolen i Skive og VIA Læreruddannelsen Skive.

Orienteringsruterne giver skoler og uddannelser let adgang til naturen. Både elever, lærere og studerende kan benytte ruterne, som bidrager til at opfylde skolernes krav om bevægelse i løbet af skoledagen. Alle poster er markeret med små, mørkegrønne skilte, der bliver opsat permanent på skolernes område.

Der er gode muligheder for læring undervejs på ruterne, idet lærere kan indlægge spørgsmål eller quizzes i posterne, fx om geografi, historie eller matematik.

## **BEVÆG DIG FOR LIVET**

Skive Kommune er også blevet Bevæg dig for livet-visionskommune. Dermed indgår kommunen i en national vision om et mere aktivt Danmark, hvor 75% i 2025 skal være fysisk aktive og 50% i foreningsregi. Visionen er, at endnu flere på Skiveegnen skal bevæge sig.



VIA Læreruddannelsen Skive bakker op om visionen om mere bevægelse. Der er indgået samarbejdsaftale med Bevæg dig for livet. Et samarbejde, der forventes at komme både studerende og personale til gode med nye bevægelsesinitiativer på institutionen.

### IDRÆT OG VIDEREGÅENDE UDDANNELSE

I det hele taget kan man nemt kombinere interessen for sport og idræt med en videregående uddannelse i Skive. Læreruddannelsen har de seneste år udviklet et tilbud, der giver adskillige muligheder for at fokusere på idræt og bevægelse gennem hele den 4-årige uddannelse. Der er muligheder både for de studerende, som dyrker elitesport, og de studerende, som er aktive i breddeidrætten.

Ud over at tage idræt som undervisningsfag kan de studerende vælge at specialisere sig som idrætsleder eller træner. De kan supplere idrætsfaget med moduler som "idrætsleder", "krop og læring i alle fag", "friluftslærer, natur- og udeliv" eller "svømmelærer", og de kan komme i praktik med idræt som bærende fag på skemaet.

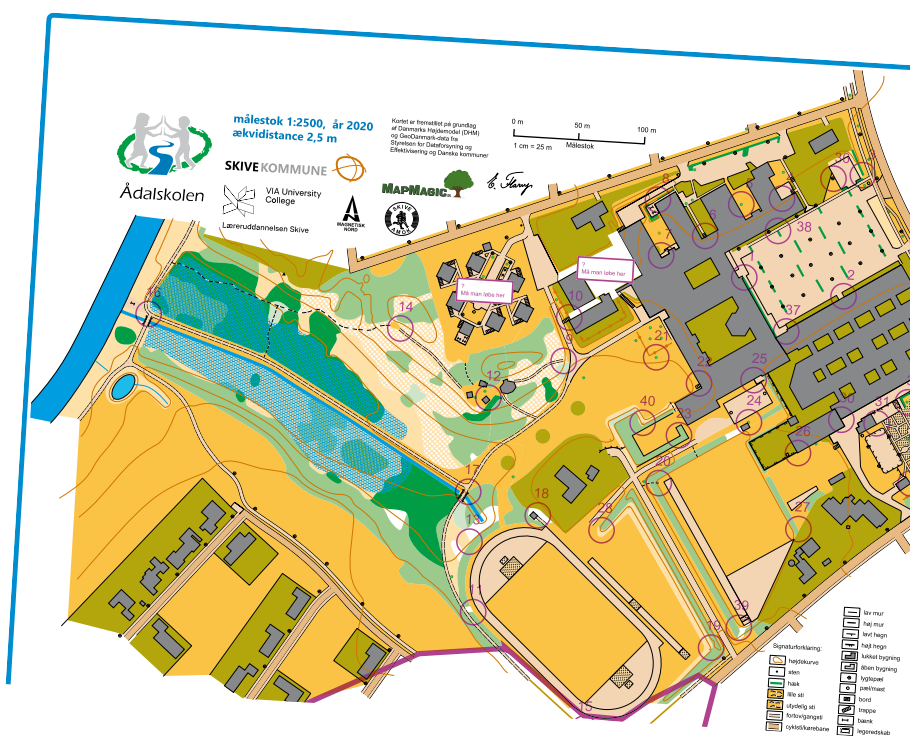
### SAMARBEJDE MED FORENINGER OG UNGDOMSSKOLE

Idrætsledermodul foregår i samarbejde med Dansk Skoleidræt, idrætsorganisationer og en række af områdets idrætsklubber og -foreninger – og med Ungdomsskolen Skive. Modul er en linje til studerende, der gerne vil arbejde med idræt enten i skole- eller foreningsregi, hvad enten det er med træning, ledelse eller andet organisatorisk arbejde.

De studerende erhverver sig kompetencer, de kan bruge i relation til den åbne skole og kravet om mere bevægelse i skolen.

Ungdomsskolen Skive og fritidsmentor Michael Carstens medvirker i uddannelsesforløbet på læreruddannelsen og faciliterer bl.a., at de studerende hvert år medvirker i Dansk Skoleidræts "Skolesport" og afvikling af skolestævner i samarbejde med ungdomsskolens junioridrætsledere.

De studerende, som vælger idrætslederforløbet, er typisk studerende, der gerne vil være med til at give børn og unge gode idrætsoplevelser, ▶



Erik Flarup, orienteringskartegner her en bane i Legind Bjerge for mountainbike

Skive Kommunes fritidsmentor  
Michael Carstens arbejder  
med at udbrede løb og ruter.

FOTO: SKIVE UNGDOMSSKOLE



FOTO: VIA LÆRERUDDANNELSEN SKIVE



FOTO: ANDREAS BECH PEDERSEN

og som vil arbejde innovativt med idræt og bevægelse i skolen.

#### WIN-WIN

Det er i høj grad muligheden for at kombinere idræt med uddannelse, der får studerende til at vælge idrætslinjen på VIA Læreruddannelsen Skive.

”Det har været super for mig at være tilknyttet en idrætsforening, mens jeg har studeret på læreruddannelsen; det er en win-win-situation for både mig og klubben.”

Ordene kommer fra Andreas Bech Pedersen, der er tidligere studerende på Læreruddannelsen i Skive og i dag er efterskolelærer på Himmerlands Ungdomsskole i Aars.

En del af uddannelsesforløbet foregår i samarbejde med egnens idrætsforeninger, idet en læreruddannelse med idræt kan kombineres med træner- eller lederuddannelse under specialforbundene under DIF. I princippet kan alle idræts- og sportsgrene indgå i uddannelsesforløbet, fx atletik, fodbold, håndbold, kampsport, sejlsport, roning, windsurfing, hestesport, dans, gymnastik, badminton, volleyball og skisport.

En del studerende dyrker i forvejen idræt eller er aktive i klubsammenhæng, men de har måske ikke tidligere tænkt på selv at blive en af de trænere eller ledere, som idrætsklubberne efterspørger. ■

#### Idrætsledermodulet på Læreruddannelsen Skive indeholder bl.a. viden og færdigheder ift.:

- Den åbne skole - samarbejde med aktører i fritids- og foreningsliv
- Idræts- og træningspraksis
- Deltagelse i skolesport og stævneplanlægning
- Organisation og ledelse
- Coaching og teamudvikling
- Sundhed og idræt
- Træningsfysiologi og planlægning
- Fokus på børn, der ikke dyrker regelmæssig idræt
- Certificeret idrætsleder eller træneruddannelse niv. 1 (DIF\* træner 1 færdiggøres i klubregi.)

\* Danmarks Idræts Forbund

#### Jobmuligheder med idræt i læreruddannelsen:

- Idrætslærer i folkeskoler, på efterskoler, højskoler og i fri- og privatskoler
- Idrætskonsulent/projektmedarbejder i kommunalt regi
- Idrætsleder, konsulent eller træner i foreningsregi
- Skolesportsunderviser gennem Dansk Skoleidræt
- Fritidsmentor eller -coach
- Landstræner



# Aakjærsekskabet

inviterer til Jenle

TUR · NATUR  
· Årets tema: ·  
LITTERATUR



## Kom og oplev

Jenle med alle de tilbud, der er både inde og ude. Bemærk, at indenfor vil tilbuddene være afpasset corona-restriktioner. Udenfor er der gode muligheder for at komme tæt på naturen og Jeppe Aakjær. Prøv f.eks. Digterruten, eller vores guidede onsdagsture i juli måned.

## Mere information

om alle arrangementer på Jenle via [www.jenle.dk](http://www.jenle.dk), Facebook eller tlf.: 24 26 00 25

# NYHED I THISE OSTE BUTIK: AAKJÆR OSTE

Nu får Aakjær-klassikeren JENS LANGKNIV følgeskab af to nye Aakjær oste med "soft & kraft" – ligesom der er det i Aakjærs forfatter-skab.

Smagen er fyldig og aromatisk, og Aakjær oste- ne sælges i to lagringsgrader – mellemlagret og ekstra lagret.

I ostebutikken kan du nynne med på "Jeg er Havren", hvis du føler dig fristet til at prøve Thises Havredrik eller den helt nye Havre- Barista-drik.

Jeppes Aakjær er den store inspirationskilde for Thise Mejeri. Det er 90 år siden, at Jeppes Aakjær døde, men forfatterskabet står stadig- væk lyslevende og brandaktuelt. Thise Mejeri støtter op om Aakjærselskabets arbejde med at udbrede kendskabet til Aakjærs vidtfavnende forfatterskab. Thises bidrag til samarbejdet består blandt andet i at udvikle en serie me- jeriprodukter med en lokal forankring og med Aakjær-referencer.

Jenle - Jeppes Aakjærs forfatterhjem - ligger ca. 10 km fra Thise Ostebutik.

Kom og  
gør en go'  
handel



## ÅBNINGSTIDER I THISE OSTE BUTIK

Mandag ..... LUKKET  
Tirsdag - Fredag ..... 10.00 - 17.00  
Lørdag ..... 8.30 - 12.00



# Thise

MEJERI MED PASSION

THISE MEJERI · Sundsørevej 62 · Thise · 7870 Roslev · [www.thise.dk](http://www.thise.dk)